

The logo for FCG, consisting of the letters 'FCG' in a bold, dark teal font, followed by a small orange dot.

Finnish
Consulting
Group

Punkalaitumen kunta
Perusopetuksen ja lukiokoulutuksen
palveluverkkoselvitys

SELVITYS

13.4.2026

20.3.2026

Sisällys

1	Johdanto	4
1.1	Palveluverkkosuunnittelun strategialähtöinen tausta	4
1.2	Palveluverkkosuunnittelun toteuttaminen	4
2	Punkalaitumen esi- ja perusopetuksen nykytilan kuvaus	6
2.1.1	Koulukuljetus.....	7
2.2	Henkilöstö.....	7
2.3	Rakennukset	8
3	Punkalaitumen väestö- ja oppilas-/opiskelijamäärän kehitys.....	12
3.1	Väestöennusteet	15
3.2	Oppilasmäärän kehittyminen.....	16
4	Kunnan esi- ja perusopetuksen oppilasennusteet	18
4.1	Esiopetus	18
4.2	Perusopetus.....	19
4.3	Koulukohtaiset ennusteet	21
4.3.1	Keskuskoulu	21
4.3.2	Pohjoisseudun koulu	21
4.4	Lukiokoulutus	23
4.5	Perusopetuksen oppilasmääräskenaariot.....	25
5	Talous.....	28
5.1	Esiopetuksen talous.....	28
5.2	Perusopetuksen talous.....	30
5.3	Lukiokoulutuksen talous.....	33
5.4	Lukiokoulutuksen rahoitusperusteiden muutos 1.1.2026	36
5.5	Esiopetuksen, perusopetuksen ja lukion yksikkökustannusvertailut	37
5.6	Lasten määrän muutosten vaikutuksen valtionosuusrahoituksen kehittymiseen	39
6	Toimintaympäristön muutosten vaikutukset perusopetuksen järjestämiseen	42
6.1	Oppilasmäärätarkasteluja	42

20.3.2026

6.2	Opettajamäärätarkastelu	44
6.3	Laajuustarkastelu	45
6.4	Keskuskoulun osittainen purkaminen	45
7	Johtopäätökset ja toimenpide-ehdotukset	47
7.1	Vaihtoehdot.....	48
7.2	Arvio taloudellisesta vaikutuksesta	48

Kuvat

Kuva 1.	Oppilaat, joiden kotikunta on jokin muu kuin Punkalaitumen kunta (Punkalaitumen kunta 2026).....	6
Kuva 2.	Koulurakennusten laajuudet oppilasta/opiskelijaa kohden syksyllä 2025 (Punkalaitumen kunta 2025)	9
Kuva 3.	Punkalaitumen kunnan väestökehityksen toteuma 2020–2024 (Tilastokeskus 2025) ja ennuste (MDI 2025). ..	12
Kuva 4.	Punkalaitumen kunnan 0–6-, 7–12-, 13–15- ja 16–18-vuotiaiden ikäryhmien koon kehitys vuosina 2020–2025 (Tilastokeskus 2026)	12
Kuva 5.	Punkalaitumen kunnan syntyneet lapset vuosina 2015–2025 (Tilastokeskus 2026 ja Punkalaitumen kunta 2026).....	13
Kuva 6.	Punkalaitumen perusopetuksen oppilasmäärän kehittyminen vuodesta 2015 vuoteen 2025 (Vipunen.fi 2025)	17
Kuva 7.	Punkalaitumen kunnan perusopetuksen koulujen oppilasmäärät vuosina 2015–2024 (Vipunen.fi 2025)	17
Kuva 8.	Punkalaitumen esi- ja perusopetuksen oppilasennuste lukuvuodesta 2025–2026 lukuvuoteen 2031–2032 (Punkalaitumen kunta 2025)	18
Kuva 9.	Punkalaitumen kunnan esiopetusikäisten lasten määrän ennuste (Punkalaitumen kunta 2025).....	18
Kuva 10.	Punkalaitumen perusopetuksen oppilasennuste lukuvuodesta 2025–2026 lukuvuoteen 2031–2032 (Punkalaitumen kunta 2025)	19
Kuva 11.	Punkalaitumen kunnan vuosiluokkien 1–6 oppilasmäärän kehittymisen ennuste (Punkalaitumen kunta 2025)	20
Kuva 12.	Punkalaitumen kunnan vuosiluokkien 7–9 oppilasmäärän kehittymisen ennuste (Punkalaitumen kunta 2025)	20
Kuva 13.	Keskuskoulun esi- ja perusopetuksen oppilasmäärän ennuste lukuvuoteen 2030–2032 (Punkalaitumen kunta 2025).....	21
Kuva 14.	Pohjoisseudun esi- ja perusopetuksen oppilasmäärän ennuste lukuvuoteen 2031–32 (Punkalaitumen kunta 2025).....	22
Kuva 15.	Yhteiskoulun oppilasmäärän ennuste lukuvuoteen 2031–2032 (Punkalaitumen kunta 2025)	23
Kuva 16.	Punkalaitumen lukion opiskelijamäärät vuosina 2015–2025 (Punkalaitumen kunta 2025).....	24
Kuva 17.	Punkalaitumen kunnan laatima lukion opiskelijamäärän ennuste 9. luokkalaisten ikäluokasta 60 % hakeutuessa oman kunnan lukioon (Punkalaitumen kunta 2025)	24
Kuva 18.	Lukion opiskelijamääräskenaariot eri hakeutumisosuuksien mukaan.....	25
Kuva 19.	Punkalaitumen kunnan ikäluokkien kehitys vuosina 2025–2032 (Tilastokeskus 2024, vuoden 2025 toteumalla oikaistuna)	40
Kuva 20.	Punkalaitumen kunnan laskennallisen valtiosuuden muutoksen ennuste vuosina 2025–2034 ikärakenteen muutoksen perusteella ja indeksikorotukset huomioiden (FCG 2026)	41
Kuva 21.	Punkalaitumen kunnan laskennallisen valtiosuuden muutoksen ennuste vuosina 2025–2034 ikärakenteen muutoksen perusteella ilman indeksikorotuksia (FCG 2026)	41
Kuva 22.	Suuntaa-antava koulujen laajuustarkastelut	45

20.3.2026

Taulukot

Taulukko 1. Punkalaitumen kunnan oppilastilasto 20.9.2025 (Punkalaitumen kunta 2025)	6
Taulukko 2. Punkalaitumen kunnan kuljetuksessa olevat esi-, perus- ja lukiokoulutuksen oppilaat ja opiskelijat kouluittain syksyllä 2025 (Punkalaitumen kunta 2025)	7
Taulukko 3. Punkalaitumen perusopetuksen opettaja- ja avustajaresurssi syksyllä 2025	8
Taulukko 4. Punkalaitumen koulurakennukset (Punkalaitumen kunta 2025)	8
Taulukko 5. Koulurakennusten oppilaspaikkapotentialiaali	9
Taulukko 6. Punkalaitumen kunnan arviot koulurakennusten kunnosta syksyllä 2025	10
Taulukko 7. Koulurakennusten tasearvot ja poistot (Punkalaitumen kunta 2026)	10
Taulukko 8. Koulurakennusten ylläpitokustannukset 2025 (Punkalaitumen kunta 2026)	11
Taulukko 9. Punkalaitumen kunnan 0–19-vuotiaiden ja koko väestön kuntien välinen tulomuutto, lähtömuutto ja nettomuutto vuodesta 2015 vuoteen 2024 (Tilastokeskus 2026)	14
Taulukko 10. Punkalaitumen kunnan 0–19-vuotiaiden ja koko väestön maahanmuutto vuodesta 2015 vuoteen 2024 (Tilastokeskus 2026)	15
Taulukko 11. 0–6-, 7–12-, 13–15- ja 16–18-vuotiaiden väestöennuste ja muutoksen suuruus verrattuna vuoteen 2040 (Tilastokeskus 2025 ja MDI 2025)	16
Taulukko 12. Lasten ikäryhmien määrän vuosittaiset muutokset (MDI 2025)	16
Taulukko 13. Pohjoisseudun koulussa ns. toissijaisessa koulupaikassa opiskelevien oppilaiden määrät vuosina 2021–2025 (Punkalaitumen kunta 2026)	22
Taulukko 14. Yhteenveto perusopetuksen oppilasmäärän muutoksista	23
Taulukko 15. Esiopetus, kustannuskehitys 2019–2024 (Valtiokonttori 2025)	29
Taulukko 16. Esiopetuksen kustannusvertailu vuoden 2024 tietojen pohjalta (Valtiokonttori 2025)	30
Taulukko 17. Perusopetuksen kustannuskehitys 2019–2024 (Valtiokonttori 2025)	31
Taulukko 18. Perusopetuksen kustannusvertailu vuoden 2024 tietojen pohjalta (Valtiokonttori 2025)	32
Taulukko 19. Perusopetuksen käyttökustannukset toimintoittain per oppilas 2024 (Valtiokonttori ja vos.oph.fi 2025)	33
Taulukko 20. Lukiokoulutuksen kustannuskehitys 2019–2024 (Valtiokonttori 2025)	34
Taulukko 21. Lukiokoulutuksen kustannusvertailu vuoden 2024 tietojen pohjalta (Valtiokonttori 2025)	35
Taulukko 22. Lukiokoulutuksen valtionosuusrahoitus 2024 (Opetushallituksen valtionosuusraportit 2024)	36
Taulukko 23. Esiopetuksen yksikkökohtaiset kustannukset vuonna 2025 (Punkalaitumen kunta 2026)	37
Taulukko 24. Perusopetuksen ja lukion yksikkökohtaiset kustannukset vuonna 2025 (Punkalaitumen kunta 2026)	38
Taulukko 25. Keskuskoulu ja Pohjoisseudun koulu yhdistettynä	42
Taulukko 26. Keskuskoulu ja yhteiskoulu yhdistettynä	43
Taulukko 27. Punkalaitumen luokanopettajaresurssitarpeen kehittyminen lukuvuodesta 2026–2027 lukuvuoteen 2030–2031 vuosiluokkien 1–6 koulut erillään ja yhdistettynä	44
Taulukko 28. Alakoulujen oppilasmäärien kehittyminen, mikäli molemmissa koulut muutettaisiin 3-opettajaisiksi	47
Taulukko 29. Vaihtoehto 2. laskennalliset kustannusvaikutukset/vuodessa, euroa	50

FCG Finnish Consulting Group Oy ("FCG") on laatinut tämän raportin FCG:n asiakkaan ("Asiakas") toimeksiannon ja ohjeiden mukaisesti. Tämä raportti on laadittu FCG:n ja Asiakkaan välisen sopimuksen ehtojen mukaisesti. FCG ei ole vastuussa tästä raportista tai sen käytöstä suhteessa mihinkään muuhun tahoon kuin Asiakkaaseen.

Tämä raportti voi perustua kokonaan tai osaksi kolmansien osapuolten FCG:lle antamiin tietoihin tai julkisiin lähteisiin ja näin ollen tietoihin, joihin FCG:llä ei ole ollut vaikutusmahdollisuuksia. FCG toteaa nimenomaisesti, ettei sillä ole vastuuta sille annettujen virheellisten tai puutteellisten tietojen perusteella.

Kaikki oikeudet (mukaan lukien tekijänoikeudet) tähän raporttiin kuuluvat FCG:lle, tai Asiakkaalle, mikäli niin on sovittu FCG:n ja Asiakkaan välillä. Tätä raporttia tai sen osaa ei saa muokata tai käyttää uudelleen toiseen tarkoitukseen ilman FCG:n kirjallista lupaa.

20.3.2026

1 Johdanto

1.1 Palveluverkkosuunnittelun strategialähtöinen tausta

Punkalaitumen kuntastrategia "Punkalaitumen polku" vuosille 2022–2030 korostaa kuntaa tunnettuna ja haluttuna kuntana – paikkana, jossa on aina hyvä asua ja yrittää. Strategiseksi tavoitteeksi on asetettu, että Punkalaitumelta löytää kodin niin työssäkäyvät, lapsiperheet kuin eläkeiässäkin olevat.

Kuntastrategiassa on kolme painopistettä: yritysmuotoisuus, ympäristö ja yhteisöllisyys. Yritysmuotoisuus pitää sisällään kestävästä kuntataloudesta huolehtimisen, työvoiman saatavuuden alueen vetovoimaisuutta parantamalla, joustavan kuntapalveluiden tarjoamisen sekä avoimen kommunikoinnin takaamisen yrittäjien ja kunnan välillä. Kunta kysyy, kuuntelee ja keskustelee.

Ympäristöön liittyy kestävä kehityksen huomioiminen kunnan toiminnassa, rakennetun ympäristön ja tiestön kunnossapito, osallisuuden panostaminen ja huono-osaisuuden ennaltaehkäisy sekä monipuolisen luonnon ja maisemien arvostus sekä hyöty- ja virkistyskäyttö.

Yhteisöllisyyteen kuuluu luottamuksen vahvistaminen osallisuutta lisäämällä, elinvoiman kehittämisen, kiusaamisen ja syrjimyksen ehkäisy sekä yksityisyyden ja yhteistyön arvostaminen.

Strategiset painopisteet näkyvät kouluverkkotarkastelussa siten, että kouluverkkoa pohdittaessa huomioidaan lapsen etu, resurssien riittävyys, riittävä tuki oppilaille, työvoiman saatavuus ja tilojen asianmukaisuus; koulumatkojen ei tule olla lapselle ja nuorelle erityisen merkittävä rasite; luodaan tasapuoliset mahdollisuudet kaverisuhteisiin ja saman ikäisiin kavereihin sekä ennakoitua oppilasmäärien kehitystä ja tulevaisuuden työvoimatarpeita.

1.2 Palveluverkkosuunnittelun toteuttaminen

Kunnanhallitus päätti 17.2.2025 perustaa kouluverkkotyöryhmän. Työryhmän muodostivat 25.8.2025 nimetyt henkilöt:

- Arto Asa koollekutsuja
- Paavo Hietaniemi puheenjohtaja
- Jari Kantonen
- Merja Pulakka
- Ville-Matti Kyläsorri
- Sami Uutto

Nyt laaditussa kouluverkkoselvityksessä pyritään löytämään kestävä malli esiopetuksen, perusopetuksen ja lukiokoulutuksen järjestämiseen tulevaisuudessa Punkalaitumella. Kouluverkkoselvityksessä tarkastellaan mm. oppilasennusteita, lähikoulualueita, henkilöstövaikutuksia, koulukiinteistöjä

20.3.2026

ja kiinteistöjen hoito- ja energiakustannuksia, kouluruokailun ja siivouspalveluiden järjestämistä, koulukuljetusta sekä arvioidaan muita mahdollisia vaikutuksia.

Selvitys on laadittu yhteistyössä kunnan edustajien ja ohjausryhmän puheenjohtajan kanssa.

20.3.2026

2 Punkalaitumen esi- ja perusopetuksen nykytilan kuvaus

Punkalaitumen perusopetuksen palveluverkko muodostuu tällä hetkellä kahdesta vuosiluokkien 1–6 koulusta, Keskuskoulusta ja Pohjoisseudun koulusta (taulukko 1). Keskuskoulussa on 76 perusopetuksen oppilasta ja 7 esiopetuksen oppilasta, yhteensä siis 84 oppilasta. Pohjoisseudun koulussa on 63 oppilasta ja neljä esiopetuksen oppilasta, yhteensä 67 oppilasta.

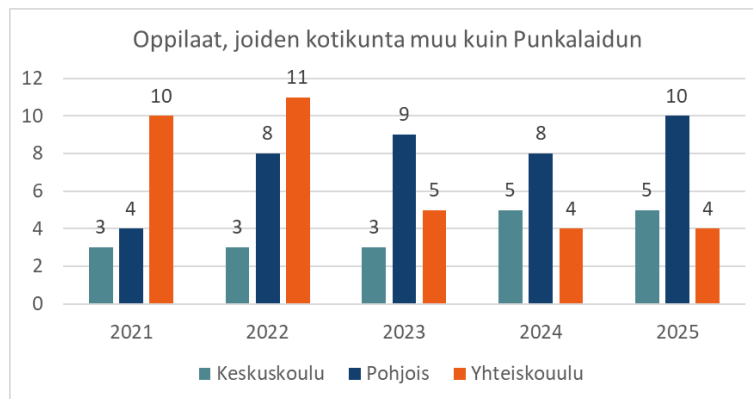
Vuosiluokilla 7–9 Yhteiskoulussa on 85 oppilasta. Yläkoulun kanssa samassa rakennuksessa toimii Punkalaitumen lukio, jossa tällä hetkellä on 51 opiskelijaa.

Taulukko 1. Punkalaitumen kunnan oppilastilasto 20.9.2025 (Punkalaitumen kunta 2025)

Koulu	esi	1	2	3	4	5	6	1-6	esi-6	7	8	9	7-9	1-9	esi-9
Keskuskoulu	7	12	8	15	14	12	15	76	83			1	1	77	84
Pohjoisseudun koulu	4	13	9	13	11	9	8	63	67				0	63	67
Yhteiskoulu										28	21	36	85	85	85
Yhteensä	11	25	17	28	25	21	23	139	150	28	21	37	86	225	236

Keskuskoulu sijaitsee Yhteiskoulun ja lukion välittömässä läheisyydessä. Esiopetusta järjestetään molemmilla alakouluilla. Esioppilaiden täydentävä varhaiskasvatus järjestetään päiväkodissa.

Punkalaitumen kouluissa oli syksyllä 2025 19 oppilasta eli 8,1 % oppilaista, joiden kotikunta oli muu kuin Punkalaidun (kuva 1). Eniten muun kuntalaisia oli Pohjoisseudun koulussa, jossa noin 15 % oppilaista eli 10 oppilasta oli kirjoilla muussa kunnassa kuin Punkalaidun. Keskuskoulun oppilaista 6 % ja Yhteiskoulun oppilaista 4,7 % oli kotoisin muusta kunnasta kuin Punkalaitumelta. Kuvassa 1. esitetään kouluittain muun kuntalaisten oppilaiden määrät kouluittain.



Kuva 1. Oppilaat, joiden kotikunta on jokin muu kuin Punkalaitumen kunta (Punkalaitumen kunta 2026)

Esi- ja perusopetuksen järjestäjällä on oikeus saada kotikuntakorvaus oppilaan kotikunnalta, kun oppilas suorittaa oppivelvollisuuttaan muualla kuin oman kuntansa esi- tai perusopetuksessa. Opetuksen järjestäjä voi tällöin olla toinen kunta, valtio, yliopiston harjoittelukoulu, yksityinen tai kuntayhtymä. Kotikuntakorvaus perustuu kunnan esi- ja perusopetuksen laskennallisiin kustannuksiin, ja sen määrä on eri 6-, 7–12- ja 13–15-vuotiaille. Valtiovarainministeriö päättää kotikuntakorvauksen

20.3.2026

perusosan euromäärästä talousarviovuotta edeltävän vuoden loppuun mennessä. Kunnat ja opetuksen järjestäjät voivat sopia kotikuntakorvauksen määräytymisestä toisinkin kuin niistä säädetään.

Vuonna 2026 kotikuntakorvauksen perusosa per oppilas on 8.833,75 euroa. 6-vuotiaan kerroin on 0,61, 7–12-vuotiaan 1 ja 13–15-vuotiaan 1,6. Punkalaitumen kunnan kotikuntakorvausmenot ovat vuonna 2026 yhteensä 28 268 euroa ja kotikuntakorvaustulot 176 763 euroa. Kotikuntakorvaukset nettona ovat 148 495 euroa. Punkalaidun siis saa kotikuntakorvauksia enemmän kuin maksaa niitä muille kunnille.

2.1.1 Koulukuljetus

Punkalaitumen kunnassa on poikkeuksellisen suuri osuus oppilaista koulukuljetuksen piirissä. Kaikista perusopetuksen oppilaista 59,7 % sai kuljetuksen ja lukiolaista lähes puolet (taulukko 2.)

Taulukko 2. Punkalaitumen kunnan kuljetuksessa olevat esi-, perus- ja lukiokoulutuksen oppilaat ja opiskelijat kouluittain syksyllä 2025 (Punkalaitumen kunta 2025)

Koulu	Oppilaita yhteensä	Joista kuljetusoppilaita	Kuljetusoppilaiden osuus%
Keskuskoulu	84	48	57,0
Pohjoisseudun koulu	67	52	78,0
Yhteiskoulu	85	41	49,0
Yhteensä	236	141	59,7
Lukio	51	25	49,0
Kaikki yhteensä	287	166	57,8

Kouluittain tarkasteltuna eniten kuljetusoppilaita on Pohjoisseudun koulussa, jossa peräti 78 % oppilaista on kuljetuksessa. Suurta osuutta selittää osittain kunnassa aiempina vuosina tehty ratkaisu, jonka mukaan Keskuskoulun oppilaaksiottoalueelta kuljetetaan oppilaita Pohjoisseudun kouluun. Koulujen välinen etäisyys on kuusi kilometriä.

2.2 Henkilöstö

Lukuvuonna 2025–2026 perusopetuksen opettajia oli syksyllä 2025 26 opettajaa (taulukko 3). Opettajista 23 oli yleisopetuksen opettajia ja kolme pienryhmän/erityisen tuen opettajia. Koulunkäynnin ohjaajia oli 9–10 henkilöä. Yhteiskoulun puolella koulunkäynninohjaajia oli kaksi.

Perusopetuksen kouluissa oli keskimäärin 6,5 lasta yhtä aikuista kohden. Keskuskoulussa yhtä opettajaa kohden oli vähemmän lapsia kuin Pohjoisseudun koulussa. Tilannetta selittää se, että vuosiluokkien 1–6 pienryhmät/oppilaskohtaisen tuen opetus on keskitetty Keskuskouluun. Kuitenkin molemmissa alakouluissa oli suhteellisen sama määrä oppilaita yhtä avustajaa kohden.

Useat opettajat opettavat kaikkien vuosiluokkien kouluissa ja myös lukiossa. Näiden opettajien osalta taulukon 3. opettajaresurssi on siten prosentuaalisesti jaettu työaika eri koulujen kesken.

20.3.2026

Taulukko 3. Punkalaitumen perusopetuksen opettaja- ja avustajaresurssi syksyllä 2025

Koulun nimi	Oppilaita	Opettajia yleis-opetuksessa htv	Avustajia/ ohjaajia yleis-opetuksessa	Oppilas-kohtaisen tuen oppilaat	Opettajia pienryhmät/ erityisluokka	Avustajia pienryhmät/ erityisluokka	Opettajia yhteensä	Oppilaita / opettaja	Avustajia/ ohjaajia yhteensä	Oppilaita / avustaja	Oppilaita / aikuinen
Yhteiskoulu	85	10,2	2,0	8,0	1,0		11,2	7,6	2,0	28,3	6,4
Keskuskoulu	77	8,1	3,0	6,0	2,0	1,0	10,1	7,7	4,0	19,3	5,5
Pohjoisseudun koulu	63	4,5	3,0	1,0			4,5	14,0	3,0	21,0	8,4
Yhteensä	225,0	22,8	8,0	15,0	3,0	1,0	25,8	8,7	9,0	22,5	6,5

2.3 Rakennukset

Punkalaitumen kunnassa on yksi päiväkotirakennus, joka on rakennettu vuonna 2019 ja otettu käyttöön 2020 vuoden alkupuolella. Rakennus on hyvässä kunnossa.

Perusopetuksen käytössä olevia rakennuksia on viisi. Keskuskoulu sijaitsee omassa rakennuksessa kuntakeskuksessa. Keskuskoulun vieressä on erillinen rakennus, jossa sijaitsee teknisen työn opetus-tilat. Tilat ovat Keskuskoulun ja Yhteiskoulun yhteiset. Rakennuksen laajuus on 350 neliötä.

Pohjoisseudun koulu on omassa rakennuksessaan kuuden kilometrin päässä Keskuskoulusta. Pohjoisseudun koulun pihapiirissä on Pohjoisseudun Toimintayhdistys ry:n talkoovoimin kunnostama entinen ulkorakennus. Vapaa-ajantalossa eli Vaparissa sijaitsee monikäyttöinen tila, jota koulu käyttää mm. liikunnan ja käsityön opetuksessa. Vaparin rakennuksen omistaa Punkalaitumen kunta.

Yhteiskoulun rakennus on Punkalaitumen lukion kanssa yhteinen. Keskuskoulun oppilaat ruokailevat Yhteiskoulun rakennuksessa, samoin alakoulu käyttää Yhteiskoulun musiikkiluokkaa ja pehmeiden käsitöiden (tekstiilityö) opetustiloja.

Kaikki koulut toimivat kunnan omistamissa rakennuksissa. Keskuskoulu ja Yhteiskoulu ovat esteettömiä.

Taulukko 4. Punkalaitumen koulurakennukset (Punkalaitumen kunta 2025)

Koulurakennus	Perusopetuksen vuokranmaksun perusteena olevat neliöt htm ²	Rakennus-vuosi	Kunnan omistama rakennus (on=x)	Esteettömyys (on=x)	Kuntoarvio laadittu (on=x)
Yhteiskoulu/lukio	1 765,8	2020	x	x	
Keskuskoulu	1 424,1	1950-luku	x	x	
Teknisen työn tila	350,0				
Pohjoisseudun koulu	450,9	1889	x		x
Vaparin monitoimitila	363,0	1948/2003		ei tietoa	
Keskiarvo	4 353,8				

Kaikissa perusopetuksen rakennuksissa on ollut aikaisempina vuosina enemmän oppilaita kuin tällä hetkellä (taulukko 5.). Lukuvuonna 2015 kouluissa oli yhteensä 330 oppilasta. Tässä välissä on rakennettu uusi koulu Yhteiskoululle/lukiolle. Tällä hetkellä kouluissa on yhteensä noin 225

20.3.2026

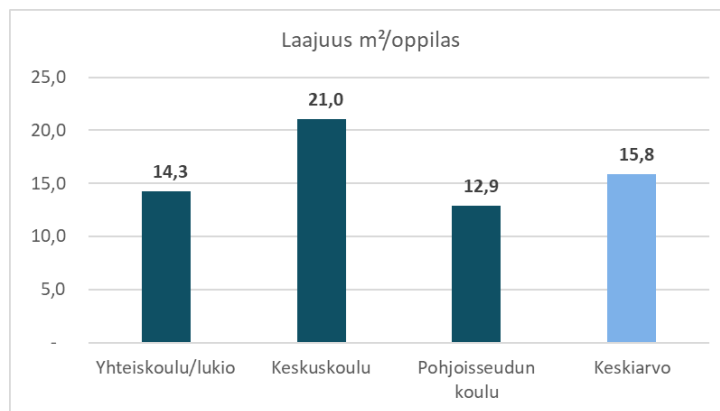
perusopetuksen oppilasta. Erityisesti Keskuskoulussa ja Pohjoisseudun kouluissa on vähemmän oppilaita kuin aiemmin. Pienempi oppilasmäärä tarkoittaa suppeampaa tilatarvetta. Voidaankin todeta, että kaikissa kouluissa on ns. vapaita oppilaspaikkoja ja tilojen ylikapasiteettia.

Taulukko 5. Koulurakennusten oppilaspaikkapotentiaali

Koulurakennus	Oppilasmäärä syksy 2025	Perusopetuksen vuokranmaksun perusteena olevat neliöt htm ²	htm ² /oppilas lv. 2025-2026	Oppilasennusteen mukainen oppilasmäärä	htm ² /oppilas lv. 2031-2032
Yhteiskoulu/lukio	136	1 765,8	14,3	110	17,6
Keskuskoulu	76	1 424,1	21,0	67	23,9
Teknisen työn tila		350,0			
Pohjoisseudun koulu	63	450,9	12,9	18	45,2
Vaparin monitoimitila		363,0			
Keskiarvo	275	4 353,8	15,8	195	22,3

Yhteiskoulu/lukion oppilaskohtaisessa laajuustarkastelussa on mukana teknisen työn tilan laajuudesta puolet. Toinen puolisko on laskettu laskennallisesti kuuluvan Keskuskoulun laajuuteen. Pohjoisseudun koulun laajuuteen on laskettu mukaan Vaparin monitoimitila (kuva 2.).

Yhteiskoulu/lukio rakennuksen laajuuden tarkastelun käyttäjämäärissä ovat jakajana sekä perusopetuksen 7–9 että lukiokoulutuksen syksyn opiskelijat.



Kuva 2. Koulurakennusten laajuudet oppilasta/opiskelijaa kohden syksyllä 2025 (Punkalaitumen kunta 2025)

Punkalaitumen kunnan arviot koulurakennusten korjaustarpeesta ja kunnosta on esitetty taulukossa 6. Rakennusten kunnot vaihtelevat. Yhteiskoulu/lukio rakennus on hyvässä kunnossa. Keskuskoulun kunto on arvioitu tyydyttäväksi/hyväksi. Rakennuksen talotekniikan on arvioitu olevan hyvässä kunnossa. Keskuskoulun rakennuksen peruskorjaustarve perustuu siihen, että rakennuksen käyttöikä on tietyiltä osin tullut täyteen. Pohjoisseudun koulurakennukseen tulee lähitulevaisuudessa toteuttaa peruskorjaus. Pohjoisseudun koulu ei ole esteetön. Koulusta on laadittu kuntoarvio, samoin Keskuskoulusta.

20.3.2026

Taulukko 6. Punkalaitumen kunnan arviot koulurakennusten kunnosta syksyllä 2025

Kuntoluokka	Kuntoluokan kuvaus									
1	heikko, korvataan 1-5 vuoden kuluessa									
2	välttävä, peruskorjaustarve 1-5 vuoden kuluessa									
3	tydyttävä, huoltokorjaus 1-5 vuoden kuluessa tai peruskorjaus 5-10 vuoden kuluessa									
4	hyvä, kevyitä huotokorjauksia 5-10 vuoden kuluessa									
5	uusi, ei toimenpiteitä seuraavan 10 vuoden aikana									
Koulurakennus	Toiminnallisuus	Yleinen kunto	Rakenteet	Pinnat	Keittiö	Keittiön laitteet	Ilmanvaihto	Muu talotekniikka	Katto	Pihaluokka
Yhteiskoulu/lukio	5	5	5	5	5	5	5	5	5	5
Keskuskoulu	3	3	3	3			4	4	4	4
Teknisen työn tila	5	4	4	3			4	3	5	
Pohjoisseudun koulu	2	2	2	3	2	2	2	2	2	4

Punkalaitumen koulurakennusten tasearvot (taulukko 7) ovat vuoden 2025 lopussa yhteensä noin 5,2 miljoonaa euroa. Pienimmät tasearvot ovat Pohjoisseudun koululla, noin 60 000 euroa ja sen kanssa samassa pihapiirissä olevalla Vaparin monitoimitilalla noin 25 000 euroa. Keskuskoulun tasearvo on noin 490 000 euroa ja Yhteiskoulu/lukion 4,5 miljoonaa euroa. Vuosipoistot koulurakennuksista olivat vuonna 2025 yhteensä noin 300 000 euroa. Vaparin monitoimitilaan tehtiin vuonna 2025 ulkomaa- laus, joka kasvattaa sen poistoja noin 2 000 euroon vuonna 2026. Nykyisillä vuosittaisilla poistoilla ja vuoden 2025 lopun arvioiduilla tasearvoilla laskettuna Pohjoisseudun koulun tasearvo olisi kokonaan poistettuna noin kuuden vuoden kuluttua ja Keskuskoulu reilun 10 vuoden kuluttua. Tämä vaatii kuitenkin sen, että rakennuksiin ei tehdä lisäinvestointeja. Etenkin peruskorjaukset lisäävät merkittävästi rakennuksen tasearvoa.

Taulukko 7. Koulurakennusten tasearvot ja poistot (Punkalaitumen kunta 2026)

Koulurakennus	Rakennuksen tasearvo € 31.12.2025	Poistot 2025 €/v	Purkukustannusarvio, €	Myyntihintarvio, €
Yhteiskoulu/lukio	4 541 722	236 804	250 000	200 000
Keskuskoulu	489 067	37 698	300 000	1
Teknisen työn tila	86 186	12 312	60 000	10 000
Pohjoisseudun koulu	60 850	9 334	70 000	7 000
Vaparin monitoimitila	24 741	1 331	-	-
Yhteensä	5 202 565	297 479	680 000	217 001

Pohjoisseudun koulusta on laadittu vuonna 2023 peruskuntoarvio ja kosteus- ja sisäilmatekninen tutkimus vuonna 2025. Lausunnossa todetaan, että ”poikkeava altistumisolosuhde on mahdollinen, mutta asiaa pitäisi rakennusterveysasiantuntijan arvioida. Toisaalta selkeästi vaurioituneita rakenteita on todettu ja ne pitää poistaa tai yhteys sisäilmaan katkaista. Penicillium-suvun homeet ovat allergisoivia, eikä sen takia yksilölle turvallista rajaa altistumisille voida esittää. Korjaustoimenpiteet toteutettava mahdollisimman hyvin. Altistuminen voi olla yksittäisen työntekijän kohdalla terveydellisesti merkittävää.” (Lähde: Terveystalo 10.10.2025)

20.3.2026

Välitöntä korjaustarvetta aiheuttavat toimenpiteet ajanjaksolla 2023–2032 on arvioitu yhteensä 200 000 euron suuruiseksi. Punkalaitumen kunnan arvion mukaan koulurakennuksen peruskorjaus (kuten LVI ja sähköjen uusiminen) tulisi suunnitella samaan yhteyteen välittömien korjaustarpeiden suunnittelun ja toteutuksen kanssa. Hyvin karkeana alustavana arviona peruskorjauksen kustannustasosta voidaan Pohjoisseudun koulun kunnosta laaditun raportin mukaan pitää 750–1 250 €/m² eli noin 338 000 € - 560 000 €.

Keskuskoulun osalta kuntoarvio on laadittu vuonna 2021. Kuntoarvion mukaan rakennuksen yleiskuntoa voidaan pitää melko hyvänä pitkälti 2001–2002 tehdyn peruskorjauksen ansiosta. Rakennuksen pitkän tähtäimen kunnossapitosuunnitelmassa esitettiin tuolloin kuntotutkimuksen toteuttamista peruskorjaushankkeen lähtötiedoiksi vuosille 2026–2028 ja peruskorjaushanketta ajoitettavaksi alustavasti vuodelle 2030. Hyvin karkeana alustavana arviona peruskorjauksen kustannustasosta voidaan raportin mukaan pitää 750–1250 €/m² eli noin 1 068 000–1 780 000 euroa.

Koulujen kiinteistökustannukset (sisäiset vuokrat) ovat olleet vuonna 2025 yhteensä noin 970 000 euroa, josta energiakustannusten osuus noin 137 000 euroa ja puhtaanapidon kustannukset osuus vajaa 140 000 euroa (taulukko 8). Kunnossapitoon käytettiin noin 77 000 euroa. Kunnossapidon kustannuksiin on tässä tarkastelussa sisällytetty käyttötalouden korjaukset rakennukseen, piha-alueeseen ja kalustoon sekä niihin liittyvät materiaali- ja kalustokustannukset sekä jätehuolto. Henkilöstökustannukset eivät sisälly tähän, mutta ovat mukana sisäisen vuokran kokonaisuudessa. Vaparin monitoimitilan kiinteistökustannuksista vain 55 % on veloitettu sisäisenä vuokrana käyttäjiltä, tilan kokonaiskustannus poistoinen oli yhteensä noin 16 000 euroa vuonna 2025. Liikuntahallin kustannuksista osa on jyvitetty yhteiskoulun, lukion ja Keskuskoulun kustannuksiin käytön mukaisesti.

Kiinteistökustannukset olivat kouluista alhaisimmat Pohjoisseudun koulussa. Vaparin monitoimitilan osalta sähkö- ja lämmityskustannukset ovat jääneet kunnan kirjanpidossa kirjaamatta Vaparille, mutta sisältyvät Pohjoisseudun koulun kustannuksiin. Sisäinen vuokra pitää sisällään merkittävinä erinä myös poistot sekä kiinteistöhuollon henkilöstökustannusten osuutta. Mikäli koulurakennuksesta luovutaan kunnan kustannuspohjasta vähintään poistuvat erät ovat energia-, puhtaan- ja kunnossapidon kustannukset sekä rakennuksen poistot. Esimerkiksi Keskuskoulun osalta puhutaan tällöin yhteensä noin 170 000 euron ja Pohjoisseudun koulun ja sen pihapiirissä olevan Vaparin osalta yhteensä noin 85 000 euron vuosittaisesta kustannuksesta.

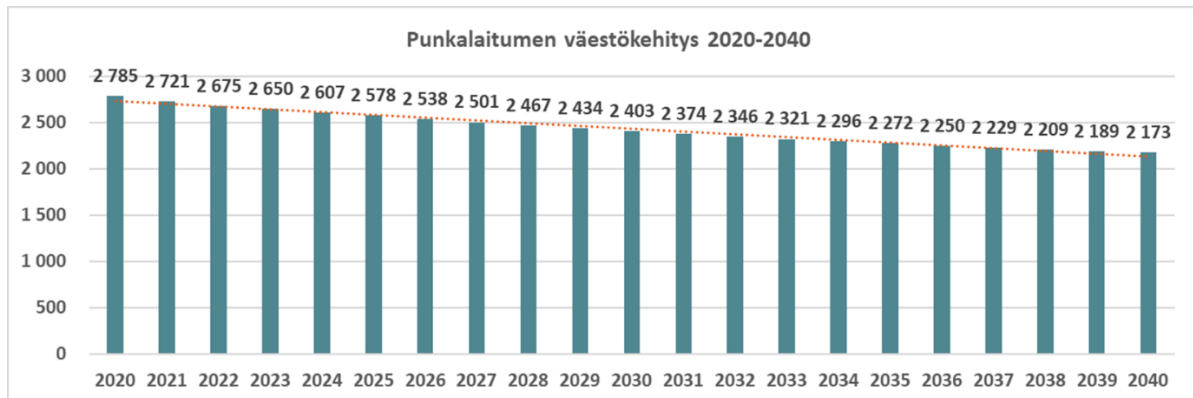
Taulukko 8. Koulurakennusten ylläpitokustannukset 2025 (Punkalaitumen kunta 2026)

Koulurakennus	Sisäinen vuokra yhteensä 2025, €	Energiakustannukset (sähkö, lämmitys, vesi), 2025 €	Puhtaanapito 2025, €	Kunnossapito 2025, €	Energia, puhtaanapito ja kunnossapito yhteensä 2025, €
Yhteiskoulu/lukio	493 747	52 529	46 640	26 317	125 486
Keskuskoulu	294 340	51 635	58 773	18 629	129 036
Teknisen työn tila	52 927	10 298	5 743	7 685	23 725
Pohjoisseudun koulu	117 603	20 991	21 750	23 786	66 527
Vaparin monitoimitila	8 879	1 158	5 972	1 003	8 133
Yhteensä	967 496	136 611	138 877	77 420	352 908

20.3.2026

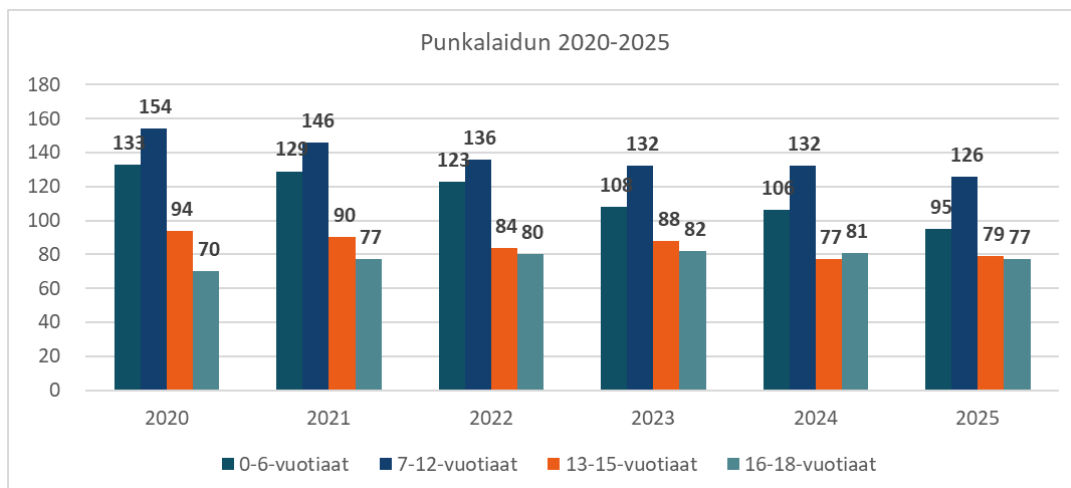
3 Punkalaitumen väestö- ja oppilas-/opiskelijamäärän kehitys

Punkalaitumen kunnan väestökehitys on ollut laskeva (Tilastokeskus 2025). MDI on laatinut syksyllä 2025 uuden väestöennusteen, jossa on huomioitu vuoden 2024 toteuma ja tämän pohjalta laadittu uusi väestöennuste (kuva 3.). Väestöennusteen mukaan asukasmäärä laskee alle 2 500 asukkaan jo tämän vuosikymmen aikana.



Kuva 3. Punkalaitumen kunnan väestökehityksen toteuma 2020–2024 (Tilastokeskus 2025) ja ennuste (MDI 2025).

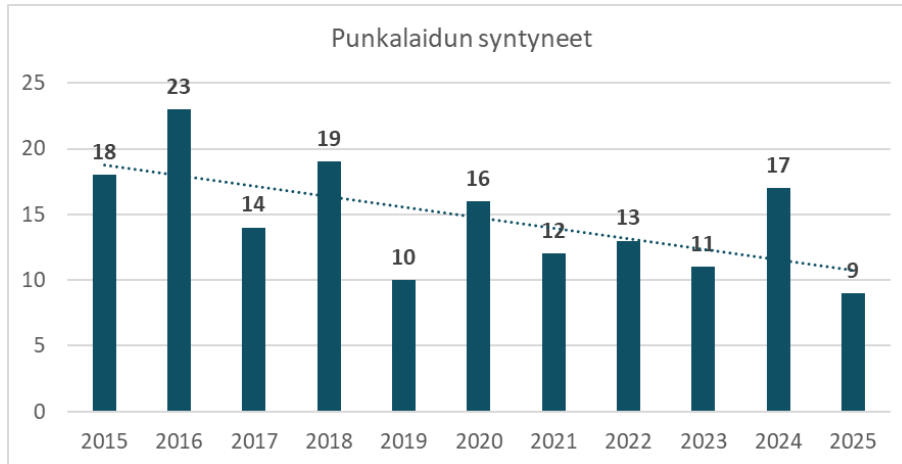
Lasten ja nuorten ikäryhmien määrät ovat vuosina 2020–2024 olleet pääsääntöisesti laskevia. Varsinkin nuorimmat ikäryhmät ovat pienentyneet: 0–6-vuotiaiden määrä supistui 27 lapsella ja 7–12-vuotiaiden määrä 22 lapsella. 13–15-vuotiaiden määrässä oli vuonna 2023 pieni nousu, mutta vuonna 2024 nuoria oli 17 vähemmän kuin vuonna 2020. Nuorten määrän kehitys poikkesi muista alle 18-vuotiaiden ikäryhmistä. Ikäryhmässä oli tarkastelujaksolla muutaman nuoren verran määrällistä kasvua (kuva 4).



Kuva 4. Punkalaitumen kunnan 0–6-, 7–12-, 13–15- ja 16–18-vuotiaiden ikäryhmien koon kehitys vuosina 2020–2025 (Tilastokeskus 2026)

20.3.2026

Vuonna 2025 Punkalaitumen kuntaan syntyi 9 lasta. Syntyvyys on ollut laskussa. Viimeisen kymmenen vuoden aikana syntyneitä on ollut keskimäärin 14 lasta vuodessa. Määrä on vaihdellut 9 ja 23 lapsen välillä. 2020-luvulla syntyneiden määrät ovat olleet aiempaa vuosikymmentä alhaisemmat. Viime vuoden syntyneiden määrä on tarkastelujakson alhaisin.



Kuva 5. Punkalaitumen kunnan syntyneet lapset vuosina 2015–2025 (Tilastokeskus 2026 ja Punkalaitumen kunta 2026)

Punkalaitumen kunnasta 13.3.2025 saadun tiedon mukaan vuonna 2025 kuntaan muutti vuosina 2010-2025 syntyneitä lapsia 7 ja kunnasta muutti pois vuosina 2010-2025 syntyneitä lapsia 9. 0-15-vuotiaiden muuttotappio oli vuonna 2025 -2 lasta.

Taulukon 9 tiedot perustuvat Tilastokeskuksen vuosien 2015-2024 kuntien välisen tulo-, lähtö- ja nettomuuttotietoihin. Selvitystä laadittaessa ei ollut vielä käytettävissä Tilastokeskuksen vuoden 2025 vastaavia tulo-, lähtö- ja nettomuuttotietoja alle 19-vuotiaiden ikäryhmistä. Tilastokeskus julkaisee vuoden 2025 osalta vastaavat tiedot myöhemmin vuoden 2026 aikana.

20.3.2026

*Taulukko 9. Punkalaitumen kunnan 0–19-vuotiaiden ja koko väestön kuntien välinen tulo-
muutto, lähtömuutto ja nettomuutto vuodesta 2015 vuoteen 2024 (Tilastokeskus 2026)*

Punkalaidun	Kuntien välinen tulomuutto									
	2015	2016	2017	2018	2019	2020	2021	2022	2023	2024
Koko väestö	92	111	132	121	111	108	122	103	101	88
0-4-vuotiaat	9	5	10	13	7	11	7	6	4	2
5-9-vuotiaat	2	5	8	6	4	6	4	5	5	3
10-14-vuotiaat	4	7	10	2	4	3	8	3	4	4
15-19-vuotiaat	6	11	10	7	10	6	5	6	6	2
0-19-vuotiaat yhteensä	21	28	38	28	25	26	24	20	19	11
Punkalaidun	Kuntien välinen lähtömuutto									
	2015	2016	2017	2018	2019	2020	2021	2022	2023	2024
Koko väestö	136	178	200	180	227	234	142	123	97	102
0-4-vuotiaat	10	9	9	8	12	17	6	5	5	2
5-9-vuotiaat	3	12	11	2	16	17	3	6	2	4
10-14-vuotiaat	4	6	4	10	14	15	3	6	3	3
15-19-vuotiaat	18	22	28	29	30	29	25	18	12	15
0-19-vuotiaat yhteensä	35	49	52	49	72	78	37	35	22	24
Punkalaidun	Kuntien välinen nettomuutto									
	2015	2016	2017	2018	2019	2020	2021	2022	2023	2024
Koko väestö	-44	-67	-68	-59	-116	-126	-20	-20	4	-14
0-4-vuotiaat	-1	-4	1	5	-5	-6	1	1	-1	0
5-9-vuotiaat	-1	-7	-3	4	-12	-11	1	-1	3	-1
10-14-vuotiaat	0	1	6	-8	-10	-12	5	-3	1	1
15-19-vuotiaat	-12	-11	-18	-22	-20	-23	-20	-12	-6	-13
0-19-vuotiaat yhteensä	-14	-21	-14	-21	-47	-52	-13	-15	-3	-13

Vuoden 2025 muuttotietoja ei ollut selvitystä laadittaessa vielä käytettävissä.

20.3.2026

Taulukko 10. Punkalaitumen kunnan 0–19-vuotiaiden ja koko väestön maahanmuutto vuodesta 2015 vuoteen 2024 (Tilastokeskus 2026)

Punkalaidun	Maahanmuutto Suomeen									
	2015	2016	2017	2018	2019	2020	2021	2022	2023	2024
Koko väestö	11	56	51	39	79	96	5	10	11	5
0-4-vuotiaat	1	3	2	1	7	11	0	0	1	0
5-9-vuotiaat	1	8	3	1	12	10	0	0	0	0
10-14-vuotiaat	0	4	0	5	6	12	0	0	0	0
15-19-vuotiaat	2	2	4	3	5	7	0	0	0	1
0-19-vuotiaat yhteensä	4	17	9	10	30	40	0	0	1	1
Punkalaidun	Maastamuutto Suomesta									
	2015	2016	2017	2018	2019	2020	2021	2022	2023	2024
Koko väestö	0	2	2	5	0	4	3	2	1	1
0-4-vuotiaat	0	0	0	1	0	0	0	0	0	0
5-9-vuotiaat	0	0	0	0	0	0	0	0	1	0
10-14-vuotiaat	0	0	0	0	0	0	0	0	0	0
15-19-vuotiaat	0	0	1	0	0	0	0	0	0	0
0-19-vuotiaat yhteensä	0	0	1	1	0	0	0	0	1	0
Punkalaidun	Nettomaahanmuutto									
	2015	2016	2017	2018	2019	2020	2021	2022	2023	2024
Koko väestö	11	54	49	34	79	92	2	8	10	4
0-4-vuotiaat	1	3	2	0	7	11	0	0	1	0
5-9-vuotiaat	1	8	3	1	12	10	0	0	-1	0
10-14-vuotiaat	0	4	0	5	6	12	0	0	0	0
15-19-vuotiaat	2	2	3	3	5	7	0	0	0	1
0-19-vuotiaat yhteensä	4	17	8	9	30	40	0	0	0	1

Vuoden 2025 muuttotietoja ei ollut selvitystä laadittaessa vielä käytettävissä.

3.1 Väestöennusteet

Miltä lasten ja nuorten määrrien tulevaisuus näyttää? Ei hyvältä. Kaikki alle 18-vuotiaiden määrät ovat MDI:n ennusteen mukaan laskussa. Verrattuna vuoteen 2024 suurimmat muutokset kohdistuvat 7–12-vuotiaiden ja 16–18-vuotiaiden ikäryhmiin. Vuoteen 2030 mennessä 7–12-vuotiaita ennustetaan olevan 33 lasta eli neljännes vähemmän kuin vuonna 2024. Määrällisesti alakouluikäisten määrä laskee 132 lapsesta alle sadan lapsen.

20.3.2026

16–18-vuotiaiden määrän ennustetaan laskevan vuoteen 2030 mennessä 23 nuorella (reilulla neljänneksellä). Määrän lasku jatkuu ja vuoden 2040 lähestyessä ikäryhmän koko lähes puolittuu (taulukko 11). Yläkouluikäisten eli 13–15-vuotiaiden määrän lasku ajoittuu 2030-luvulle. Vielä vuoteen 2030 mennessä yläkouluikäisten määrä pysynee lähes nykyisellään. Vuosien 2030–2035 aikana ikäryhmän koko supistuu ennusteen mukaan lähes 20 lapsella. Vuoteen 2024 verrattuna vuonna 2035 ennustetaan 13–15-vuotiaiden ikäryhmän olevan lähes 30 % pienempi.

Taulukko 11. 0–6-, 7–12-, 13–15- ja 16–18-vuotiaiden väestöennuste ja muutoksen suuruus verrattuna vuoteen 2040 (Tilastokeskus 2025 ja MDI 2025)

Punkalaidun	2024	2025	2030	2035	2040	Muutos 2024–2030		Muutos 2024–2035		Muutos 2024–2040	
0-6-vuotiaat	106	96	95	90	89	-11	-10,7 %	-16	-14,7 %	-17	-16,0 %
7-12-vuotiaat	132	131	99	90	87	-33	-24,9 %	-42	-31,6 %	-45	-34,4 %
13-15-vuotiaat	77	77	73	54	49	-4	-5,6 %	-23	-29,8 %	-28	-35,9 %
16-18-vuotiaat	81	72	58	48	43	-23	-28,0 %	-33	-40,8 %	-38	-46,7 %
Asukasluku	2 607	2 567	2 400	2 271	2 173	-207	-7,9 %	-336	-12,9 %	-434	-16,7 %

Taulukossa 4 tarkempi vuosittainen tarkastelu osoittaa jonkin verran vaihtelua lasten eri ikäryhmien määrissä (taulukko 12). Odotettavissa ei kuitenkaan ole merkittäviä kasvun vuosia, vaan vaihtelut ovat joko edellisen vuoden tasossa pysymistä tai muutamien poikkeuksien negatiivista kehitystä:

- Vuonna 2030 alle 18-vuotiaita ennustetaan olevan 71 vähemmän kuin vuoden 2024 lopussa,
- Vuonna 2035 alle 18-vuotiaita ennustetaan olevan 113 vähemmän kuin vuoden 2024 lopussa,
- Vuonna 2040 alle 18-vuotiaita ennustetaan olevan 128 vähemmän kuin vuoden 2024 lopussa.

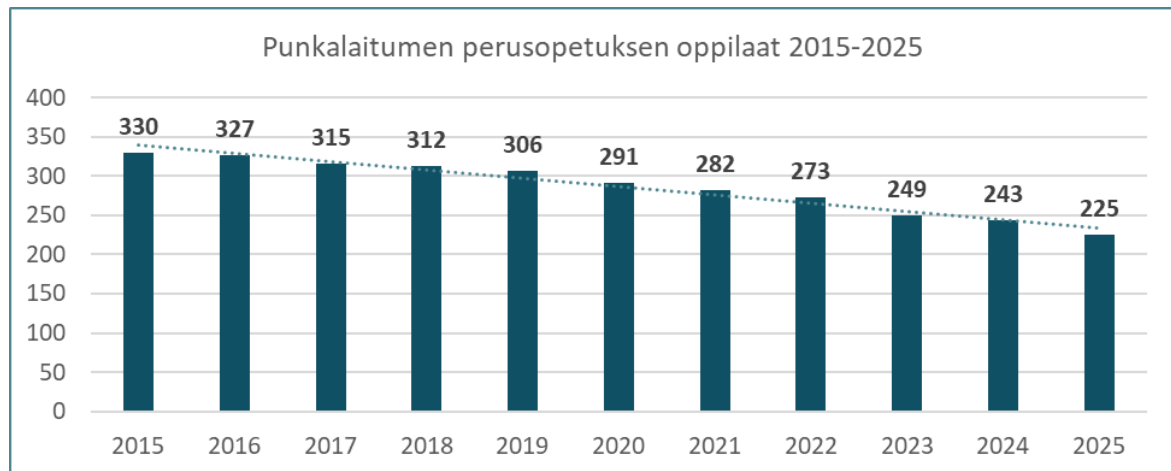
Taulukko 12. Lasten ikäryhmien määrän vuosittaiset muutokset (MDI 2025)

Punkalaidun	2024	2025	2026	2027	2028	2029	2030	Muutos 2024-2030							Muutos 2024-2035							Muutos 2024-2040	
0-6-vuotiaat yhteensä	106	97	100	96	97	95	95	-11	92	92	91	91	90	-16	90	90	90	89	89	-17			
Määrällinen muutos vuodessa	-2	-9	3	-4	1	-2	-0	-11	-3	-0	-0	-0	-0	-16	-0	-0	-0	-0	-0	-17			
7-12-vuotiaat	132	132	122	122	112	103	99	-33	94	96	92	92	90	-42	90	88	87	87	86	-46			
Määrällinen muutos vuodessa	0	-0	-10	0	-10	-9	-4	-33	-5	2	-3	0	-2	-42	-0	-2	-0	-0	-0	-46			
13-15-vuotiaat	77	78	72	72	69	73	73	-4	72	59	58	51	54	-23	51	53	51	51	49	-28			
Määrällinen muutos vuodessa	-11	1	-6	-0	-2	4	-0	-4	-1	-13	-1	-7	3	-23	-3	2	-2	-0	-2	-28			
7-15-vuotiaat yhteensä	209	210	194	194	182	176	172	-37	165	155	150	143	144	-65	141	141	138	138	136	-73			
Määrällinen muutos vuodessa	-11	1	-16	0	-12	-6	-4	-37	-7	-11	-4	-7	1	-65	-4	-0	-2	-0	-2	-73			
16-18-vuotiaat yhteensä	81	72	73	63	64	60	58	-23	57	60	59	58	48	-33	47	42	44	42	43	-38			
Määrällinen muutos vuodessa	-1	-9	1	-10	1	-4	-2	-23	-1	3	-1	-1	-10	-33	-1	-5	2	-2	1	-38			
20 opiskelijan ryhmä	-0,1	-0,4	0,0	-0,5	0,1	-0,2	-0,1	-1,1	-0,1	0,2	-0,1	-0,1	-0,5	-1,7	-0,0	-0,3	0,1	-0,1	0,1	-1,9			
0-18-vuotiaat yhteensä	396	379	366	353	343	331	325	-71	315	306	300	292	283	-113	278	272	272	269	268	-128			
Määrällinen muutos vuodessa	-14	-17	-13	-14	-9	-12	-6	-71	-10	-8	-6	-9	-9	-113	-4	-6	-0	-3	-1	-128			

3.2 Oppilasmäärän kehittyminen

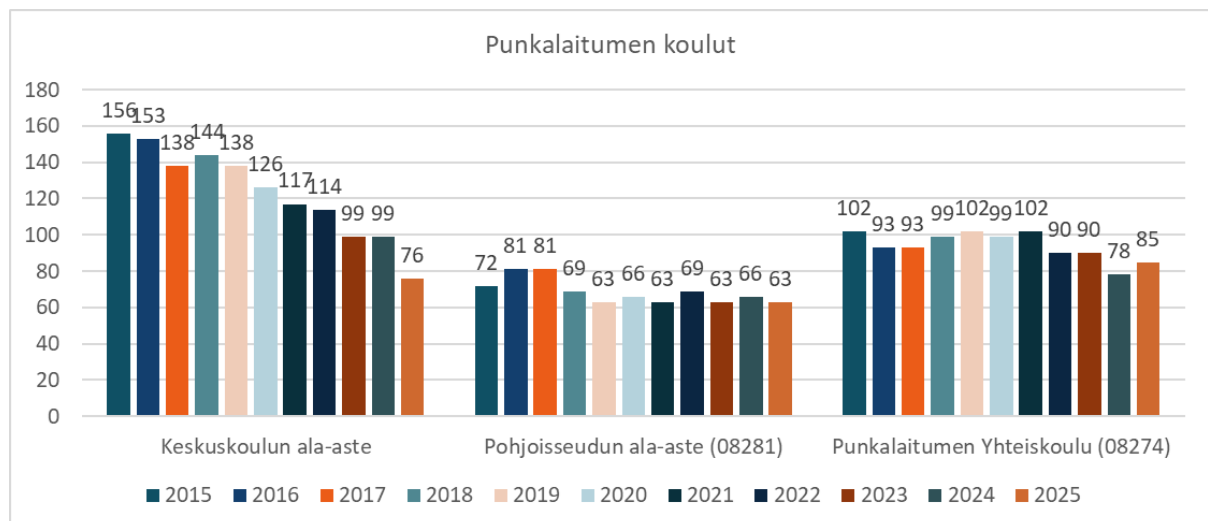
Viimeisen kymmenen vuoden aikana Punkalaitumen perusopetuksen oppilasmäärä on laskenut lähes sadalla oppilaalla. Vuonna 2015 oppilaita oli 330 ja vuoden 2024 lopussa oppilaita oli 243, joka on 87 oppilasta vähemmän (kuva 6).

20.3.2026



Kuva 6. Punkalaitumen perusopetuksen oppilasmäärän kehittyminen vuodesta 2015 vuoteen 2025 (Vipunen.fi 2025)

Perusopetuksen oppilasmäärän lasku on kohdistunut kaikkiin kouluihin. Määrällisesti suurinta on ollut Keskuskoulun ala-asteen oppilasmäärän lasku, jota osittain selittää Punkalaitumen kunnassa aiemmin tehty päätös ohjata Keskuskoulun ala-asteen oppilaaksiottoalueelta oppilaita Pohjoisseudun ala-asteelle (kuva 7). Ilman oppilaiden ohjausta Keskuskoulun ala-asteen oppilasmäärä olisi parikymmentä oppilasta korkeampi ja Pohjoisseudun ala-asteen oppilasmäärä vastaavasti parikymmentä oppilasta alhaisempi.

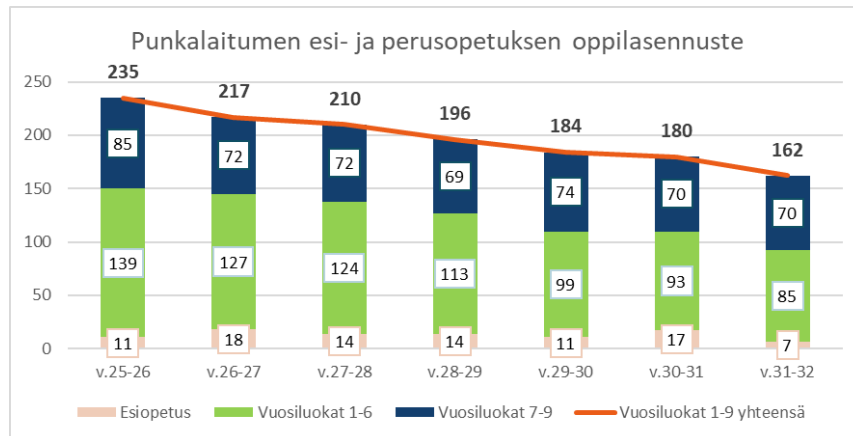


Kuva 7. Punkalaitumen kunnan perusopetuksen koulujen oppilasmäärät vuosina 2015–2024 (Vipunen.fi 2025)

20.3.2026

4 Kunnan esi- ja perusopetuksen oppilasennusteet

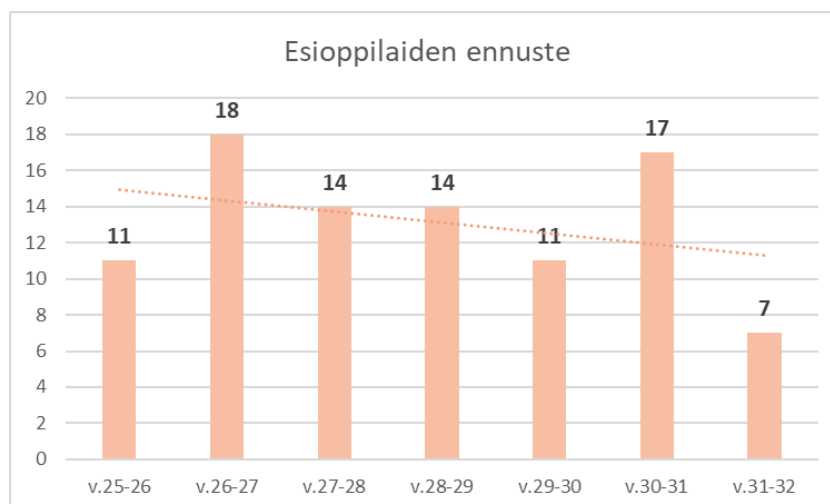
Punkalaitumen esi- ja perusopetuksen oppilasmäärän ennustetaan laskevan voimakkaasti (kuva 8). Lukuvuonna 2025–2026 esi- ja perusopetuksessa oppilaita on 235. Lukuvuonna 2031–2032 oppilaita ennakoitaan olevan 162. Oppilasmäärä laskee kuudessa vuodessa 73 oppilaalla.



Kuva 8. Punkalaitumen esi- ja perusopetuksen oppilasennuste lukuvuodesta 2025–2026 lukuvuoteen 2031–2032 (Punkalaitumen kunta 2025)

4.1 Esiopetus

Punkalaitumen kunnassa esiopetus järjestetään perusopetuksen yhteydessä, molemmilla alakouluilla. Koko kunnan esiopetusikäisten (6-vuotiaiden) määrän ennuste esitetään kuvassa 9.



Kuva 9. Punkalaitumen kunnan esiopetusikäisten lasten määrän ennuste (Punkalaitumen kunta 2025)

20.3.2026

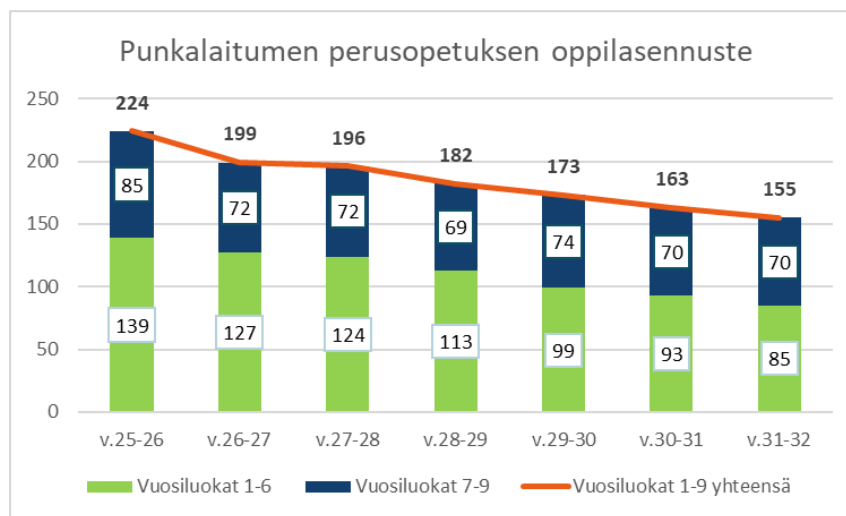
Esiopetukseen osallistuvien oppilaiden määrä vaihtelee ennustevuosina 7 ja 18 oppilaan välillä. Perusopetuslain 20 g § **(30.12.2024/1090)** Opetusryhmien muodostamisesta säädetään seuraavaa:

Opetusryhmät muodostetaan vuosiluokittain. Jos opetuksen tarkoituksenmukainen järjestäminen sitä edellyttää, eri vuosiluokkien sekä esiopetuksen oppilaita voidaan kuitenkin opettaa samassa opetusryhmässä tai antaa opetusta yhdessä muun koulun tai oppilaitoksen oppilaiden kanssa. Perusopetukseen valmistavan opetuksen opetusryhmien muodostamisesta päättää opetuksen järjestäjä.

Koulussa annettavassa opetuksessa suositus on enintään 13 lasta/opettaja tai 20 lasta, jos ryhmässä on kaksi aikuista.

4.2 Perusopetus

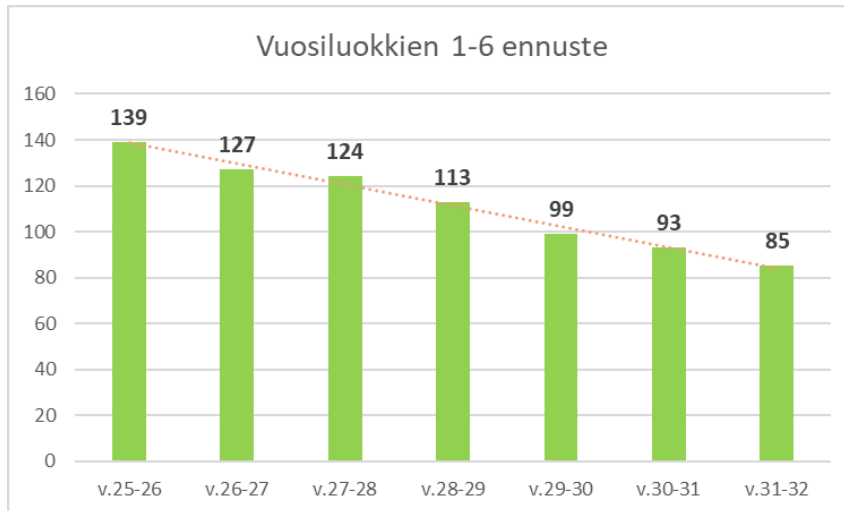
Perusopetuksen oppilasmäärän tarkempi tarkastelu osoittaa oppilaskadon kohdistuvan vuosiluokille 1–6 (kuva 10). Lukuvuonna 2025–2026 vuosiluokilla 1–6 oppilaita on 139. Siirryttäessä 2030-luvulle oppilasmäärä on laskenut jo alle sadan (99 oppilasta) ja lukuvuonna 2031–2032 oppilaita ennustetaan olevan 85. Vuosiluokilla 7–9 määrällinen muutos samassa ajassa on 15 oppilasta. Määrällisesti suurin vähennys tapahtuu tästä lukuvuodesta ensi lukuvuoteen.



Kuva 10. Punkalaitumen perusopetuksen oppilasennuste lukuvuodesta 2025–2026 lukuvuoteen 2031–2032 (Punkalaitumen kunta 2025)

Tarkasteltaessa tarkemmin vuosiluokkien 1–6 oppilasmäärän kehittymistä (kuva 11), havaitaan koko tarkastelujakson ajan tapahtuvan oppilasmäärän laskua. Suurimmat pudotukset oppilasmäärässä tapahtuvat vuonna 2026 (-12), 2028 (-11) ja 2029 (-14). Ennustevuosien oppilaat ovat vuosina 2018–2024 syntyneitä lapsia, joten ennustetta voi muuttaa puoleen tai toiseen muuttoliike.

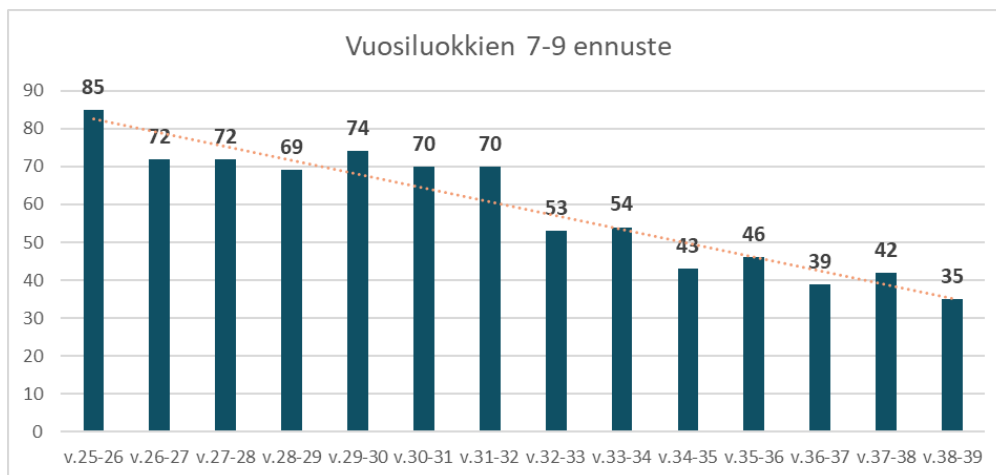
20.3.2026



Kuva 11. Punkalaitumen kunnan vuosiluokkien 1–6 oppilasmäärän kehittymisen ennuste (Punkalaitumen kunta 2025)

Vuosiluokkien 7–9 osalta on mahdollista laatia pidemmälle ulottuva ennuste (kuva 12). Vuonna 2025 syntyneet lapset menevät vuosiluokalle 7 lukuvuoden 2038–2039 alussa. Kyseisen lukuvuoden oppilasmäärä on siten viimeinen tarkasteluvuosi, jolloin kaikkien vuosiluokkien (7–9) oppilaat ovat jo ennestettä laadittaessa syntyneet.

Yläkoulun ennuste on 2020-luvun ajan kohtuullinen: oppilasmäärässä on laskua, mutta se pystyttee noin 70–75 oppilaan välillä. Lukuvuodesta 2031–2032 lukuvuoteen 2032–2033 tapahtuu merkittävä käänne huonompaan. Tuolloin oppilasmäärä laskee peräti 17 oppilaalla. 2030-luvulla oppilasmäärän ennustetaan jäävän alle 50 oppilaan. Viimeisen tarkasteluvuoden oppilasmäärä on reilusti puolta pienempi kuin tällä hetkellä.



Kuva 12. Punkalaitumen kunnan vuosiluokkien 7–9 oppilasmäärän kehittymisen ennuste (Punkalaitumen kunta 2025)

20.3.2026

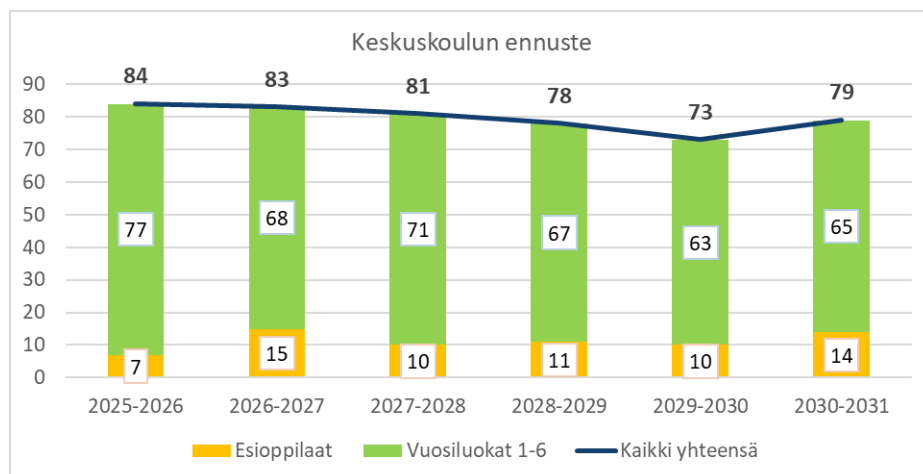
4.3 Koulukohtaiset ennusteet

Punkalaitumen kunta on laatinut koulukohtaiset oppilasmäärien kehittymistä ennakoivat ennusteet siten, että tulevat esioppilaat ja ensimmäisen luokan oppilaat ovat sijoitettu sen koulun oppilasmääriin, **mikä koulu sijaitsee lasta lähinnä**. Lähinnä tämä oppilasjako koskee esiopetusta ja vuosiluokkien 1–6 oppilaita. Vuosiluokkien 7–9 kunnassa on vain yksi lähikoulu, joka on kaikkien kunnan yläkoulu-
laisten lähikoulu.

Keskuskoulun ja Pohjoisseudun koulun kuvista (kuvat 13 ja 14) näkyvät erikseen esioppilaiden lukumäärä ja perusopetuksen vuosiluokkien 1–6 oppilaiden määrä. Tumma viiva kuvaa koulun kokonaisoppilasmäärää, kun mukana ovat esiopetuksen oppilaat. Vuosiluokkien 1–6 oppilasmäärä kertoo siten perusopetuksen oppilaiden määrän.

4.3.1 Keskuskoulu

Keskuskoulun kokonaisoppilasmäärä on loivasti laskeva (kuva 13). Verrattuna lukuvuoteen 2025–2026 lukuvuonna 2030–2031 perusopetuksessa on 12 oppilasta nykyistä vähemmän. Esiopetukseen osallistuvien lasten määrä vastaavasti on tuplaantunut (7->14).



Kuva 13. Keskuskoulun esi- ja perusopetuksen oppilasmäärän ennuste lukuvuoteen 2030–2032 (Punkalaitumen kunta 2025)

Lukuvuonna 2025–2026 Keskuskoulun alueen oppilaita 20 on hakeutunut ns. toissijaista koulupaikkaa Pohjoisseudun koulusta.

4.3.2 Pohjoisseudun koulu

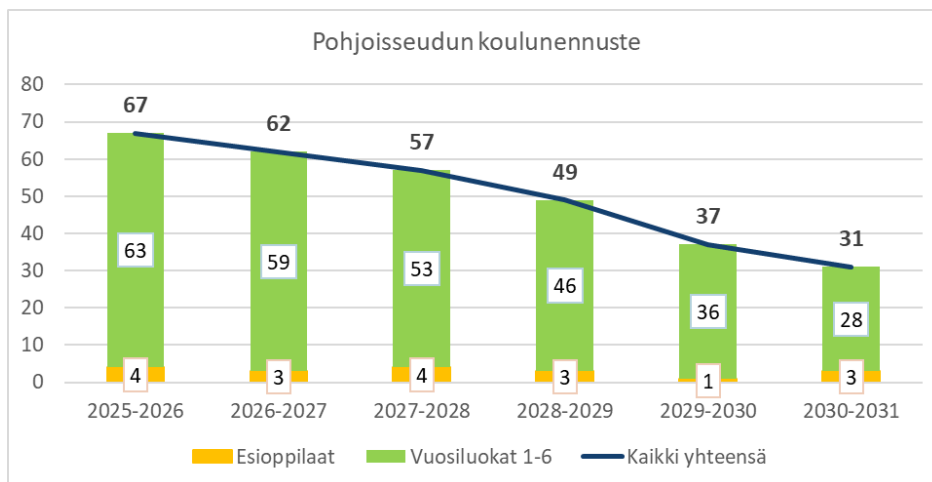
Pohjoisseudun koulun oppilaita tällä hetkellä lähes puolet ovat oppilaita, joiden lähikoulu on muu kuin Pohjoisseudun koulu. Koulun 63 perusopetuksen oppilaasta 20 oppilaan lähikoulu on Keskuskoulu ja 10 oppilaan lähikoulu sijaitsee muun koulutuksen järjestäjän (kunnan) alaisuudessa. Pohjoisseudun koulu on siten lukuvuonna 2025–2026 lähikoulu 33 oppilaalle.

20.3.2026

Taulukko 13. Pohjoisseudun koulussa ns. toissijaisessa koulupaikassa opiskelevien oppilaiden määrät vuosina 2021–2025 (Punkalaitumen kunta 2026)

	2021	2022	2023	2024	2025
Keskuskoulun alue	12	9	11	19	20
Muu koulutuksen järjestäjä	4	8	9	8	10
Yhteensä	16	17	20	27	30

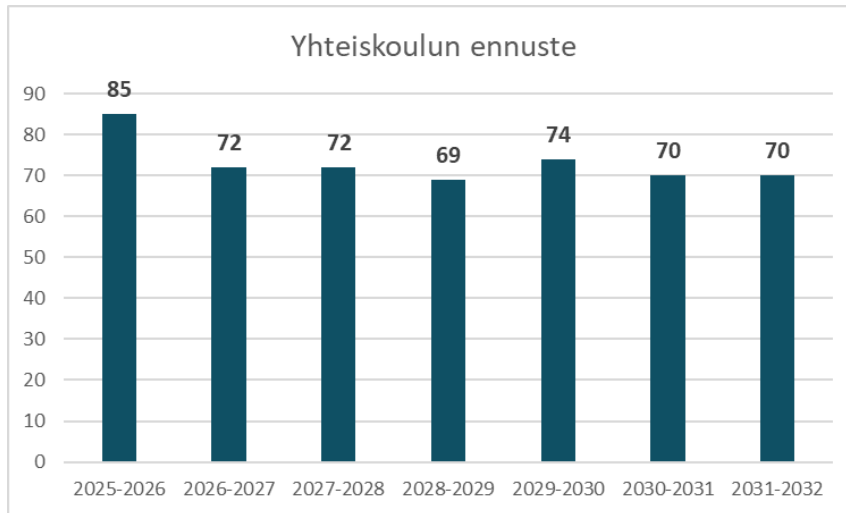
Pohjoisseudun kokonaisoppilasmäärä on jyrkästi laskeva (kuva 14). Verrattuna lukuvuoteen 2025–2026 lukuvuonna 2030–2031 perusopetuksessa on 35 oppilasta nykyistä vähemmän. Esiopetukseen osallistuvien lasten määrät vaihtelevat yhdestä neljään ja on viimeisenä tarkasteluvuonna kolme lasta. Pohjoisseudun koulun oppilaista tällä hetkellä (lv. 2025–2026) kymmenen oppilaan kotikunta on jokin muu kuin Punkalaidun. Urjalan puolelta aloittaa koulussa vuosittain 1–2 oppilasta.



Kuva 14. Pohjoisseudun esi- ja perusopetuksen oppilasmäärän ennuste lukuvuoteen 2031–32 (Punkalaitumen kunta 2025)

Yläkoululaisten määrän ennustetta on tarkasteltu tarkemmin edellisessä luvussa. Kuvaan 15 on otettu mukaan samat tarkasteluvuodet kuin vuosiluokkien 1–6 osalta. Ennustevuosina oppilasmäärät jäävät ovat noin 10–15 oppilasta nykyistä pienemmiksi.

20.3.2026



Kuva 15. Yhteiskoulun oppilasmäärän ennuste lukuvuoteen 2031–2032 (Punkalaitumen kunta 2025)

Taulukkoon 14. on koottu yhteenveto perusopetuksen oppilasmäärän muutoksista ajalla 2025–2031 ja yläkoululaisten osalta ajalla 2025–2037 ja 2025–2039.

Taulukko 14. Yhteenveto perusopetuksen oppilasmäärän muutoksista

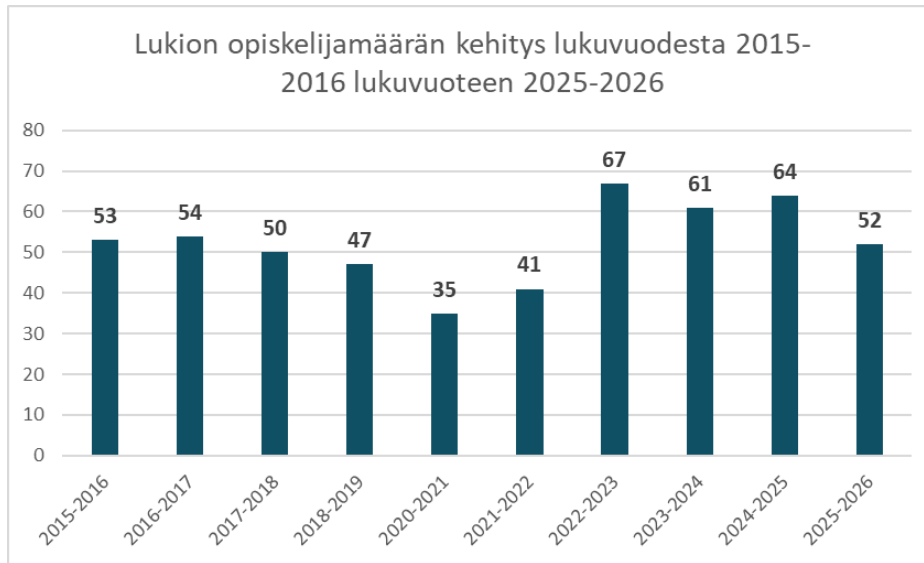
Koulut yhteensä	2025-2031	2025-2037	2025-2039
1.luokkalaiset	-8		
1-6 vuosiluokat	-54		
9.luokkalaiset	-8	-22	-19
7-9 vuosiluokat	-15	-43	
1-9 vuosiluokat	-69		

4.4 Lukiokoulutus

Lukuvuonna 2025–2026 Punkalaitumen lukiossa on 51 opiskelijaa, joista viidenneksellä (19,6 %) eli kymmenellä opiskelijalla on kotikunta muualla kuin Punkalaitumella.

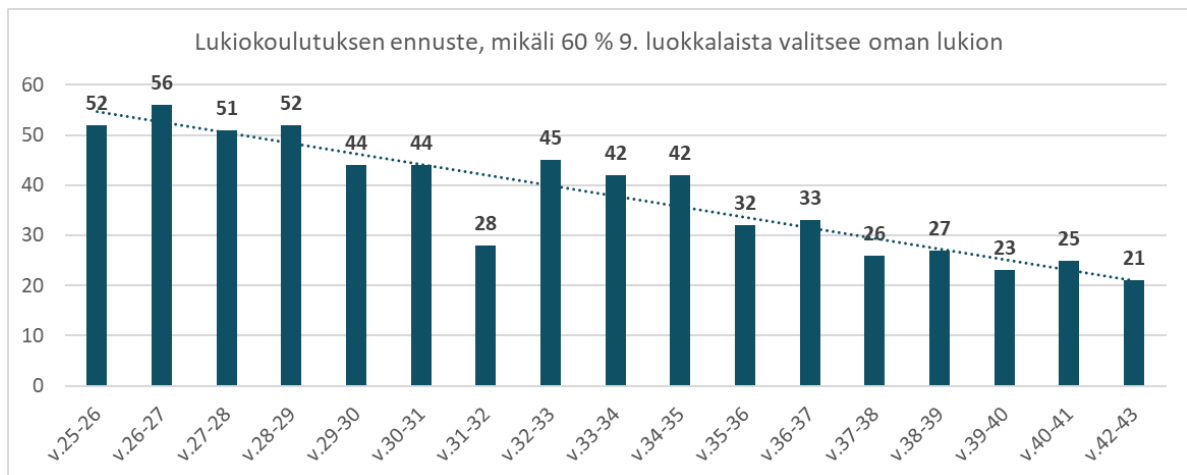
Punkalaitumen lukion opiskelijamäärä on vaihdellut viimeisen kymmenen vuoden aikana 35 opiskelijasta 67 opiskelijaan (kuva 16). 2020-luvun alkupuolella opiskelijamäärä on ollut korkeimmillaan ja kolmen lukuvuoden ajan yli 60 opiskelijaa (2022–2025). Viime lukuvuodesta kuluvaan lukuvuoteen opiskelijamäärä putosi 12 opiskelijalla ja on nyt samoissa määrissä (52) kuin 2010-luvun puolen välin jälkeen.

20.3.2026



Kuva 16. Punkalaitumen lukion opiskelijamäärät vuosina 2015–2025 (Punkalaitumen kunta 2025)

Kunta on laatinut oman ennusteen lukiokoulutuksen opiskelijamäärästä, mikäli perusopetuksensa päättävistä 9. luokkalaista 60 % hakeutuisi oman kunnan lukioon (kuva 17).

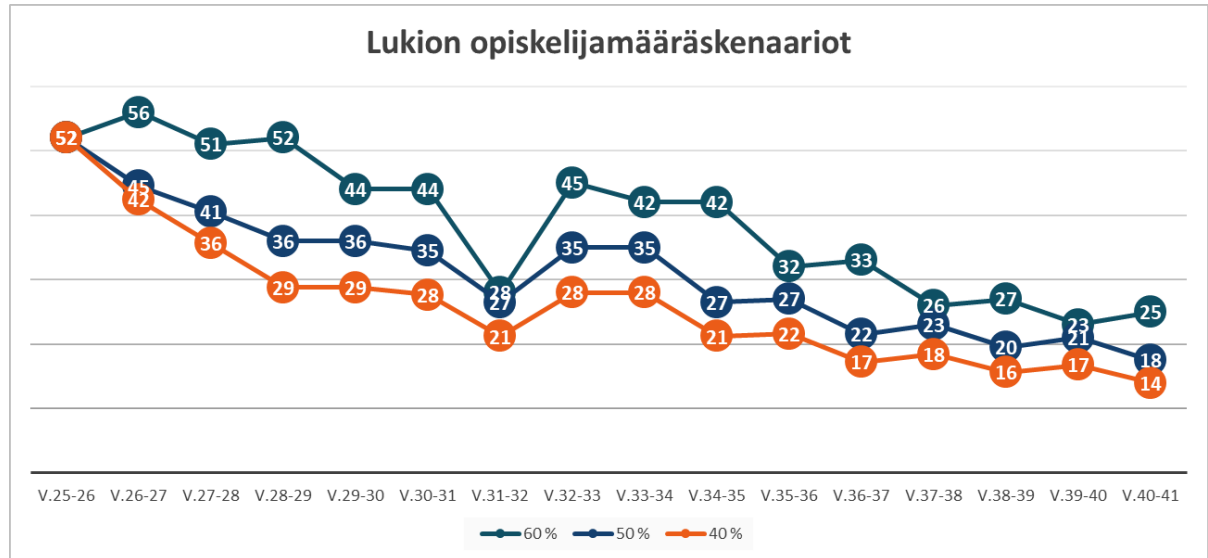


Kuva 17. Punkalaitumen kunnan laatima lukion opiskelijamäärän ennuste 9. luokkalaisten ikäluokasta 60 % hakeutuessa oman kunnan lukioon (Punkalaitumen kunta 2025)

Vuosittainen hakeutuminen lukiokoulutukseen ja Punkalaitumen lukioon vaihtelevat. Kuvassa 18 on esitetty kolme skenaariota lukion kokonaisopiskelijamäärän kehittymisestä eri hakeutumisyölyymien mukaan. Oranssi käyrä kuvaa opiskelijamäärän kehittymistä, mikäli 40 % oman kunnan yhdeksäsluokkalaista hakeutuisi omaan lukioon, tummansininen käyrä kuvaa puolta (50 %) hakeutujaa perusopetuksen päättävistä ja vihreä käyrä 60 % ikäluokasta.

20.3.2026

Mikäli ikäluokasta hakeutuu oman kunnan lukioon puolet tai vähemmän, muodostuu lukion kokonaisopiskelijamäärä tulevaisuudessa haavoittuvan pieneksi: alle kymmenen opiskelijan vuosikurssien kurssitarjoanta supistuu, opettajien opetusvelvollisuustunnit eivät täyty, opiskelijakohtaiset kustannukset nousevat ja kunnan oma maksuosuus lukiokoulutuksen järjestämisestä kasvaa.



Kuva 18. Lukion opiskelijamääräskenaariot eri hakeutumisosuuksien mukaan

4.5 Perusopetuksen oppilasmääräskenaariot

Palveluverkkotyöryhmän puheenjohtaja esitti selvitystyön laatimisen aikana, että selvitykseen tulee sisällyttää perusopetuksen oppilasmäärän kehittymisen skenaarioita siten, että koulujen oppilasmäärien ennusteisiin lisätään muun kuntalaisia oppilaita seuraavin määrällisin oletuksin:

- Pohjoisseudun koulu: 1–1,5 oppilasta/ensimmäinen luokka (lisätty 1,5 oppilasta)
- Keskuskoulu: 0,8–1 oppilasta/ensimmäinen luokka (lisätty 1 oppilas)
- Yhteiskoulu: 1–1,5 oppilasta/7. vuosiluokka (lisätty 1 oppilas).

20.3.2026

Skenaario 1.

Keskuskoulu koulu	2025-2026	2026-2027	2027-2028	2028-2029	2029-2030	2030-2031	2031-2032
esiopetus	7,0	15,0	10,0	11,0	10,0	14,0	
1	12,0	8,0	16,0	11,0	12,0	11,0	15,0
2	8,0	12,0	8,0	16,0	11,0	12,0	11,0
3	15,0	8,0	12,0	8,0	16,0	11,0	12,0
4	14,0	15,0	8,0	12,0	8,0	16,0	11,0
5	12,0	14,0	15,0	8,0	12,0	8,0	16,0
6	15,0	12,0	14,0	15,0	8,0	12,0	8,0
1-6 yhteensä	76,0	69,0	73,0	70,0	67,0	70,0	73,0
e-6	83,0	84,0	83,0	81,0	77,0	84,0	
Pohjoisseudun koulu	2025-2026	2026-2027	2027-2028	2028-2029	2029-2030	2030-2031	2031-2032
esiopetus	4,0	3,0	4,0	3,0	1,0	3,0	
1	13,0	5,5	4,5	5,5	4,5	2,5	4,5
2	9,0	13,0	5,5	4,5	5,5	4,5	2,5
3	13,0	9,0	13,0	5,5	4,5	5,5	4,5
4	11,0	13,0	9,0	13,0	5,5	4,5	5,5
5	9,0	11,0	13,0	9,0	13,0	5,5	4,5
6	8,0	9,0	11,0	13,0	9,0	13,0	5,5
1-6 yhteensä	63,0	60,5	56,0	50,5	42,0	35,5	27,0
e-6	67,0	63,5	60,0	53,5	43,0	38,5	
Yhteiskoulu	2025-2026	2026-2027	2027-2028	2028-2029	2029-2030	2030-2031	2031-2032
7	28,0	24,0	22,0	26,0	29,0	18,0	26,0
8	21,0	28,0	24,0	22,0	26,0	29,0	18,0
9	36,0	21,0	28,0	24,0	22,0	26,0	29,0
7-9 yhteensä	85,0	73,0	74,0	72,0	77,0	73,0	73,0
Alakoulut yhdessä	2025-2026	2026-2027	2027-2028	2028-2029	2029-2030	2030-2031	2031-2032
esiopetus	11,0	18,0	14,0	14,0	11,0	17,0	
1	25,0	13,5	20,5	16,5	16,5	13,5	19,5
2	17,0	25,0	13,5	20,5	16,5	16,5	13,5
3	28,0	17,0	25,0	13,5	20,5	16,5	16,5
4	25,0	28,0	17,0	25,0	13,5	20,5	16,5
5	21,0	25,0	28,0	17,0	25,0	13,5	20,5
6	23,0	21,0	25,0	28,0	17,0	25,0	13,5
1-6 yhteensä	139,0	129,5	129,0	120,5	109,0	105,5	100,0
e-6	150,0	147,5	143,0	134,5	120,0	122,5	

Palveluverkkotyöryhmän puheenjohtaja esitti selvitystyön laatimisen aikana myös, että selvitykseen tulee sisällyttää Pohjoisseudun koulun oppilasmäärän kehittymisen skenaariolaskenta, jossa Pohjoisseudun koulun oppilasmäärien ennusteisiin lisätään keskimääräisesti sama määrä Keskuskoulun oppilaita, joiden lähikoulu on Keskuskoulu, mutta jotka ovat hakeneet ns. toissijaisesta koulupaikkaa Pohjoisseudun koulusta. Pohjoisseudun koulussa vuosiluokilla 1–6 opiskelee tällä hetkellä 18 tällaista oppilasta. Seuraava skenaario on laskettu siten, että Keskuskoulun ensimmäisen vuosiluokan oppilasmäärästä on vähennetty laskennalliset kolme oppilasta ja vastaavasti lisätty Pohjoisseudun oppilasmääriin ensimmäiselle luokalle kolme oppilasta. Ensimmäisen luokan oppilasmäärissä on mukana myös skenaariossa 1. esitetyt muun kuntalaiset oppilaat.

20.3.2026

Skenaario 2.

Keskuskoulu koulu	2025-2026	2026-2027	2027-2028	2028-2029	2029-2030	2030-2031	2031-2032
esiopetus	7,0	15,0	10,0	11,0	10,0	14,0	
1	12,0	5,0	13,0	8,0	9,0	8,0	12,0
2	8,0	12,0	5,0	13,0	8,0	9,0	8,0
3	15,0	8,0	12,0	5,0	13,0	8,0	9,0
4	14,0	15,0	8,0	12,0	5,0	13,0	8,0
5	12,0	14,0	15,0	8,0	12,0	5,0	13,0
6	15,0	12,0	14,0	15,0	8,0	12,0	5,0
1-6 yhteensä	76,0	66,0	67,0	61,0	55,0	55,0	55,0
e-6	83,0	81,0	77,0	72,0	65,0	69,0	
Pohjoisseudun koulu	2025-2026	2026-2027	2027-2028	2028-2029	2029-2030	2030-2031	2031-2032
esiopetus	4,0	3,0	4,0	3,0	1,0	3,0	
1	13,0	8,5	7,5	8,5	7,5	5,5	7,5
2	9,0	13,0	8,5	7,5	8,5	7,5	5,5
3	13,0	9,0	13,0	8,5	7,5	8,5	7,5
4	11,0	13,0	9,0	13,0	8,5	7,5	8,5
5	9,0	11,0	13,0	9,0	13,0	8,5	7,5
6	8,0	9,0	11,0	13,0	9,0	13,0	8,5
1-6 yhteensä	63,0	63,5	62,0	59,5	54,0	50,5	45,0
e-6	67,0	66,5	66,0	62,5	55,0	53,5	

Molempien skenaarioiden oppilasmäärien kehitymisissä on epävarmuustekijöitä. Koulukohtaisten oppilasmääräennusteiden taustalla on tarkat tiedot oppilaiden henkilöllisyydestä. Skenaariolaskennan muun kuntalaisten tai siirtyvien oppilaiden osalta ei tiedetä, ketä nämä lapset olisivat tai hakevatko vanhemmat tulevaisuudessa ns. toissijaista koulupaikkaa. Perusopetuslain mukaan toissijaiseen koulupaikkaan ei ole koulutuksen järjestäjällä velvollisuutta järjestää tai kustantaa oppilaskuljetusta. Mikäli tämä etu Punkalaitumella Pohjoisseudun koulun osalta poistetaan, voi kiinnostus toissijaiseen koulupaikkaan laskea huomattavasti.

20.3.2026

5 Talous

Sivistyspalveluiden (varhaiskasvatus, esiopetus, perusopetus, lukio) kustannukset muodostivat kokonaisuudessaan noin 65 prosenttia Punkalaitumen käyttötalouden kaikista kustannuksista vuonna 2024. Ennen sote-uudistusta osuus oli noin 25 prosenttia. Sivistyspalveluiden kustannuksista noin 4 % aiheutui esiopetuksesta, 63 % perusopetuksen sekä aamu- ja iltapäivätoiminnan järjestämisestä ja 15 % lukiokoulutuksen järjestämisestä. Tiedot perustuvat valtiokonttorin Kuntien ja kuntayhtymien tilinpäätöstiedot palveluluokkakohtaisesti -tiedonkeruuseen vuoden 2024 osalta. Kappaleissa 4.1.–4.3. on tarkasteltu kyseisen tilaston perusteella Punkalaitumen esiopetuksen, perusopetuksen ja lukiokoulutuksen kustannuskehitystä vuosien 2019–2024 aikana, vuoden 2024 kustannusten tarkempaa muodostumista sekä vertailtu Punkalaitumen kustannuksia tarkasteluun valittuihin verrokkikuntiin: Hankasalmi, Urjala, Juuka, Karstula, Savitaipale ja Konnevesi.

5.1 Esiopetuksen talous

Esiopetuksen kustannukset ovat Punkalaitumella nousseet vuodesta 2019 vuoteen 2024 noin 50 000 euroa, 30 prosenttia (taulukko 15). Esioppilaiden määrä on samalla aikajaksolla laskenut 15 prosenttia. Nettokäyttökulut esioppilasta kohden ovat kasvaneet siten 52 prosenttia.

Nettokustannusten kasvu per esioppilas on ollut hieman korkeampaa kuin koko maassa, mutta samansuuruisia kuin saman kuntatyyppin kunnissa. Valittuihin verrokkikuntiin verrattuna esiopetuksen kustannukset ovat kasvaneet suhteellisesti kolmanneksi eniten Savitaipaleen ja Hankasalmen jälkeen.

20.3.2026

Taulukko 15 Esiopetus, kustannuskehitys 2019–2024 (Valtiokonttori 2025)

Punkalaidun							
Esiopetus	2019	2020	2021	2022	2023	2024	Δ 2019–2024
Käyttökulut (1000 €)	159	153	117	192	210	206	30 %
Käyttötuotot (1000 €)	0	1	0	0	0	0	
Nettokäyttökulut (1000€)	159	152	117	192	210	206	30 %
Esioppilaat	27	21	24	29	18	23	-15 %
Nettokäyttökulut per oppilas	5 889	7 238	4 874	6 628	11 687	8 967	52 %
Kuntatyyppi	8 102	8 453	8 558	9 426	11 443	12 565	55 %
Koko maa	6 212	6 071	6 907	6 907	8 732	9 072	46 %
Erotus (1000 €)							
kuntatyyppiin	-60	-26	-88	-81	4	-83	38 %
koko maahan	-9	25	-49	-8	53	-2	-72 %

Esiopetus, nettokäyttökustannus per lapset esiopetuksessa							
	2019	2020	2021	2022	2023	2024	Δ 2019–2024
Punkalaidun	5 889	7 238	4 874	6 628	11 687	8 967	52 %
Hankasalmi	5 563	8 511	6 540	7 166	9 548	11 315	103 %
Urjala	8 532	10 605	7 004	8 405	13 795	10 747	26 %
Juuka	11 875	13 080	11 976	10 199	11 456	14 464	22 %
Karstula	8 000	5 824	8 134	6 598	11 274	9 405	18 %
Savitaipale	7 926	8 296	20 460	13 806	19 141	24 922	214 %
Konnevesi	8 571	8 350	11 636	11 731	10 669	12 136	42 %

Taulukossa 16 verrataan Punkalaitumen kunnan esiopetuksen vuoden 2024 kustannuksia kululajitasolla verrokkikuntien vastaaviin kustannuksiin sekä saman kuntatyyppin kuntien ja koko maan vastaaviin kustannuksiin. Kustannukset ovat suhteutettu kunnan esioppilaiden määrään. Esiopetuksen osalta tilastovertailuissa on hyvä huomioida, että tiedot eivät välttämättä ole vertailukelpoisia kuntien välillä johtuen erilaisista tavoista kohdentaa tai olla kohdentamatta osa kuluista varhaiskasvatukseen tai perusopetukseen yhteisten resurssien ja tilakulujen osalta. Osa kunnista käyttää hyvin las-kennallista arviota ja osa kunnista erottelee kustannukset täsmällisemmin aiheuttamisperiaatteen mukaan.

Punkalaitumen esiopetuksen kustannukset per esioppilas olivat tilastovertailun perusteella verrokkijoukon alhaisimmat. Erityisesti vertailussa alhaisina muihin kuntiin verrattuna erottuvat henkilöstökulut.

20.3.2026

Taulukko 16 Esiopetuksen kustannusvertailu vuoden 2024 tietojen pohjalta (Valtiokonttori 2025)

Oppilaita esiopetuksessa	23	30	37	21	17	14	20	49 288	1 067
Esiopetus, euroa per lapsi	Punkalaidun Hankasalmi Urjala Juuka Karstula Savitaipale Konnevesi Koko maa Kuntatyypit								
Ulkoiset toimintakulut:									
Henkilöstökulut	4 176	6 176	6 215	7 698	4 986	16 367	6 049	5 270	7 004
Asiakaspalvelujen ostot	0	0	659	0	3	0	0	447	245
Muiden palvelujen ostot	2 022	626	1 420	2 591	1 187	3 654	1 374	879	1 911
Aineet, tarvikkeet ja tavarat	76	377	63	79	115	268	17	98	199
Avustukset	0	0	0	0	0	0	0	27	0
Vuokrakulut	0	553	0	0	14	156	0	70	109
Muut kulut	7	18	16	21	15	45	15	15	21
Ulkoiset toimintakulut yhteensä	6 282	7 751	8 373	10 389	6 321	20 491	7 454	6 805	9 490
Sisäiset toimintakulut:									
Sisäiset palvelujen ostot	413	1 243	1 107	2 546	64	2 355	706	699	1 275
Sisäiset vuokrat	2 272	1 627	1 193	1 581	2 717	3 201	0	1 215	1 112
Sisäiset toimintakulut yhteensä	2 686	2 897	2 300	4 128	2 781	5 556	706	2 051	2 694
Poistot ja arvonalentumiset	0	0	18	0	24	0	0	49	94
Vyörytyskulut	0	675	630	0	389	584	4 032	506	651
Käyttökulut yhteensä (sis + ulk)	8 967	11 323	11 322	14 517	9 514	26 630	12 192	9 411	12 929
Ulkoiset toimintatuotot:									
Myyntituotot	0	0	246	0	0	1 708	0	60	205
Maksutuotot	0	0	0	0	0	0	0	111	2
Tuet ja avustukset	0	0	329	53	8	0	56	112	125
Vuokratuotot	0	0	0	0	0	0	0	1	0
Muut tuotot	0	8	0	0	102	0	0	3	5
Ulkoiset toimintatuotot yhteensä	0	8	575	53	109	1 708	56	287	338
Sisäiset toimintatuotot	0	0	0	0	0	0	0	34	23
Valmistus omaan käyttöön	0	0	0	0	0	0	0	1	0
Vyörytystuotot	0	0	0	0	0	0	0	16	3
Käyttötuotot yhteensä (sis + ulk)	0	8	575	53	109	1 708	56	339	363
Nettokäyttökustannus	8 967	11 315	10 747	14 464	9 405	24 922	12 136	9 072	12 565

5.2 Perusopetuksen talous

Perusopetuksen kustannukset (ilman OKM:n valtionosuuksia) ovat Punkalaitumella nousseet vuodesta 2019 vuoteen 2024 lähes 600 000 euroa, 21 prosenttia. 7–15-vuotiaiden määrä on samalla aikajaksolla laskenut 17 prosenttia. Nettokäyttökulut oppilasta kohden ovat kasvaneet siten 45 prosenttia. Kustannusten suhteellinen kasvu on kiihtynyt huomattavasti oppilasmäärän vähentyessä.

Nettokustannusten kasvu per oppilas on ollut korkeampaa kuin verrokkiryhmässä sekä koko maassa keskimäärin (taulukko 17). Kustannusten kasvu verrattuna keskiarvoihin sekä verrokkikuntiin on ollut erityisen kova vuosien 2023–2024 välillä. Kaikissa verrokkitarkastelun kunnissa 7–15-vuotiaiden määrä on laskenut tarkastelujaksolla 2019–2024. Suurin suhteellinen vähennys on tapahtunut Juuassa (-26 %) ja Karstulassa (-25 %). Verrokeista ainoastaan Juuassa kustannusten kasvu on ollut korkeampaa kuin Punkalaitumella.

20.3.2026

Jos Punkalaitumen perusopetuksen järjestämisen kustannukset olisivat olleet yhtä suuret kuin saman kuntatyyppin keskiarvo, olisi perusopetuksen vuotuiset kustannukset olleet vuonna 2024 389 000 euroa alhaisemmat.

Mikäli perusopetuksen kustannuksia tarkastellaan vuoden 2024 rahanarvossa, perusopetuksen nettokustannukset per oppilas ovat Punkalaitumella nousseet vuodesta 2019 vuoteen 2024 ilman inflaation vaikutusta 23 prosenttia.

Taulukko 17 Perusopetuksen kustannuskehitys 2019–2024 (Valtiokonttori 2025)

Punkalaidun							
Perusopetus	2019	2020	2021	2022	2023	2024	Δ 2019–2024
Käyttökulut (1000 €)	3 269	3 261	2 662	3 544	3 745	3 804	16 %
Käyttötuotot (1000 €)	381	320	512	269	414	320	-16 %
Nettokäyttökulut (1000€)	2 888	2 941	2 150	3 275	3 331	3 484	21 %
7-15-vuotiaat	251	248	236	220	220	209	-17 %
Nettokäyttökulut per oppilas	11 506	11 859	9 111	14 888	15 141	16 672	45 %
Kuntatyyppi	11 535	11 341	12 065	13 040	14 258	14 810	28 %
Koko maa	9 442	9 487	9 887	10 419	11 368	11 874	26 %
Erotus (1000 €)							
kuntatyyppiin	-7	129	-697	407	194	389	-5420 %
koko maahan	518	588	-183	983	830	1 003	94 %

Perusopetus, nettokäyttökustannus per 7-15-vuotiaat							
	2019	2020	2021	2022	2023	2024	Δ 2019–2024
Punkalaidun	11 506	11 859	9 111	14 888	15 141	16 672	45 %
Hankasalmi	10 553	9 722	9 967	10 929	12 738	13 127	24 %
Urjala	10 091	9 840	10 228	11 745	12 658	13 193	31 %
Juuka	11 675	12 582	15 093	15 089	18 306	17 677	51 %
Karstula	10 960	10 285	11 192	12 508	14 263	14 697	34 %
Savitaipale	11 962	11 279	12 240	12 570	14 597	15 520	30 %
Konnevesi	10 673	11 306	12 010	12 814	14 174	14 418	35 %

Taulukossa 18 verrataan Punkalaitumen kunnan perusopetuksen vuoden 2024 kustannuksia kululajitasolla verrokkikuntien vastaaviin kustannuksiin sekä saman kuntatyyppin kuntien ja koko maan vastaaviin kustannuksiin. Kustannukset ovat suhteutettu 7–15-vuotiaiden määrään kunnassa.

Punkalaitumen perusopetuksen kustannuksissa erottuvat korkeat henkilöstö- ja tarvikekulut sekä ulkoisten palvelujen ostot ja kiinteistökustannukset (sisäiset vuokrat). Kiinteistökulujen osalta tulee huomioida kuntien erilainen tapa kohdentaa tilastossa kyseisiä kustannuksia ja muilla verrokeilla kyseiset kustannukset ovat jakaantuneet ulkoisten vuokrien, sisäisten vuokrien, poistojen ja vyörytyskulujen tileille. Tämänkin huomioiden sisäisten vuokrat ovat korkeammat kuin muilla.

Perusopetuksen nettokäyttökustannukset 7–15-vuotiasta kohti ovat verrokkijoukossa Juuan jälkeen toiseksi korkeimmat ja ylittävät selvästi sekä koko maan että saman kuntatyyppin kuntien keskiarvon.

20.3.2026

Taulukko 18 Perusopetuksen kustannusvertailu vuoden 2024 tietojen pohjalta (Valtiokonttori 2025)

7-15-vuotiaat kunnassa	209	434	374	257	281	241	220	548 605	12 712
Perusopetus ja ap-ip-toiminta, euroa per lapsi	Punkalaidun	Hankasalmi	Urjala	Juuka	Karstula	Savitaipale	Konnevesi	Koko maa	Kuntatyyppi
Ulkoiset toimintakulut:									
Henkilöstökulut	9 602	7 419	7 914	9 494	8 508	8 853	8 707	6 593	8 400
Asiakaspalvelujen ostot	23	421	1 041	1 545	218	132	262	773	1 048
Muiden palvelujen ostot	2 699	1 463	2 130	2 482	2 012	2 991	2 545	1 099	2 490
Aineet, tarvikkeet ja tavarat	503	381	237	351	298	336	300	286	519
Avustukset	0	0	0	0	0	0	0	52	13
Vuokratulot	0	1 348	0	0	82	117	46	128	144
Muut kulut	24	9	57	24	16	20	19	17	26
Ulkoiset toimintakulut yhteensä	12 851	11 042	11 379	13 896	11 134	12 449	11 879	8 949	12 640
Sisäiset toimintakulut:									
Sisäiset palvelujen ostot	1 431	1 131	1 273	3 181	270	1 320	714	776	866
Sisäiset vuokrat	3 922	1 213	1 246	1 410	3 054	2 178	0	2 088	1 236
Sisäiset toimintakulut yhteensä	5 352	2 375	2 519	4 591	3 325	3 498	728	3 038	2 425
Poistot ja arvonalentumiset	0	171	87	0	230	21	0	151	275
Vyörytyskulut	0	851	936	0	652	439	2 867	499	750
Käyttökulut yhteensä (sis + ulk)	18 203	14 438	14 921	18 487	15 341	16 407	15 474	12 637	16 090
Ulkoiset toimintatuotot:									
Myyntituotot	1 072	834	1 229	300	356	596	350	375	797
Maksutuotot	91	37	96	210	46	25	0	63	61
Tuet ja avustukset	236	403	372	298	149	267	706	244	256
Vuokratuotot	0	6	0	0	20	0	0	8	7
Muut tuotot	65	21	32	1	72	0	0	13	36
Ulkoiset toimintatuotot yhteensä	1 464	1 301	1 728	810	643	887	1 056	703	1 157
Sisäiset toimintatuotot	67	10	0	0	1	0	0	29	116
Valmistus omaan käyttöön	0	0	0	0	0	0	0	7	0
Vyörytystuotot	0	0	0	0	0	0	0	24	7
Käyttötuotot yhteensä (sis + ulk)	1 531	1 312	1 728	810	644	887	1 056	763	1 280
Nettokäyttökustannus	16 672	13 127	13 193	17 677	14 697	15 520	14 418	11 874	14 810

Perusopetuksen kustannustasoon vaikuttaa palveluverkon ja ryhmäkokojen lisäksi myös oppilaiden tuen tarpeet. Kunnissa on iso vaihtelua sen osalta, kuinka suuri osa perusopetuksen oppilaista on ollut vuonna 2024 tehostetun ja erityisen tuen piirissä. Punkalaitumen kunnassa tehostettua ja erityistä tukea perusopetuksen oppilaista vuonna 2024 sai 21 %. Koko maan keskiarvo oli 28 %. Verrokikunnista Hankasalmella, Juuassa ja Savitaipaleella osuus oli korkein, 31 %. Myös Konnevesi, 30 %, ylitti maan keskiarvon.

Taulukossa 19 on tarkasteltu 9-vuotisen perusopetuksen toiminnoittaisia käyttökustannuksia per oppilas vuoden 2024 tietojen perusteella. Punkalaitumen opetuksen oppilaskohtaiset kustannukset ovat selkeästi verrokijoukon korkeimmat ja yli 3 000 euroa koko maan keskiarvoa suuremmat. Myös kiinteistökustannukset kokonaisuudessaan (kiinteistöjen ylläpito + sisäisiin vuokriin sisältyvät pääomakustannukset) ovat vertailussa Hankasalmen kanssa joukon korkeimmat. Kuljetusoppilaiden osuus on joukon korkein ja opetustunteja per oppilas on selvästi koko maan keskiarvoa enemmän.

20.3.2026

Taulukko 19 Perusopetuksen käyttökustannukset toiminnoittain per oppilas 2024 (Valtiovastuu ja vos.oph.fi 2025)

Käyttökustannukset toiminnoittain per oppilas 2024	Punkalaidun	Hankasalmi	Urkala	Juuka	Karstula	Savitaipale	Koko maa
Oppilasmäärä	221	439	383	235	281	242	518 841
9-vuotinen perusopetus + sis. vuokriin sis. pääomakust.	16 125	13 224	13 440	16 883	13 938	15 758	11 491
Opetus (ml. Sairaalaopetus)	9 312	5 807	6 696	7 488	7 699	7 340	6 129
Ruokailu	922	646	798	1 565	715	1 168	642
Kiinteistöjen ylläpito	1 850	2 988	934	556	2 281	1 738	1 571
Kuljetus	1 262	1 068	1 555	2 197	1 082	1 604	456
Muu oppilashuolto	717	1 107	825	1 703	654	810	596
Hallinto	579	1 214	2 018	1 318	967	1 985	861
Sisäisiin vuokriin sisältyvät pääomakustannukset	1 483	394	614	1 697	539	221	1 158
Valtionosuusjärjestelmään kuulumaton	0	0	0	179	0	446	39
Kuljetus:	Punkalaidun	Hankasalmi	Urkala	Juuka	Karstula	Savitaipale	Koko maa
Kuljetusoppilaat (1.-9. lk perusopetus)	138	227	177	117	22	99	185 785
Kuljetus, euroa per kuljetusoppilas	2 022	2 065	3 364	4 413	13 823	3 921	1 274
Kuljetusoppilaiden osuus, %	62 %	52 %	46 %	50 %	8 %	41 %	36 %
Kuljetus, euroa per kaikki oppilaat	1 262	1 068	1 555	2 197	1 082	1 604	456
Opetustunteja per oppilas, perusopetus 2023–2024	Punkalaidun	Hankasalmi	Urkala	Juuka	Karstula	Savitaipale	Koko maa
2023	93	77	82	98	79	101	76
2024	100	80	86	99	133	104	78
Euroa per opetustunti 9-vuotisessa perusopetuksessa (sisältäen sisäisiin vuokriin sisältyvät pääomakustannukset) 2023–2024	Punkalaidun	Hankasalmi	Urkala	Juuka	Karstula	Savitaipale	Koko maa
2023	162	175	145	185	170	138	155
2024	161	173	164	186	158	141	159

5.3 Lukiokoulutuksen talous

Lukiokoulutuksen kustannukset (ilman OKM:n valtionosuuksia) ovat Punkalaitumella nousseet vuodesta 2019 vuoteen 2024 noin 307 000 euroa, 58 prosenttia. Opiskelijamäärä on kuitenkin samalla aikajaksolla kasvanut merkittävästi, 51 prosenttia. Nettokäyttökulut opiskelijaa kohden ovat kasvaneet siten vain 5 prosenttia. Lukiokoulutuksen osalta tulee huomioida myös 1.8.2021 voimaan tullut oppivelvollisuuden pidennys 18-ikävuoteen ja maksuton toisen asteen opetus. Tämä lisäsi huomattavasti lukiokoulutuksen järjestämisen kustannuksia mm. oppimateriaalien ja välineiden osalta.

Nettokustannusten kasvu per opiskelija on ollut selkeästi alhaisempaa kuin verrokkiryhmässä ja koko maassa keskimäärin (taulukko 20), johon on vaikuttanut osaltaan opiskelijamäärän selkeä kasvu. Lukiokoulutuksen määrä on kasvanut tällä ajanjaksolla eniten Punkalaitumella. Kasvua on ollut myös Urjalassa (15 %), Hankasalmella (5 %) ja Konnevedellä (2 %). Verrokeista Karstulassa lukio-opiskelijoiden määrä on laskenut -42 % ja Savitaipaleella -11 %.

20.3.2026

Taulukko 20 Lukiokoulutuksen kustannuskehitys 2019–2024 (Valtiokonttori 2025)

Punkalaidun							
Lukiokoulutus	2019	2020	2021	2022	2023	2024	Δ 2019–2024
Käyttökulut (1000 €)	539	518	406	742	775	841	56 %
Käyttötuotot (1000 €)	10	5	2	10	11	5	-51 %
Nettokäyttökulut (1000€)	529	513	405	732	764	836	58 %
Lukio-opiskelijoita	42	37	40	54	63	63	51 %
Nettokäyttökulut per opiskelija	12 620	13 865	10 220	13 473	12 050	13 216	5 %
Kuntatyyppi	11 464	11 355	12 159	13 590	14 997	15 128	32 %
Koko maa	7 810	7 756	8 301	8 906	9 669	9 966	28 %
Erotus (1000 €)							
kuntatyyppiin	48	93	-77	-6	-187	-121	-350 %
koko maahan	202	226	76	248	151	206	2 %

Lukiokoulutus, nettokäyttökustannus per lukio-opiskelijat							
	2019	2020	2021	2022	2023	2024	Δ 2019–2024
Punkalaidun	12 620	13 865	10 220	13 473	12 050	13 216	5 %
Hankasalmi	9 817	10 160	11 458	11 935	14 778	14 404	47 %
Urjala	10 968	9 866	10 449	13 436	12 089	12 139	11 %
Juuka	12 700	12 545	12 729	13 930	14 743	15 805	24 %
Karstula	9 161	9 607	11 092	12 447	15 254	16 433	79 %
Savitaipale	9 815	10 044	11 696	12 411	15 188	15 528	58 %
Konnevesi	11 816	14 695	15 768	17 786	18 497	17 140	45 %

Verrokkeihin verrattuna erityisesti henkilöstökulut per opiskelija ovat alhaiset (taulukko 21). Kiinteis-
tökustannukset ovat vertailussa puolestaan korkeat.

20.3.2026

Taulukko 21 Lukiokoulutuksen kustannusvertailu vuoden 2024 tietojen pohjalta (Valtiokonttori 2025)

Lukio-opiskelijat	63	79	84	49	56	90	39	88 976	2 053
Lukiokoulutus, euroa per opiskelija	Punkalaidun	Hankasalmi	Urjala	Juuka	Karstula	Savitaipale	Konnevesi	Koko maa	Kuntatyypin
Ulkoiset toimintakulut:									
Henkilöstökulut	6 525	7 574	7 933	10 355	7 974	10 618	10 112	6 013	9 580
Asiakaspalvelujen ostot	0	2	1	0	4	0	0	41	234
Muiden palvelujen ostot	1 652	1 340	814	2 495	1 374	2 805	2 763	826	1 936
Aineet, tarvikkeet ja tavarat	427	549	129	447	293	641	484	414	644
Avustukset	0	0	0	0	316	91	13	28	10
Vuokratulot	0	2 430	0	0	228	161	40	173	361
Muut kulut	9	1	68	9	13	8	6	22	40
Ulkoiset toimintakulut yhteensä	8 613	11 896	8 945	13 306	10 202	14 325	13 416	7 518	12 806
Sisäiset toimintakulut:									
Sisäiset palvelujen ostot	907	1 013	1 083	2 106	729	799	647	557	730
Sisäiset vuokrat	3 774	778	1 672	1 540	5 193	1 243	0	1 630	1 041
Sisäiset toimintakulut yhteensä	4 681	1 806	2 755	3 646	5 921	2 042	647	2 381	2 101
Poistot ja arvonalentumiset	0	437	46	0	29	28	0	143	215
Vyörytyskulut	0	869	878	0	615	406	3 741	438	780
Käyttökulut yhteensä (sis + ulk)	13 294	15 008	12 624	16 952	16 767	16 801	17 804	10 481	15 902
Ulkoiset toimintatuotot:									
Myyntituotot	0	0	0	220	0	1	62	102	133
Maksutuotot	26	0	0	1	0	9	0	28	36
Tuet ja avustukset	43	580	483	825	324	1 155	602	313	467
Vuokratuotot	0	0	0	5	0	0	0	7	53
Muut tuotot	10	24	2	97	10	107	0	31	40
Ulkoiset toimintatuotot yhteensä	78	604	485	1 148	335	1 272	665	481	729
Sisäiset toimintatuotot	0	0	0	0	0	0	0	23	42
Valmistus omaan käyttöön	0	0	0	0	0	0	0	0	0
Vyörytystuotot	0	0	0	0	0	0	0	11	3
Käyttötuoat yhteensä (sis + ulk)	78	604	485	1 148	335	1 272	665	515	774
Nettokäyttökustannus	13 216	14 404	12 139	15 805	16 433	15 528	17 140	9 966	15 128

Osa lukiokoulutuksen järjestämisen kustannuksista katetaan OKM:n valtionosuuksilla. Valtionosuutta saavat lukiokoulutusta järjestävät kunnat ja muut tahot, kuten kuntayhtymät tai säätiöt. Punkalaitumen kunta sai vuonna 2024 lukiokoulutuksen järjestämisen valtionosuutta yhteensä noin 732 000 euroa (taulukko 22). Valtion rahoitus lukiokoulutuksen järjestämiseen määräytyy opiskelijamäärän ja opiskelijakohtaisen yksikköhinnan perusteella. Pienen opiskelijamäärän lukiot saavat valtionosuusrahoitusta korotetulla yksikköhinnan kertoimella. Korotuksen perusteena on tukea niitä kuntia, joissa lukiokoulutuksen järjestäminen on kalliimpaa pienemmän opiskelijapohjan vuoksi. Punkalaitumen kunta saa korotettua valtionosuutta, koska lukion opiskelijamäärä alittaa 200 opiskelijan rajan. Jos opiskelijamäärä laskisi alle 60 opiskelijan, kunta saisi lisäkorotuskerrointa.

Vuonna 2024 opiskelijakohtainen yksikköhinta oli 11 581 euroa ja opiskelijakohtainen lukion nettokäyttökustannus 13 216 euroa. Kunnan oma panostus lukiokoulutukseen on nettokäyttökustannuksen ja valtionosuuden erotus, joka oli vuonna 2024 Punkalaitumella 1 635 euroa per opiskelija. Tämä on kunnan kustannettavaksi jäävä osuus lukiokoulutuksesta. Valtionosuus kattoi Punkalaitumen lukion nettokäyttökustannuksista vuonna 2024 noin 88 %, joka on hieman koko maan ja saman kuntatyyppien kuntien keskiarvoa enemmän.

Lisäksi kaikki kunnat osallistuvat lukiokoulutuksen rahoittamiseen Suomessa omarahoitusosuuden kautta, jota peritään osana OKM:n valtionosuutta, järjesti kunta itse lukiokoulutusta tai ei. Vuonna

20.3.2026

2024 kunnat maksoivat tätä omarahoitusosuutta noin 96 euroa per asukas ja Punkalaitumen kunnan osuus oli yhteensä noin 257 000 euroa.

Taulukko 22 Lukiokoulutuksen valtionosuusrahoitus 2024 (Opetushallituksen valtionosuusraportit 2024)

	Punkalaidun	Hankasalmi	Ujala	Juuka	Karstula	Savitaipale	Konnevesi	Koko maa	Kuntatyyppi
Lukio-opiskelijoita	63	79	84	49	56	90	39	88 976	2 053
1000 €									
OKM valtionosuus lukiolle, 1000 €	732	879	913	578	659	952	598	711 202	25 859
Lukion nettokäyttökustannus, 1000 €	836	1 140	1 018	767	926	1 404	667	886 705	31 059
Kunnan oma panostus, 1000 €	103	262	105	188	267	452	69	175 503	5 200
€/opiskelija	Punkalaidun	Hankasalmi	Ujala	Juuka	Karstula	Savitaipale	Konnevesi	Koko maa	Kuntatyyppi
OKM valtionosuus lukiolle, €/opiskelija	11 581	11 101	10 891	11 924	11 701	10 531	15 362	7 993	12 596
Lukion nettokäyttökustannus, €/opiskelija	13 216	14 404	12 139	15 805	16 433	15 528	17 140	9 966	15 128
Kunnan oma panostus, €/opiskelija	1 635	3 303	1 248	3 880	4 732	4 998	1 778	1 972	2 533
OKM vos, % nettokäyttökustannuksesta	88 %	77 %	90 %	75 %	71 %	68 %	90 %	80 %	83 %
Omarahoitusosuus lukio, 1000 €	-257	-442	-439	-418	-352	-313	-242	-530 567	-13 923

5.4 Lukiokoulutuksen rahoitusperusteiden muutos 1.1.2026

Lukiokoulutuksen tulevaisuutta tarkasteltaessa on hyvä ottaa huomioon myös tulevat muutokset opetus- ja kulttuuritoimen rahoituksesta annettuun lakiin. Eduskunta hyväksyi joulukuussa 2024 lain opetus- ja kulttuuritoimen rahoituksesta annetun lain 24 §:n muuttamisesta (803/2024). Valtioneuvosto antoi puolestaan huhtikuussa 2025 asetuksen opetus- ja kulttuuritoimen rahoituksesta annetun valtioneuvoston asetuksen muuttamisesta (158/2025). Koulutuksen järjestäjän tunnusluvun laskenta ja siten myös yksikköhinta muuttuvat osittain jo vuodesta 2026 lukien.

Uusien säännösten mukaisia yksikköhintoja otetaan käyttöön vaiheittain. Vuoden 2026 yksikköhintojen määrityksessä painotetaan 33 prosenttia ja vuoden 2027 yksikköhinnoissa 67 prosenttia uusien säännösten mukaista laskentaa. Vuoden 2028 yksikköhinnat määritetään kokonaan uusien säännösten mukaisesti.

- Muutetussa laissa *kunnan tai kuntayhtymän, jonka lukiokoulutuksen opiskelijamäärä on alle 200, yksikköhintaa korotettaisiin nykyistä vastaavalla tavalla, jos se katsottaisiin syrjäiseksi tai jos sen kansalliskieliin kuuluva opetuskieli on vähemmistökieli siinä kunnassa, jossa opetusta pääosin järjestetään.* Nykyisestä poiketen tällaisten koulutuksen järjestäjien tunnusluvun korottamiselle ei kuitenkaan olisi ylärajaa, mikä tarkoittaisi, että myös alle 40:tä pienempi opiskelijamäärä korottaisi yksikköhintaa, toisin kuin nykyään.
- Jos kunnan tai kuntayhtymän lukiokoulutuksen opiskelijamäärä on alle 200, mutta sitä ei katsottaisi syrjäiseksi eikä sen kansalliskieliin kuuluva opetuskieli ole vähemmistökieli siinä kunnassa, jossa opetusta pääosin järjestetään, sen yksikköhintaa korotettaisiin puolella siihen nähden, paljonko yksikköhintaa nykyisin korotetaan. Tämä vähentäisi usean nykyään pienen lukion lisää saavan kunnan valtionosuusrahoitusta.

20.3.2026

- Kunnan syrjäisyys määritetään kahden, Tilastokeskuksen viiden vuoden välein tarkistaman väestöpohjaindeksin muodostamana syrjäisyyslukuna. Vastaavaa syrjäisyyslukua käytetään tällä hetkellä peruspalvelujen valtionosuuden laskennassa. *Punkalaitumen syrjäisyysluku on vuoden 2026 ennakkolisissa VOS-laskelmissa 0,479. Näin ollen Punkalaidun katsottaisiin lukiokoulutuksen rahoituksessa syrjäiseksi.*
- Mikäli kunnan tai kuntayhtymän syrjäisyysluku on nollaa suurempi tai opetuskieli on vähemmistökieli, tunnuslukua korotetaan luvulla 0,4 jokaista opiskelijaa kohden opiskelijamäärällä 60–199 ja lisäksi luvulla 2,1 opiskelijaa kohden opiskelijamäärällä 1–59.
- Koska nykyisellään 60-199 opiskelijan kerroin on 0,4 ja alle 60 oppilaan 2,1 (tunnuslukua korotetaan kuitenkin enintään luvulla 106, tämä raja poistuu) -> **Syrjäisillä koulutuksen järjestäjillä muutos vaikuttaa siten ainoastaan vasta siinä vaiheessa nykyiseen rahoitukseen verrattuna korottavasti, jos opiskelijamäärä laskee alle 40:een.**
- Punkalaitumen lukion nykyisellä opiskelijamäärällä lakimuutoksella ei ole vaikutuksia valtionosuusrahoitukseen.

5.5 Esiopetuksen, perusopetuksen ja lukion yksikkökustannusvertailut

Punkalaitumen kunnassa esiopetuksen laskennalliset oppilaskohtaiset kustannukset (taulukko 23) ovat vuoden 2025 tilinpäätöstietojen perusteella Keskuskoululla 9 096 euroa/esioppilas ja Pohjoisseudun koululla 8 115 euroa/esioppilas. Jakajana on käytetty syksyn 2024 ja syksyn 2025 esioppilaiden keskiarvoa. Kustannuksissa ei ole mukana kiinteistökustannusten osuutta, mikä sisältyy kyseisten yksiköiden osalta taulukon 24 kiinteistökustannuksiin, koska esiopetus toimii osana koulurakennuksia.

Taulukko 23 Esiopetuksen yksikkökohtaiset kustannukset vuonna 2025 (Punkalaitumen kunta 2026)

Esiopetuksen käyttökustannukset vuonna 2025	Pohjoisseudun	
	Keskuskoulu	koulu
Kustannus €/oppilas	9 096	8 115
Henkilöstökustannus €/oppilas	7 473	5 506
Aineet, tarvikkeet ja tavarat €/oppilas	63	38
Kuljetus €/oppilas	893	1 788
Kuljetus €/kuljetusoppilas	2 425	2 384
Ateriat €/ oppilas	667	784

Perusopetuksen oppilaskohtaiset kustannukset vuosiluokkien 1–6 kouluissa ovat Keskuskoululla huomattavasti Pohjoisseudun koulua korkeammat (taulukko 24). Jakajana on käytetty syksyn 2024 ja syksyn 2025 oppilasmäärän keskiarvoa. Keskuskoulun oppilaskohtainen kustannus vuonna 2025 oli 17 077 euroa/oppilas ja Pohjoisseudun koululla 11 966 euroa/oppilas. Merkittävin ero näkyy henkilöstö- ja kiinteistökustannuksissa. Aiemmin tarkastellun henkilöstömitoituksen mukaan Keskuskoulussa

20.3.2026

yhtä opettajaa kohden oli vähemmän lapsia kuin Pohjoisseudun koulussa. Tämä näkyy myös henkilöstökustannuksissa. Henkilöstökustannusten erossa tulee ottaa huomioon, että vuosiluokkien 1–6 pienryhmät/oppilaskohtaisen tuen opetus on keskitetty Keskuskouluun, mikä vaatii suurempaa henkilöstöresurssia. Molemmissa alakouluissa oli suhteellisen sama määrä oppilaita yhtä avustajaa kohden. Pohjoisseudun koululla toimii myös osittain hankerahalla palkattu resurssiopettaja, jonka henkilöstökustannukset ovat saadun rahoituksen vuoksi kunnalle normaalia alhaisemmat. Ilman hanke- rahoitusta Pohjoisseudun henkilöstökustannukset olisivat olleet noin 460 euroa/oppilas suuremmat. Ero tämänkin jälkeen on huomattava Keskuskoulun oppilaskohtaisiin kustannuksiin.

Kiinteistökustannukset per oppilas ovat lähes kaksinkertaiset Keskuskoululla Pohjoisseutuun verrattuna. Koulujen oppilasmäärässä ei ole merkittävää eroa, mutta Keskuskoulun vuokranmaksun perusteena olevat neliöt ovat noin 1000 htm² suuremmat kuin Pohjoisseudun koulun neliöt. Tämä lisää merkittävästi kiinteistön ylläpidon (kunnossapito, lämmitys, sähkö, siivous) kustannuksia ja myös vuosipoistot ovat korkeamman jäljellä olevan tasearvon vuoksi selvästi Pohjoisseudun koulua suuremmat. Keskuskoulun ja Pohjoisseudun koulujen oppilaskohtaisen ateriahinnan eroa selittää aterian kuljetuskustannus Pohjoisseudun koululle. Alakoulujen ateriakustannusta nostaa välipala, josta peritään kuitenkin pieni maksu.

Yhteiskoulun ja lukion ateriakustannukset ovat kuntien keskimääräisiin ateriakustannuksiin verrattuna normaalit, Keskuskoulun ja Pohjoisseudun ateriakustannukset keskimääräistä korkeammat (perusopetuksen ruokailu 9-vuotisessa perusopetuksessa keskimäärin 642 euroa/oppilas vuonna 2024). Opetushallituksen vuoden 2024 kustannustietojen mukaan Punkalaitumen perusopetuksen laskennallinen ruokailukustannus oli 4,83 euroa/oppilas/päivä. 202 kunnalla perusopetuksen oppilaskohtainen ateriahinta oli Punkalaidunta alhaisempi.

Taulukko 24 Perusopetuksen ja lukion yksikkökohtaiset kustannukset vuonna 2025 (Punkalaitumen kunta 2026)

Perusopetuksen ja lukion käyttökustannukset vuonna 2025	Keskuskoulu	Pohjoisseudun koulu	Yhteiskoulu	Lukio
Kustannus €/oppilas	17 077	11 966	17 388	13 899
Henkilöstökustannus €/oppilas	9 342	5 933	10 161	8 065
Aineet, tarvikkeet ja tavarat €/oppilas	403	371	400	406
Kuljetus €/oppilas	1 377	1 907	1 139	870
Kuljetus €/kuljetusoppilas	2 310	2 277	2 134	1 983
Kiinteistökustannukset €/oppilas	3 961	2 042	4 227	3 191
Ateriat €/ oppilas	1 034	1 208	753	649
Ateriat €/ oppilas / päivä (190 pv)	5,44	6,36	3,96	3,41

Taulukon 24 oppilaskohtaisen kustannusten laskelmassa Yhteiskoulun ja lukion rakennuksen kiinteistökustannukset on jaettu syksyn 2025 oppilasmäärien suhteessa.

20.3.2026

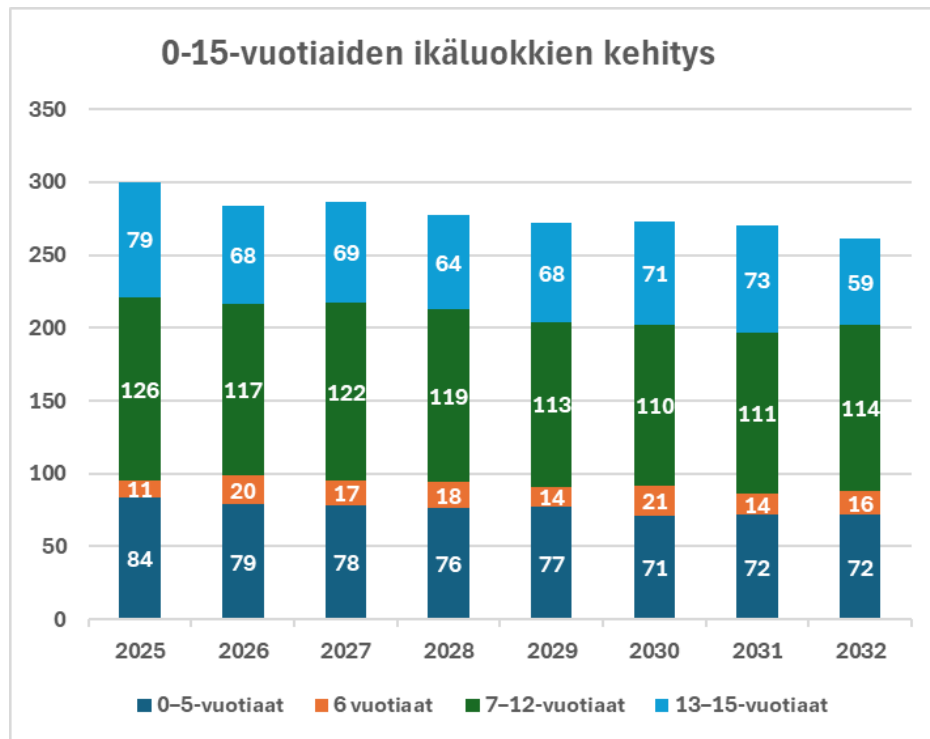
5.6 Lasten määrän muutosten vaikutuksen valtionosuusrahoituksen kehittymiseen

Punkalaitumen kunnan verorahoituksen kasvu tulevaisuudessa on ennusteiden mukaan vaisua, mikä asettaa painetta myös toimintakatteen kasvun rajoittamiselle. Peruspalveluiden valtionosuudella korvataan osaltaan valtion kunnille määräämien tehtävien kustannuksia. Sote-uudistuksen jälkeen valtionosuudet määräytyvät pitkälti 0–15-vuotiaiden määrän ja suhteellisen osuuden mukaisesti. Merkittävin osa kuntien peruspalvelujen valtionosuudesta muodostuu laskennallisesta valtionosuudesta, joka perustuu kunnan väestön ikärakenteen mukaisiin laskennallisiin kustannuksiin ja muihin laskennallisiin kustannuksiin. Ikärakennetekijän paino laskennallisista kustannuksista on yli 80 % tämänhetkisessä valtionosuusjärjestelmässä. Tämä tarkoittaa samalla sitä, että lapsimäärien merkittävä supistuminen vaikuttaa palvelutarpeen vähenemisen lisäksi myös valtionosuuksiin pienentävästi.

Ikäluokkien muutosten vaikutus valtionosuuksiin näkyy aina myöhässä, koska esimerkiksi vuoden 2026 valtionosuudet lasketaan vuoden 2024 lapsimäärien mukaan. Pienissä kunnissa yksittäiset isot ikäluokat voivat myös hetkellisesti nostaa valtionosuuksia, jos joinakin vuosina on lapsia nykyistä enemmän.

Punkalaitumen kunnalle ei valtionosuuksien kasvua ole odotettavissa ikärakenteen muutoksen vuoksi, vaan päinvastoin. Punkalaitumen kunnan 0–15-vuotiaiden ikäluokat laskevat kuluvan vuosikymmenen aikana selvästi (kuva 19), eivätkä edes indeksikorotukset riitä kasvattamaan laskennallisten valtionosuuksien määrää. Tämä tarkoittaa sitä, että alle 15-vuotiaiden palveluita on tehostettava ikäluokkien pienentyessä tai rahoitusta on haettava lisää joko verotulojen tai muiden tuottojen kautta. Merkittävin vaikutus laskennalliseen valtionosuuspohjaan on 13–15-vuotiaiden ikäluokan muutoksella, koska tässä ikäluokassa valtionosuuden ikäryhmähinta on kaikkein korkein per ikäryhmään kuuluva. Vuonna 2026 7–12-vuotiaiden ikäryhmähinta on 8.172,10 euroa ja 13–15-vuotiaiden 13.849,15 euroa.

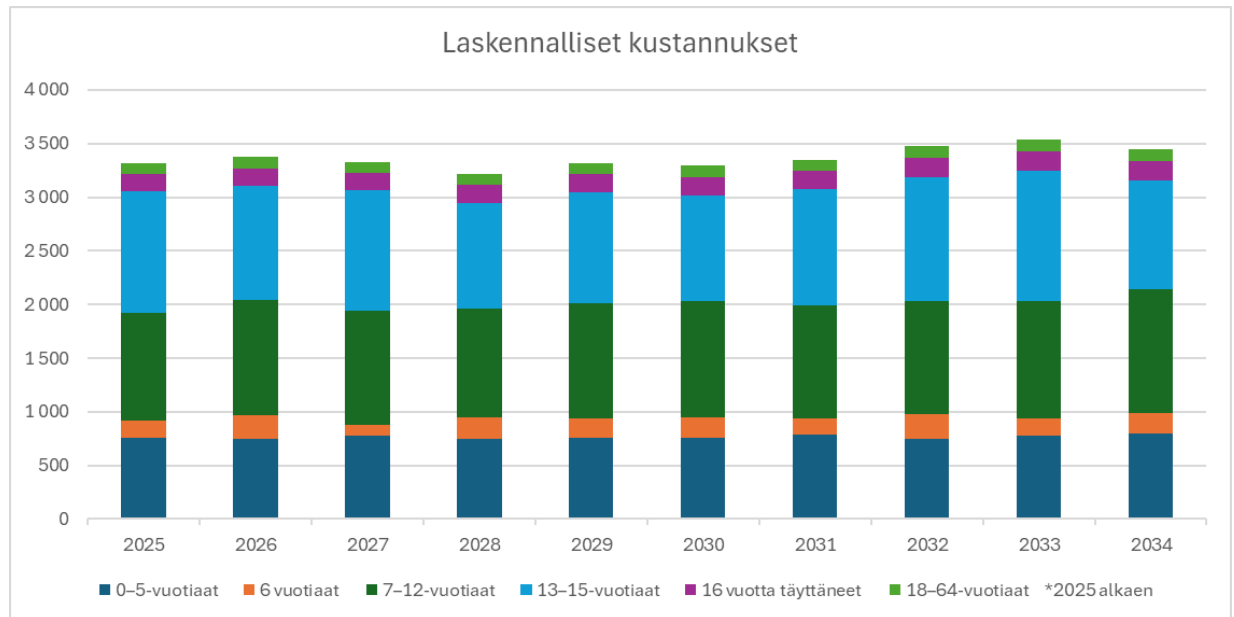
20.3.2026



Kuva 19. Punkalaitumen kunnan ikäluokkien kehitys vuosina 2025–2032 (Tilastokeskus 2024, vuoden 2025 toteumalla oikaistuna)

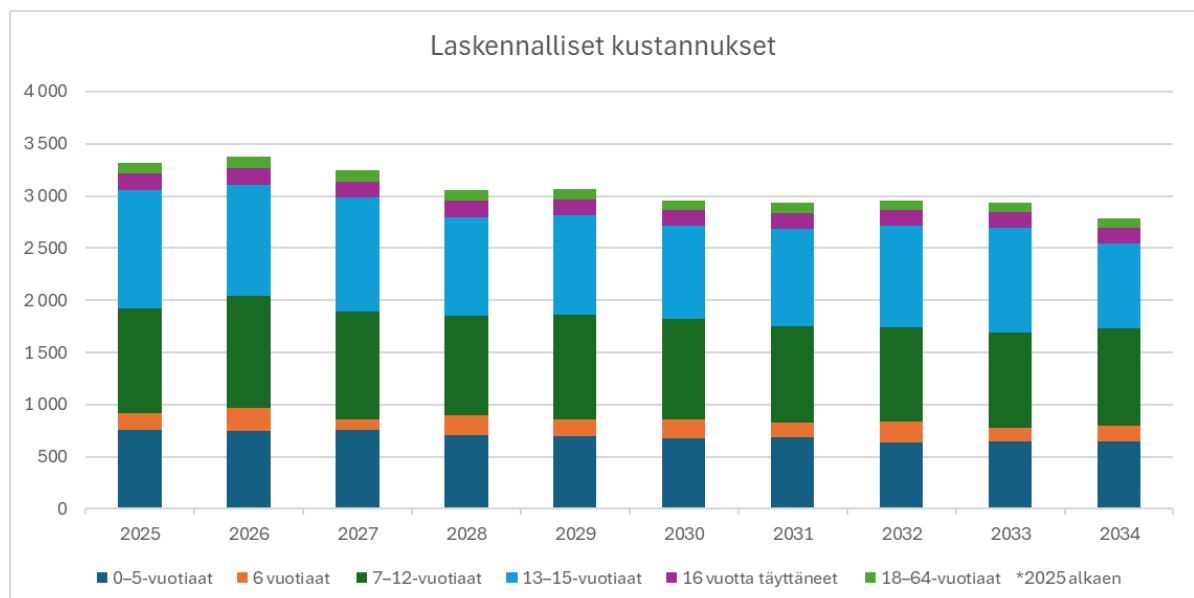
Punkalaitumen kunnan ikärakenteeseen pohjautuvat laskennalliset kustannukset ovat lähivuosina laskusuunnassa, vaikka mukaan huomioidaan valtionosuuksien vuosittaiset indeksikorotukset (kuva 20). Ikärakennepohjainen laskennallinen kustannus laskee ennusteen mukaan noin **100 000 eurolla** vuoteen 2028 mennessä. Tämän jälkeen tasossa tapahtuu hienoista nousua, joka johtuu puhtaasti valtionosuuksissa käytettävistä indekseistä. Laskennallisen ikärakennepohjaisen valtionosuuden keskimääräinen kasvu vuosina 2026–2034 on noin 0,5 % vuodessa, kun laskennassa käytetty indeksi on 2,7–2,8. Suhteessa inflaatioon sopeutuspainetta on siis keskimäärin reilu 2 %-yksikköä vuodessa.

20.3.2026



Kuva 20. Punkalaitumen kunnan laskennallisen valtionosuuden muutoksen ennuste vuosina 2025–2034 ikärakenteen muutoksen perusteella ja indeksikorotukset huomioiden (FCG 2026)

Kun tarkastellaan ikärakennepohjaisen laskennallisen valtionosuuden kehittymistä ilman indeksikorotuksia, laskee laskennallinen valtionosuus vuoteen 2028 mennessä tämän hetken ennusteilla noin 250 000 eurolla ja vuoteen 2034 mennessä jo yli 500 000 eurolla (Kuva 21).



Kuva 21. Punkalaitumen kunnan laskennallisen valtionosuuden muutoksen ennuste vuosina 2025–2034 ikärakenteen muutoksen perusteella ilman indeksikorotuksia (FCG 2026)

20.3.2026

6 Toimintaympäristön muutosten vaikutukset perusopetuksen järjestämiseen

6.1 Oppilasmäärätarkasteluja

Mikäli Keskuskoulu ja Pohjoisseudun koulu yhdistettäisiin, muodostuisi kouluista 1-sarjainen koulu (taulukko 25). Yhdistettyjen koulujen oppilasmäärä on laskeva ja jo ennen vuosikymmenen loppua laskee alle sadan oppilaan. Viimeisenä tarkastelulukuvuonna, 2031–2032, perusopetuksen vuosiluokkien 1–6 oppilasmäärä on ennusteen mukaan 85 oppilasta eli suurin piirtein saman verran kuin Keskuskoulussa oppilaita on selvitystä kirjoitettaessa lukuvuonna 2025–2026. Ennuste on laskettu käyttäen Punkalaitumen kunnan toimittamia väestörekisteripohjaisia lapsimäärätietoja kunnassa asuvista lapsista. Ennustevuosien luvuissa ovat mukana ne vieraskuntalaiset lapset, jotka ovat olleet Punkalaitumen koulujen oppilaita lukuvuonna 2025–2026.

Taulukko 25. Keskuskoulu ja Pohjoisseudun koulu yhdistettynä

Alakoulut yhdessä	2025-2026	2026-2027	2027-2028	2028-2029	2029-2030	2030-2031	2031-2032
esiopetus	11	18	14	14	11	17	
1	25	11	18	14	14	11	17
2	17	25	11	18	14	14	11
3	28	17	25	11	18	14	14
4	25	28	17	25	11	18	14
5	21	25	28	17	25	11	18
6	23	21	25	28	17	25	11
1-6 yhteensä	139	127	124	113	99	93	85
e-6	150	145	138	127	110	110	

Skenaariolaskennassa on ennustevuosien luvuissa mukana ne vieraskuntalaiset lapset, jotka ovat olleet Punkalaitumen koulujen oppilaita lukuvuonna 2025–2026 ja laskennallisia uusia vieraskuntalaisia keskimäärin 2–3 oppilasta ensimmäiselle vuosiluokalle.

Alakoulut yhdessä	2025-2026	2026-2027	2027-2028	2028-2029	2029-2030	2030-2031	2031-2032
esiopetus	11,0	18,0	14,0	14,0	11,0	17,0	
1	25,0	13,5	20,5	16,5	16,5	13,5	19,5
2	17,0	25,0	13,5	20,5	16,5	16,5	13,5
3	28,0	17,0	25,0	13,5	20,5	16,5	16,5
4	25,0	28,0	17,0	25,0	13,5	20,5	16,5
5	21,0	25,0	28,0	17,0	25,0	13,5	20,5
6	23,0	21,0	25,0	28,0	17,0	25,0	13,5
1-6 yhteensä	139,0	129,5	129,0	120,5	109,0	105,5	100,0
e-6	150,0	147,5	143,0	134,5	120,0	122,5	

Keskuskoulun ja Yhteiskoulun yhdistäminen johtaisi noin 140 oppilaan yhtenäiskoulun muodostumiseen (taulukko 26). Lukuvuoden 2031–2032 jälkeen vuosiluokkien 7–9 oppilasmäärässä tapahtuu laskea ja 2030-luvun puolessa välin oppilasmäärä olisi noin sadan oppilaan tienoilla.

20.3.2026

Taulukko 26. Keskuskoulu ja yhteiskoulu yhdistettynä

Keskuskoulu ja Yhteiskoulu yhdessä	2025-2026	2026-2027	2027-2028	2028-2029	2029-2030	2030-2031	2031-2032
esi	7	15	10	11	10	14	
1	12	7	15	10	11	10	14
2	8	12	7	15	10	11	10
3	15	8	12	7	15	10	11
4	14	15	8	12	7	15	10
5	12	14	15	8	12	7	15
6	15	12	14	15	8	12	7
1-6 yhteensä	76	68	71	67	63	65	67
esi-6	83	83	81	78	73	79	
7	28	23	21	25	28	17	25
8	21	28	23	21	25	28	17
9	36	21	28	23	21	25	28
7-9 yhteensä	85	72	72	69	74	70	70
1-9 yhteensä	161	140	143	136	137	135	137
esi-9	168	155	153	147	147	149	

Skenaariolaskennassa on ennustevuosien luvuissa mukana ne vieraskuntalaiset lapset, jotka ovat olleet Punkalaitumen koulujen oppilaita lukuvuonna 2025–2026 ja laskennallisia uusia vieraskuntalaisia keskimäärin 2–3 oppilasta ensimmäiselle vuosiluokalle.

Keskuskoulu ja Yhteiskoulu yhdessä	2025-2026	2026-2027	2027-2028	2028-2029	2029-2030	2030-2031	2031-2032
esi	7,0	15,0	10,0	11,0	10,0	14,0	
1	12,0	8,0	16,0	11,0	12,0	11,0	15,0
2	8,0	12,0	8,0	16,0	11,0	12,0	11,0
3	15,0	8,0	12,0	8,0	16,0	11,0	12,0
4	14,0	15,0	8,0	12,0	8,0	16,0	11,0
5	12,0	14,0	15,0	8,0	12,0	8,0	16,0
6	15,0	12,0	14,0	15,0	8,0	12,0	8,0
1-6 yhteensä	76,0	69,0	73,0	70,0	67,0	70,0	73,0
esi-6	83,0	84,0	83,0	81,0	77,0	84,0	
7	28,0	24,0	22,0	26,0	29,0	18,0	26,0
8	21,0	28,0	24,0	22,0	26,0	29,0	18,0
9	36,0	21,0	28,0	24,0	22,0	26,0	29,0
7-9 yhteensä	85,0	73,0	74,0	72,0	77,0	73,0	73,0
1-9 yhteensä	161,0	142,0	147,0	142,0	144,0	143,0	146,0
esi-9	168,0	157,0	157,0	153,0	154,0	157,0	

Yhteiskoulun päättävien yhdeksännen vuosiluokan oppilaiden suuruudet ovat koko tarkastelujakson ajan suurempia kuin 7:lle vuosiluokalle tulevien oppilaiden. Yhteiskoulusta vapautuu tilaa, mutta ei niin paljon, että Keskuskoulun ja Yhteiskoulun voisi yhdistää Yhteiskoulun tiloihin. Yhteiskoulun tiloihin olisi mahdollista vuosina 2026-2032 siirtää yksi ikä/vuosiluokka.

20.3.2026

6.2 Opettajamäärätarkastelu

Taulukossa 27 on esitetty alakoulujen opetusryhmätarpeen kehittyminen lukuvuodesta 2026–2027 lukuvuoteen 2030–2031. Mikäli opetuksen järjestämistä jatketaan kahdessa kouluyksikössä, tarvitaan vuosittain 1–2 yleisopetuksen opettajaa enemmän kuin jos koulut yhdistetään ja opetus toteutetaan pääsääntöisesti 1-sarjaisena. Laskelmassa ei ole huomioitu pienryhmissä olevia tai siirtyviä opilaita eikä pienryhmien opettajamääriä. Samoin tämän laskelman ulkopuolelle on jätetty esiopetuksen opettajaresurssin tarkastelu.

Taulukko 27. Punkalaitumen luokanopettajaresurssitarpeen kehittyminen lukuvuodesta 2026–2027 lukuvuoteen 2030–2031 vuosiluokkien 1–6 koulut erillään ja yhdistettynä

Keskuskoulu koulu	2026-2027	POR	Koko	2027-2028	POR	Koko	2028-2029	POR	Koko	2029-2030	POR	Koko	2030-2031	POR	Koko
esiopetus	15	1,0	15,0	10	1,0	10,0	11	1,0	11,0	10	1,0	10,0	14	1,0	14,0
1	7	0,5	19,0	15	0,5	22,0	10	1,0	12,5	11	0,5	21,0	10	0,5	21,0
2	12	0,5		7	0,5		15	0,5	22,0	10	0,5		11	0,5	
3	8	0,5	16,0	12	0,5	20,0	7	0,5		15	0,5	22,0	10	0,5	20,0
4	15	0,5	30,0	8	0,5		12	0,5	20,0	7	0,5		15	0,5	22,0
5	14	1,0	14,0	15	1,0	15,0	8	0,5		12	1,0	20,0	7	1,0	
6	12	1,0	12,0	14	1,0	14,0	15	1,0	15,0	8	1,0		12	1,0	12,0
1-6 yhteensä	68	5,0	13,6	71	5,0	14,2	67	5,0	13,4	63	5,0	12,6	65	5,0	13,0
e-6	83	5,0	16,6	81	5,0	16,2	78	5,0	15,6	73	5,0	14,6	79	5,0	15,8

Pohjoisseudun koulu	2026-2027	POR	Koko	2027-2028	POR	Koko	2028-2029	POR	Koko	2029-2030	POR	Koko	2030-2031	POR	Koko
esiopetus	3	0,3	20,0	4	0,3	11,0	3	0,3	10,0	1	0,3	8,0	3	0,3	7,0
1	4	0,3		3	0,3		4	0,3		3	0,3		1	0,3	
2	13	0,3		4	0,3		3	0,3		4	0,3		3	0,3	
3	9	0,5	22,0	13	0,5	22,0	4	0,5	17,0	3	0,5	7,0	4	0,5	7,0
4	13	0,5		9	0,5		13	0,5		4	0,5		3	0,5	
5	11	1,0	20,0	13	0,5	24,0	9	0,5	22,0	13	0,5	22,0	4	0,5	17,0
6	9	1,0		11	0,5		13	0,5		9	0,5		13	0,5	
1-6 yhteensä	59	4,0	14,8	53	3,0	17,7	46	3,0	15,4	36	3,0	12,0	28	3,0	9,4
e-6	62	4,0	15,5	57	3,0	19,1	49	3,0	16,4	37	3,0	12,4	31	3,0	10,4

Alakoulut yhdessä	2026-2027	POR	Koko	2027-2028	POR	Koko	2028-2029	POR	Koko	2029-2030	POR	Koko	2030-2031	POR	Koko
esiopetus	18	1,0	18,0	14	1,0	14,0	14	1,0	14,0	11	1,0	11,0	17	1,0	17,0
1	11	1,0	11,0	18	1,0	18,0	14	1,0	14,0	14	1,0	14,0	11	1,0	11,0
2	25	1,0	25,0	11	1,0	11,0	18	1,0	18,0	14	1,0	14,0	14	1,0	14,0
3	17	1,0	17,0	25	1,0	25,0	11	1,0	11,0	18	1,0	18,0	14	1,0	14,0
4	28	1,5	17,7	17	1,0	17,0	25	1,0	25,0	11	1,0	11,0	18	1,0	18,0
5	25	1,5		28	1,5	17,7	17	1,0	17,0	25	1,0	25,0	11	1,0	11,0
6	21	1,0	21,0	25	1,5		28	2,0	14,0	17	1,0	17,0	25	1,0	25,0
1-6 yhteensä	127	7,0	18,1	124	7,0	17,7	113	7,0	16,1	99	6,0	16,5	93	6,0	15,5
e-6	145	8,0	18,1	138	8,0	17,3	127	8,0	15,9	110	7,0	15,7	110	7,0	15,7

Vertailu koulut erillään	127	9,0		124	8,0		113	8,0		99	8,0		93	8,0	
Erotus		2,0			1,0			1,0			2,0			2,0	

Laskennallinen kumulatiivinen kustannusvaikutus vuoteen 2031 mennessä on 480 000 euroa.

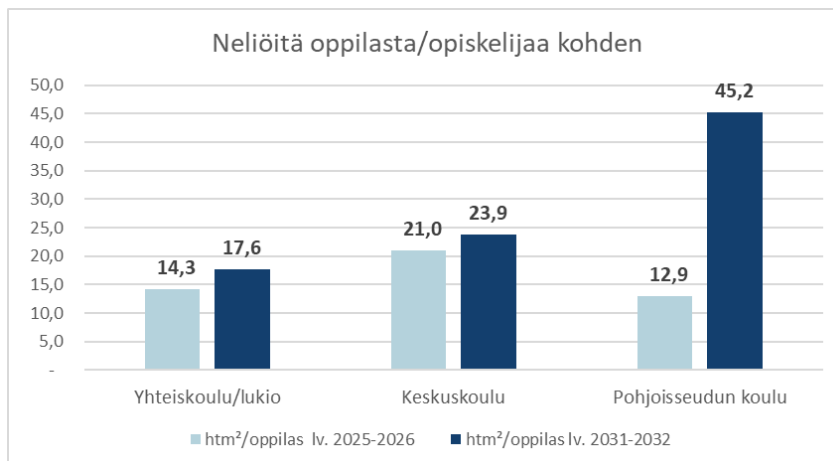
20.3.2026

6.3 Laajuustarkastelu

Tarkasteltaessa koulujen laajuustietoja lukuvuoden 2025–2026 tiedoilla ja ennustelukuvuoden 2031–2032 oppilasmäärätiedoilla, havaitaan, että kaikkien koulujen osalta on muodostunut huomattavaa tilojen ylikapasiteettia. Yhtenäiskoulun osalta arvio on siltä osin epätarkka, että rakennusta käyttävien lukiolaisten määräksi on arvioitu 40 opiskelijaa.

Tarkastelu osoittaa kaikkien koulujen osalta huomattavaa tilojen ylikapasiteettia ja tehotonta tilankäyttöä (kuva 22). Käytännössä tämä tarkoittaa, että kouluissa on merkittävästi enemmän tilaa kuin mitä opetuksen järjestäminen edellyttäisi. Mikäli tarpeettomista tiloista voidaan luopua, voidaan näin pienentää tilakustannuksia. Mikäli tiloista ei voida esimerkiksi rakennuksen luonteen vuoksi luopua, tilakustannusten osuuteen ei voida vaikuttaa. Tällöin vaarana on, että oppilaskohtaisten nettokustannusten tiloihin kohdistuvat kulut kasvavat ja opetukseen ohjautuvat kulut laskevat.

Eriyisen huomattavaa on Pohjoisseudun koulun oppilasta kohden kohdistuvien neliöiden määrän kasvu. Pohjoisseudun koulun oppilasmäärän huomattava lasku muodostaa ennustetietoihin perustuen tilanteen, jossa yhtä oppilasta kohden koulussa on yli 45 neliötä. Tämä neliömäärä vastaa pienen kaksion verran neliöitä ja kertoo erittäin tehottomasta tilojen käytöstä.



Kuva 22. Suuntaa-antava koulujen laajuustarkastelut

Yhteiskoulun laajuustarkastelussa jakajana on käytetty vuosiluokkien 7-9 oppilasmäärää ja lukion opiskelijamäärää. Keskuskoulun pihalla sijaitsevan teknisyön tilan neliöt on jaettu tasan yhteiskoulun ja Keskuskoulun oppilasmäärä mukaan. Pohjoisseudun koulun laajuustiedoissa ei ole mukana Vaparin tiloja, joita koulu käyttää opetuksessaan.

6.4 Keskuskoulun osittainen purkaminen

Selvityksen laadinnan aikana nousi esiin vaihtoehto, jossa tarkasteltaisiin Keskuskoulun käytössä olevien tilojen tiivistämisen mahdollisuutta ja toisen rakennuksen käyttökustannusten hillitsemiseksi. Kunnan toimittamien pohjakuvien perusteella Keskuskoulu muodostuu kahdesta rakennuksesta,

20.3.2026

jotka ovat yhdistetty toisiinsa käytävällä. Alkuperäisessä rakennuksessa sijaitsee koulun luokkatilat ja liikuntasali pukuhuoneineen. Alakerran kotitalouden opetustila on myöhemmin muutettu esiopetuksen ja aamu- ja iltapäivätoiminnan tilaksi. Talotekniikkaan liittyvät tilat mm. lämmönjakohuone sijaitsee päärakennuksessa.

Rakennuksen toisessa osassa sijaitsevat mm. pienryhmien opetustilat, hallinto- ja henkilöstötilat (ml. sosiaalityöt) sekä oppilashuollon tilat. Rakennuksella on erilliset rakennustekniset ilmanvaihtojärjestelmät, vesiputket yms., jotka voidaan tarvittaessa eriyttää uudelleen. Tosin sanoen, teoriassa Keskuskoulun rakennuksesta on teknisesti mahdollista purkaa osa pois, mutta haasteeksi muodostuu tilojen käyttö.

Kuusi suurta luokkatilaa mahdollistavat 1-sarjaisen koulun sijoittumisen rakennukseen. Tämän lisäksi rakennuksessa on kaksi pienempää opetustilaa, jotka soveltuvat pienryhmän tai erityisen tuen opetustiloiksi. Entiseen kotitalousluokkaan mahtuu suuri esiopetuksen ryhmä ja aamu- ja iltapäivätoiminta.

Haasteeksi muodostuvat hallinto- ja henkilöstötilojen sekä oppilashuollon toimintojen sijoittaminen päärakennukseen. Hallinto- ja henkilöstötilat ilman sosiaalityötiloja on mahdollista mahduttaa kuvataideluokan tilalle. Tällöin kuvataideluokalle tulee löytää korvaavat tilat ja edelleen ilman omia tiloja jää henkilöstön sosiaalityöt ja oppilashuolto. Tällöin harkittavaksi tulee kuvissa kellarikerroksessa sijaitsevan tietotekniikan opetustilan muuttaminen sosiaalityötilaksi ja terveydenhoitajan tilaksi. Tämä vuorostaan poistaa pienryhmän tarpeisiin aiemmin lasketun toisen pienemmän opetustilan pois opetuskäytöstä. Koulussa olisi tuolloin vain yksi tila erityisen tuen (sekä pienryhmäopetuksen että laaja-alaisen erityisopetuksen) käytössä. Ratkaisuna voisi olla toisen kerroksen opetusvälinevaraston muuttaminen jonkinlaiseksi erityisen tuen opetustilaksi. Varastointi hajautettaisiin luokkatiloihin.

20.3.2026

7 Johtopäätökset ja toimenpide-ehdotukset

Perusopetuksen palveluverkkoa tulee tarkastella suhteessa Punkalaitumen kunnan asettamiin strategiaan painopisteisiin.

Lapsen etu:

Oppilasmäärien laskun myötä opetusryhmien muodostumiset hankaloituvat: erityisesti Pohjoisseudun koulun alempien vuosiluokkien oppilasmäärät ovat ennustejakson loppupuolella erittäin pieniä. Joudutaan muodostamaan erikoisia yhdysluokkayhdistelmiä.

Selvityksen laadinnan aikana ohjausryhmä esitti tarkasteltavaksi vaihtoehdon, jossa molemmat alakoulut jatkavat ja molempien alakoulujen opetus on muutettu yhdysluokkaopetukseksi. Oheinen laskelma on laadittu käyttäen Punkalaitumen kunnan toimittamia oppilasennuste lukuja. Tarkastelu osoittaa, että kyseisen järjestelyn seurauksena muodostuisi hyvin erikokoiset opetusryhmät, mikä asettaisi kahden koulun oppilaat hyvin epätasa-arvoiseen asemaan.

Taulukko 28 Alakoulujen oppilasmäärien kehittyminen, mikäli molemmissa koulut muutetaan 3-opettajaisiksi

Alakoulut yhdessä	2026-2027	2027-2028	2028-2029	2029-2030	2030-2031
1-2 luokka					
Keskuskoulu	19	22	25	21	21
Pohjoisseudun koulu	17	7	7	7	4
3-4 luokka					
Keskuskoulu	23	20	19	22	25
Pohjoisseudun koulu	22	22	17	7	7
5-6 luokka					
Keskuskoulu	26	29	23	20	19
Pohjoisseudun koulu	20	24	22	22	17

Resurssien riittävyys:

Punkalaitumen kunnan perusopetuksen oppilasmäärät vähenevät ja kaikkien koulujen oppilasennusteet ovat laskevia. Oppilasmäärän laskulla on merkittävää vaikutusta kunnan saamiin valtionosuuksiin. Valtionosuuden pienenevät ja oppilaskohtaiset kustannukset kasvavat ilman toimintamenojen sopeuttamista.

Riittävä tuki oppilaille:

Rahoituksen supistuminen edellyttää palvelujen suhteuttamista laskeviin oppilasmääriin. Mikäli näin ei toimita, joudutaan niukkenevien resurssien näkökulmasta säästöjä etsimään muualta kuin rakenteista. Yleensä tämä tarkoittaa opetustuntien vähentämistä ja opetusryhmien koon kasvattamista. Molemmat heikentävät oppilaan saamaa tukea.

Työvoiman saatavuus:

Erittäin pieneksi muodostuvat yksiköt eivät välttämättä houkuttele päteviä opettajia.

20.3.2026

Tilojen asianmukaisuus:

Tilojen laajuus ja käyttö muuttuvat oppilasmäärän laskun myötä tehottomaksi. Koulujen kustannusrakennetta rasittavat väljyys ja tilat, joita koulu ei toimiakseen tarvitse.

Pohjoisseudun koulun kunto edellyttää rakennuksen peruskorjaamista lyhyen ajan sisällä. Investoinnit kasvattavat kunnan vuosipoistoja, lisäävät todennäköisesti lainarahoituksen tarvetta sekä rahoituskustannuksia.

Koulumatkat:

Keskuskoulun ja Pohjoisseudun koulun välisen matkan pituus on 6 (kuusi) kilometriä. Muutokset kouluverkossa eivät muodosta oppilaille kohtuuttoman pitkiä kuljetusmatkoja.

Tasapuoliset mahdollisuudet kaverisuhteisiin ja saman ikäisiin kavereihin:

Pohjoisseudun oppilasennusteen mukaan muutaman vuoden kuluttua koulussa on tilanne, että ensimmäisen luokan Pohjoisseudun omalta lähikoulualueelta aloittaa vain yksi oppilas. Oppilaan mahdollisuus samanikäisiin kavereihin ei toteudu.

7.1 Vaihtoehdot

Tarkastelussa on kolme vaihtoehtoa. Vaihtoehdot ovat:

Vaihtoehto 1.

Mitään ei muuteta.

Vaihtoehto 2.

- 1) Esiopetus keskitetään Keskuskoulun yhteyteen lukuvuoden 2026–2027 alusta lukien.
- 2) Pohjoisseudun koulu lakkautetaan 1.8.2027 lukien. Oppilaiden uudeksi lähikouluksi osoitetaan Keskuskoulu.

Vaihtoehto 3.

- 1) Esiopetuksen järjestämistä jatketaan molemmissa yksiköissä.
- 2) Molemmat alakoulut jatkavat vuosiluokkien 1–4 kouluina.
- 3) Vuosiluokat 5–6 siirretään Yhteiskoulun yhteyteen.

7.2 Arvio taloudellisesta vaikutuksesta

Vaihtoehto 1.

Mitään ei muuteta.

20.3.2026

Jos nykyinen palveluverkko jää, tulisi kustannusrakennetta sopeuttaa vastaamaan vähentyvää tulo-rahoitusta nykyisten toimintojen sisältä. Keskuskoulun oppilaskohtaiset kustannukset ovat nykyisel-lään korkeat. Tarkasteltavat vaihtoehdot olisivat Keskuskoulun 1–2 ja 3–4 luokkien muuttaminen yh-dysluokkaopetukseen, jolloin arvio opettajaresurssin vähentämisestä olisi 2–3 htv eli noin 120–180 000 euroa/v. Lisäksi tulisi tarkastella mahdollisuudet kiinteistökustannusten alentamiseen esimer-kiksi siivouksen ja muiden kiinteistön ylläpitokustannusten osalta, kun kiinteistö on neliöihin nähden nykyisellään vajaakäytöllä.

Tarkasteluun tulisi ottaa myös sopeutusmahdollisuudet opetustuntien vähentämisen, opetusryh-mien koon kasvattamisen ja tarvikekustannusten vähentämisen osalta sekä toissijaisessa koulussa opiskelevien oppilaiden kuljetusedun poistaminen. Kunta vastaa tällä hetkellä myös toissijaisessa koulussa käyvien koulukuljetuksesta aiheutuvista kustannuksista, mikä ei ole kunnan lakisääteinen velvollisuus. Mikäli etu poistetaan, voi sillä olla vaikutusta toissijaiseen kouluun hakeutuvien oppilai-den määrään.

Vaihtoehto 2.

- 1) Esiopetus keskitetään Keskuskoulun yhteyteen lukuvuoden 2026–2027 alusta lukien.**
- 2) Pohjoisseudun koulu lakkautetaan 1.8.2027 lukien. Oppilaiden uudeksi lähikouluksi osoi-tetaan Keskuskoulu.**

Esiopetuksen keskittäminen:

Mahdollistaa -1 htv sopeutuksen esiopetuksen opettaja-/avustajaresurssista.

Pohjoisseudun koulun lakkauttaminen 1.8.2027:

Punkalaitumella on tällä hetkellä Keskuskoulun ja Pohjoisseudun koulujen perusopetuksen yleisope-tuksessa opettajia yhteensä 12,6 htv sekä avustajia 6 htv. Mikäli 1–6-vuosiluokkien opetus järjestet-täisiin yhdessä yksikössä olisi laskennallinen opettajaresurssitarve lukuvuonna 2027–2028 noin 8 htv. Kouluyksiköt yhdistämällä opettajaresurssin sopeutuspotentiaali on -4 htv ja tämän lisäksi avustaja-resurssin sopeutuspotentiaali -1 htv.

Ateriakuljetuksesta Pohjoisseudun koululle maksetaan 1 €/ateria. Pohjoisseudun syksyn 2027 oppi-lasmäärällä tämä on vuodessa yhteensä noin 10 000 euroa, joka poistuisi koulun lakkautuessa. Kunta ostaa ateriapalvelut ostopalveluna ja koulun lakkauttaminen vähentää lisäksi ulkopuolisen tuottajan henkilöresurssin tarvetta, joten ateriakuljetusten lisäksi säästöjä tulisi myös henkilötarpeen vähene-misen kautta ateriapalveluiden ostohintaan. Laskelmassa on otettu huomioon ainoastaan ateriakul-jetuksen osuus.

Kiinteistökulujen osalta 75 000 euron sopeutuspotentiaaliin on huomioitu Pohjoisseudun koulun ja Vaparin monitoimitilan vuosittaiset energiakustannukset, siivous ja kunnossapito eli ns. kunnan mak-samat ulkoiset kiinteistökustannukset. Summa ei pidä sisällään kiinteistöhuollon henkilöstön kustan-nuksia. Lisäksi kiinteistöstä luovuttaessa vuosittaiset poistot, 11 000 euroa, poistuvat.

20.3.2026

Koulukuljetuskustannusten taso pysyy arvion mukaan lähes nykyisellään. Pohjoisseudun oppilaista kuljetuksen piirissä on tällä hetkellä 52 oppilasta, vuoden 2027 oppilasmäärällä tarkasteltuna uusia kuljetusoppilaita tulisi vain muutama. Vastaavasti osa nykyisistä Keskuskoulun alueelta Pohjoisseudulle kuljettavista oppilaista poistuisi kuljetuksen piiristä.

Taulukko 29. Vaihtoehto 2. laskennalliset kustannusvaikutukset/vuodessa, euroa

	Pohjoisseutu 1.8.2027
Esiopetuksen opetus- ja avustajaresurssien henkilöstökulujen vähennys	- 40 000
Perusopetuksen opetus- ja avustajaresurssien henkilöstökulujen vähennys	- 270 000
Ateriakuljetus	- 10 000
Kiinteistökulujen vähennys	- 75 000
Poistot	- 11 000
Yhteensä	- 406 000
Mahdollinen kiinteistöjen tasearvojen alaskirjaus/myyntitappio 2027 (kertaluonteinen)	60 000

Yhteensä sopeutuspotentiaali on noin 400 000 euroa/vuosi.

Punkalaitumen kunta saa tällä hetkellä kotikuntakorvauksia muista kunnista Pohjoisseudulle tulevien oppilaiden osalta. Esi- ja perusopetuksen järjestäjällä on oikeus saada kotikuntakorvaus oppilaan kotikunnalta, kun oppilas suorittaa oppivelvollisuuttaan muualla kuin oman kuntansa esi- tai perusopetuksessa.

Vuonna 2026 kotikuntakorvaus per oppilas on 7–12-vuotiaan osalta 8.833,75 euroa ja 13–15-vuotiaan osalta 14 134,00 euroa. Mikäli muun kuntalaisten määrä vähenisi Pohjoisseudun lakkautuksen myötä vähentäisi se esimerkiksi 6 alakoululaisen osalta vuosittaista kotikuntakorvausta yhteensä 53 000 euroa ja 3 yläkoululaisen osalta 42 000 euroa vuodessa vuoden 2026 mukaisella kotikuntakorvauksella.

Vaihtoehto 3.

- 1) Esiopetuksen järjestämistä jatketaan molemmissa yksiköissä.
- 2) Molemmat alakoulut jatkavat vuosiluokkien 1–4 kouluina.
- 3) Vuosiluokat 5–6 siirretään Yhteiskoulun yhteyteen.

20.3.2026

Vaihtoehdon kolme taloudelliset vaikutukset yksinään ovat hyvin vähäiset. Vuosiluokkien 5–6 siirtäminen Yhteiskoulun yhteyteen mahdollistaisi opettajaresurssin vähentämisen nykyisestä -1 htv:lla vasta lukuvuonna 2029-30, jolloin sopeutuspotentiaali olisi noin 60 000 euroa/vuodessa.

Käytännössä kahden ikäryhmän siirtäminen yhteiskoulun tiloihin olisi sidoksissa muun kuntalaisten oppilaiden määrään. Mikäli oppilasennuste toteutunee puheenjohtajan skenaarion mukaisena, kahden ikäluokan sijoittaminen Yhtenäiskoulun tiloihin vaatii vuosiluokkien 7-9 ja lukiokoulutuksen tilojen käytön uudelleenorganisointia. Väestötietopohjaisen oppilasennusteen pohjalta 5-6 vuosiluokkien sijoittaminen Yhtenäiskoulun tiloihin olisi toteutettavissa vasta 2030-luvulla.

Vaihtoehdossa kolme olisi mahdollista harkita Keskuskoulurakennuksen toisen osan purkamista ja toimintojen keskittämistä päärakennukseen. Toimenpiteestä muodostuisi kuluja, kuten purkukustannukset ja päärakennukseen tehtävät muutostyöt (esim. luokkatilojen muuttaminen henkilöstön työskentely- ja sosiaalityötiloiksi sekä oppilashuollon tiloiksi.) Kustannussäästöjä muodostuisi myöhemmin poistuneen rakennusosan mm. lämmityksestä ja ylläpidosta.

Vaihtoehdossa 3. perusopetuksen kustannuskasvun hillitsemiseksi tulisi lisäksi toteuttaa vaihtoehdossa 1 kuvattuja sopeutustoimenpiteitä Keskuskoulun 1–4-luokkien (yhdysohjausopetukseen siirtyminen) ja kiinteistön ylläpidon kustannusten sekä koulujen opetustuntien määrän osalta.
