

KOTOUTTAMISOHJELMA

PUNKALAITUMEN KUNTA



Laadittu 9/2023

Sisällys

JOHDANTO	1
KÄSITTEIDEN MÄÄRITTELYÄ	3
1. PERUSTIETOA KOTOUTUMISEN EDISTÄMISESTÄ.....	6
1.1. Kotouttamislainsäädäntö.....	6
1.2. Ohjaus ja neuvonta	7
1.3. Kielipalvelut	7
1.4. Alkuvaiheen ohjaus, alkukartoitus ja kotoutumissuunnitelma.....	8
2. VALTION KORVAUKSET KUNNILLE.....	10
3. KUNNAN PALVELUT MAAHANMUUTTAJILLE.....	11
3.1. Asiointipiste.....	11
3.2 Asuminen	11
3.3 Sivistys ja kasvatus	12
3.3 Nuorisopalvelut	12
3.4 Liikunta-, kulttuuri- ja kirjastopalvelut.....	13
4. SOSIAALI- JA TERVEYSPALVELUT	15
5. JULKISET TYÖVOIMA- JA ELINKEINOPALVELUT	17
5.1. Maahanmuuttajien työllistyminen.....	17
5.2. Työvoimapalvelut ja kotoutumiskoulutus.....	17
5.3. Elinkeinopalvelut	19
6. MUUT PALVELUT JA MONIALAINEN YHTEISTYÖ	21
6.1. Digi- ja väestötietovirasto.....	21
6.2. Maahanmuuttovirasto, Migri	21
6.3. Poliisi	22
6.4. Kansaneläkelaitos, Kela	22
6.5. Kolmannen sektorin toimijat	23

6.6. Seurakunta	23
6.7. Elinkeino-, liikenne- ja ympäristökeskus	23
7. LOPUKSI	24

JOHDANTO

Kotouttamisohjelma toimii Punkalaitumen kotoutumisen edistämisen palvelujen suunnittelun, ohjauksen ja kehittämisen välineenä. Ohjelma ottaa huomioon kaikki kunnan alueella asuvat maahan muuttaneet henkilöt oleskelun perusteesta riippumatta.

Kotouttamisohjelma luo perusteet ja asettaa keskeiset tavoitteet sekä kuvaa kotoutumispalveluja ja toimenpiteitä, joilla tuetaan sekä edistetään maahanmuuttajan kotoutumista. Kotouttamisohjelman tavoitteena ei ole luoda erillisiä palveluita vaan sisällyttää kotouttamistyö osaksi kunnan olemassa olevia rakenteita ja suunnitelmia.

Ohjelma edistää osaltaan kuntastrategiassa asetettuja tavoitteita ja visioita. Punkalaitumen kunta sitoutuu edistämään maahanmuuttajien kotoutumista ja luomaan inklusiivisen, yhteisöllisen ja monikulttuurisuutta huomioivat lähipalvelut kotoutumisohjelman mukaisesti. Tämä kotouttamissuunnitelma kuvaa kunnan päälinjoja, tavoitteita ja toimenpiteet maahanmuuttajien kotoutumisen tukemiseksi.

Punkalaitumen kunnan tavoitteena on:

- ✓ Täyttää lakisääteiset velvoitteet kotouttamisen tehtäväalueella
- ✓ Edistää maahanmuuttajien sosiaalista osallisuutta ja yhdenvertaisuutta.
- ✓ Helpottaa maahanmuuttajien kielenoppimista ja koulutukseen pääsyä.
- ✓ Luoda suvaitseva ja turvallinen ympäristö, joka kannustaa kulttuurien välistä vuoropuhelua.
- ✓ Tarjota tietoa ja tukea maahanmuuttajille heidän oikeuksistaan, velvollisuuksistaan ja palveluistaan.
- ✓ Edistää maahanmuuttajien työllistymistä ja taloudellista itsenäisyyttä.
- ✓ Kehittää kulttuurisensitiivisiä palveluita, jotka ottavat huomioon maahanmuuttajien tarpeet ja toiveet.
- ✓ Edistää kulttuurien välistä ymmärrystä ja kunnioitusta koulutuksen ja tiedotuksen kautta.
- ✓ Seurata kotouttamisen etenemistä ja arvioida toimenpiteiden tehokkuutta.
- ✓ Kerätä tietoa maahanmuuttajien tarpeista ja odotuksista säännöllisesti.
- ✓ Tehdä tarvittavia muutoksia kotouttamissuunnitelmaan ja toimenpiteisiin saadun palautteen perusteella.

Punkalaitumen kunta sitoutuu jatkuvasti kehittämään kotouttamistyötään ja tukemaan maahanmuuttajien kotoutumista vallitsevien tarpeiden ja suuntausten mukaisesti. Yhteistyö eri sidosryhmien kanssa on keskeistä kotouttamistyön onnistumiselle. Tämä kotouttamissuunnitelma toimii pohjana ja suunnanantajana Punkalaitumen kunnan kotouttamistyölle. Tarkoituksen mukaista ei ole muodostaa erillisiä palvelukokonaisuuksia, vaan sovittaa olemassa olevia palveluita huomioimaan erilaisten kuntalaisryhmien tarpeet.

KÄSITTEIDEN MÄÄRITTELYÄ

Alkukartoitus	Alkukartoitus on kotoutumislakiin perustuva palvelu, jossa selvitetään yhdessä maahanmuuttajan kanssa hänen työllistymis-, opiskelu- ja muut
----------------------	----------------------------------------------------------------------------------------------------------------------------------------------

	<p>kotoutumisvalmiudet sekä kotoutumista edistävien toimenpiteiden ja palvelujen tarpeet.</p>
<p>Kiintiö-pakolainen</p>	<p>Henkilö, jolla on YK:n pakolaisasiain päävaltuutetun myöntämä pakolaisen asema ja jolle on myönnetty maahantulolupa vuosittain valtion tulo- ja menoarvion yhteydessä päätettävän pakolaiskiintiön puitteissa. Suomen vuosittainen kiintiö on vuonna 2020 ollut 850 ja hallituksen esityksen mukaan se nousee 1050:een vuonna 2021.</p>
<p>Kotouttaminen</p>	<p>Viranomaisten ja muiden tahojen järjestämät toimenpiteet, joilla edistetään ja tuetaan maahanmuuttajien kotoutumista.</p>
<p>Kotoutuminen</p>	<p>Kotoutuminen on yksilöllinen prosessi, jossa maahanmuuttajat osallistuvat ja liittyvät yhteiskunnan taloudelliseen, poliittiseen ja sosiaaliseen elämään. Kotoutumisprosessi on ylisukupolvinen prosessi, jolla tarkoitetaan sitä, että maahanmuuttajan oma kulttuurista vaikuttaa myös seuraaviin sukupolviin, vaikka he olisivatkin syntyneet ja kasvaneet uuden kulttuurin keskellä. Perheenjäsenten kotoutuminen on usein myös eriaikaista. Minkälaista tukea ja ohjausta tarvitaan ja kuinka pitkän ajan, riippuu kotoutujan taustasta (kotimaa ja maan tilanne, koulutustausta, elämäkokemukset), iästä, omista tavoitteista ja maahanmuuton syistä.</p> <p>Ihmisen perustarpeisiin kuuluvat kulttuurista riippumatta yhteisöön kuulumisen ja hyväksytyksi tulemisen tarve. Fyysisten perustarpeiden (asuminen, ruoka, vaatteet) tyydyttämisen lisäksi maahanmuuttaja tarvitsee tukea sosiaalisen yhteisön löytämiseen ja siinä hyväksytyksi tulemiseen. Tärkeä elementti kotoutumisprosessissa on oman etnisen identiteetin, kielen ja kulttuurin säilyttäminen ja harjoittaminen.</p>
<p>Kuntapaikka</p>	<p>Oleskeluluvan saanut henkilö voi hakeutua asumaan johonkin kuntaan ja Digi- ja väestötietovirasto myöntää hänelle hakemuksesta kotikunnan.</p>

	Kotikunnan saamisen jälkeen henkilö on samassa asemassa kuin kuka tahansa muu kuntalainen.
Maahanmuuttaja	Yleiskäsite, jota käytetään kuvaamaan kaikkia maahan muuttaneita henkilöitä.
Pakolainen	Henkilö, joka on kotimaansa ulkopuolella ja jolla on perusteltua aihetta pelätä joutuvansa kotimaassaan vainotuksi rodun, uskonnon, kansalaisuuden, tiettyyn yhteiskunnalliseen ryhmään kuulumisen tai poliittisen mielipiteen johdosta (YK:n pakolaisen oikeusasemaa koskevan yleissopimuksen mukaan). Pakolaisiksi kutsutaan Suomessa yleensä myös henkilöitä, jotka ovat saaneet jäädä maahan suojelun tarpeen vuoksi.
Paluumuuttaja	Ulkosuomalainen, joka on pidemmän tai lyhyemmän ajanjakson asunut Suomen rajojen ulkopuolella ja palaa Suomeen. Suomessa paluumuuttajakäsitettä sovelletaan entisiin ja nykyisiin Suomen kansalaisiin sekä entisen Neuvostoliiton alueelta peräisin oleviin henkilöihin kuten inkerinsuomalaisiin, joilla on suomalainen syntyperä.
Siirtolainen	Henkilö, joka muuttaa pysyvässä tarkoituksessa toiseen maahan hankkiakseen sieltä toimeentulonsa.
Tilapäinen suojelu	Ukrainasta sotaa paennut henkilö, jolle on myönnetty oleskelupa tilapäisen suojelun direktiivin perusteella. Tilapäisen suojelu mahdollistaa sen, että suojelua voidaan tarjota rajatulle joukolle nopeassa ja turvapaikkamenettelyä kevyemmässä prosessissa. Tilapäistä suojelua saaneilla on oikeus vastaanottopalveluihin ja työntekoon.
Turvapaikanhakija	Henkilö, joka pyytää suojaa ja oleskelulupaa vieraasta maasta. Hakijalla on oikeus oleskella vastaanottokeskuksessa hakemuksen käsittelyn ajan. Työnteko-oikeus 3-6kk hakemuksen jättämisestä.

Ulkomaalainen	Suomen oikeuden kannalta henkilö, joka ei ole Suomen kansalainen.
----------------------	-------------------------------------------------------------------

1. PERUSTIETOA KOTOUTUMISEN EDISTÄMISESTÄ

1.1. Kotouttamislainsäädäntö

Suomen kotoutumispolitiikkaa ohjaa laki kotoutumisen edistämisestä, minkä tarkoituksena on tukea ja edistää kotoutumista ja maahanmuuttajan mahdollisuutta osallistua aktiivisesti suomalaisen yhteiskunnan toimintaan. Tavoitteena on perusoikeuksien, yhdenvertaisuuden ja tasa-arvon toteutuminen. Laissa säädetään mm. kotoutumista edistävästä toimenpiteistä, kunnan tehtävistä kotouttamiseen liittyen sekä kustannusten korvaamisesta. Kotoutumislaki edellyttää, että perus- ja muiden julkisten palvelujen on sovelluttava myös maahanmuuttajaväestölle.

Viranomaiset ovat velvollisia antamaan maahanmuuttajalle tietoa suomalaisesta palvelujärjestelmästä sekä hänen oikeuksistaan ja velvollisuuksistaan suomalaisessa yhteiskunnassa ja työelämässä. Työ- ja elinkeinoministeriön sivulta löytyy [Tervetuloa Suomeen](#) -opas usealla eri kielellä, joka on hyvin kattava kotoutumislain mukainen tietopaketti maahanmuuttajalle. Perustietoa maahanmuuttajille yhteiskunnan toiminnasta ja mahdollisuuksista löytyy myös verkkopalvelu [InfoFinlandin](#) sivuilta. InfoFinlandin yhteydessä toimii sähköinen [Finnishcourses.fi](#) -kurssihakupalvelu, josta löytyvät Pirkanmaalla järjestettävät kaikille avoimet suomen kielen kurssit. Työvoimakoulutuksina järjestettävistä suomen kielen kurseista tiedottavat paikalliset TE-toimistot.

Kotoutumislain uudistaminen on vireillä ja lain kokonaisuudistuksen on tarkoitus astua voimaan samanaikaisesti TE-palveluja koskevan uudistuksen kanssa 1.1.2025. Tavoitteena on mm. vahvistaa työvoiman ulkopuolella olevien maahanmuuttajien kotoutumista, edistää tasa-arvoa, yhdenvertaisuutta sekä myönteistä vuorovaikutusta eri väestöryhmien kesken. Selkeyttää eri toimijoiden vastuita, vahvistaa monialaista yhteistyötä sekä järjestöjen ja työnantajien kanssa tehtävää yhteistyötä sekä päivittää kotoutumislakia vastaamaan viranomaistehtävien siirtojen aiheuttamiin muutostarpeisiin.

Sosiaali- ja terveyspalveluiden siirtyessä kunnilta hyvinvointialueille vuoden 2023 alussa, kotoutumislakia muutettiin säätämällä hyvinvointialueiden roolista kotoutumislaisissa. Lisäksi 1.3.2023 alkaen tilapäistä suojelua saavilla ukrainalaisilla on mahdollisuus saada kotikunta kotikuntakotikuntalain mukaan vuoden oleskelun jälkeen. Asiassa sovelletaan voimassa olevaa

kotikuntalakia. Muutoksen myötä kunnilla on mahdollisuus saada laskennalliset korvaukset tilapäisen suojelunperusteella kotikunnan saaneiden kuntaan muuttaneiden osalta.

Kuntalaisina maahanmuuttajat ovat oikeutettuja kunnan palveluihin. On hyvä huomioida, että eri palveluita koskee erillinen lainsäädäntö (esim. päivähoito ja varhaiskasvatus, perusopetus, asuminen). Palvelukohtainen lainsäädäntö täytyy ottaa kotoutumista edistävissä työssä huomioon.

Lisätietoja kotoutumista ohjaavasta lainsäädännöstä löytyy sivulta kotoutuminen.fi

1.2. Ohjaus ja neuvonta

Kunnan, TE-toimiston sekä muiden viranomaisten on annettava maahanmuuttajalle asianmukaista ohjausta ja neuvontaa kotoutumista edistävistä toimenpiteistä ja palveluista sekä työelämästä. Alkuvaiheessa maahanmuuttajan tuen ja ohjauksen tarve on suuri, koska kieli on vielä vieras. Suomalainen yhteiskuntajärjestelmä on hyvin erilainen verrattuna monien muiden maiden järjestelmiin ja myös se tuottaa vaikeuksia. Erilaiset kulttuuriset tavat, arvot ja käsitykset voivat varsinkin alkuvaiheessa saada aikaan väärinkäsityksiä. Pehdyttäminen suomalaiseen yhteiskuntaan on keskeistä kotouttamisessa.

Kunta voi hankkia ostopalveluna omakielistä neuvontaa Tampereelta [Monikielinen neuvonta Mainiosta](#). Tällöin omakielinen neuvoja tulee kuntaan kertomaan asiakkaan omalla kielellä valtion ja kunnan palveluista, maahanmuuttoprosessista ja kotoutumisesta tai lähtee mukaan esimerkiksi eri virastoihin. Neuvonta palvelee asiakkaita Tampereella ja antaa opastusta esimerkiksi asumiseen, työhön, koulutukseen ja terveyteen liittyvissä kysymyksissä. Asiakkaita palvellaan useilla eri kielillä.

1.3. Kielipalvelut

Kielipalveluilla tarkoitetaan käännös- ja tulkkipalveluja. Kotoutumista edistävissä laissa sekä hallintolaissa säädetään, että viranomaisen on järjestettävä tulkitseminen ja kääntäminen asiassa, joka voi tulla vireille viranomaisen aloitteesta, jos asianosainen ei osaa viranomaisessa käytettävää suomen tai ruotsin kieltä tai asianosainen ei vammaisuuden tai sairauden perusteella voi tulla ymmärretyksi. Asia voidaan tulkita tai kääntää sellaiselle kielelle, jota asianosaisen voidaan todeta asian laatuun nähden riittävästi ymmärtävän. Ulkomaalaislain mukaan kielipalveluja tulee käyttää

erityisesti maahantulon alkuvaiheessa sekä silloin, kun on päätettävä maahanmuuttajan oikeuksista, etuuksista ja velvollisuuksista tai kun asian selvittäminen muutoin sitä vaatii.

Tilaajalla on kielipalveluita käyttäessään vastuu laadukkaiden ja ammatillisten palveluiden käyttämisestä. Asiakkaan oikeuksien, taloudellisten etujen tai lainmukaisten velvollisuuksien ollessa kyseessä on ensiarvoisen tärkeää, että tulkki on ammatillinen ja pätevä. Siksi on aina käytettävä ammattitulkkiä viranomaisasioinneissa, ei koskaan lasta, lähiomaista tai tuttavaa. Tulkattuun tapaamiseen on varattava vähintään kaksinkertainen aika.

Tulkki- ja käännöspalveluja tuottavat Suomessa alueelliset tulkikeskukset. Pirkanmaan alueella tulkkauspalveluja tarjoaa [Monetra Tulkkipalvelu](#). Lisäksi puhelintulkkausta tarjoavat mm. [Semantix](#) ja [Youpret](#).

1.4. Alkuvaiheen ohjaus, alkukartoitus ja kotoutumissuunnitelma.

Alkukartoituksessa selvitetään maahanmuuttajan kotoutumisvalmiuksia ja elämäntilannetta kuten kielitaito, luku- ja kirjoitustaito, opiskelu- ja työllistymisvalmiudet ja mahdollisuudet sekä selvitetään palvelutarpeita. Te-toimisto / Kuntakokeilu käynnistää alkukartoituksen maahanmuuttajalle, joka on julkisesta työvoima- ja yrityspalvelusta annetussa laissa (916/2012) tarkoitettu työtön työnhakija. Kunta käynnistää alkukartoituksen ja tekee kotoutumissuunnitelman työvoiman ulkopuolella olevalle maahanmuuttajalle, joka saa muuten kuin tilapäisesti toimeentulotukea. Kunta voi käynnistää alkukartoituksen myös sitä pyytäneelle muulle maahanmuuttajalle, jos tämän arvioidaan sitä tarvitsevan. Alkukartoitus käynnistetään kahden kuukauden kuluessa asiakkuuden alkamisesta tai alkukartoitusta koskevasta pyynnöstä. Kansaneläkelaitoksen on toimitettava henkilön kotikuntalain mukaiselle kunnalle salassapitosäännösten estämättä alkukartoituksen käynnistämistä varten välttämättömät tiedot maahanmuuttajasta.

Kotoutumissuunnitelma laaditaan henkilöille, mikäli alkukartoituksen perusteella henkilö sitä tarvitsee kotoutumisensa tueksi. Kotoutumissuunnitelma on maahanmuuttajan yksilöllinen suunnitelma toimenpiteistä ja palveluista, joilla tuetaan henkilön mahdollisuuksia hankkia yhteiskunnassa ja työelämässä pärjäämiseen riittävä kielitaito sekä muuta tarpeellista tietoa ja osaamista. Kotoutumissuunnitelman laadinta käynnistetään viimeistään kahden viikon kuluttua alkukartoituksen tekemisestä

Kunta ja Te-toimisto kutsuvat tarvittaessa hyvinvointialueen (Pirha) mukaan suunnitelman laatimiseen, mikäli maahanmuuttajan palvelutarve sitä edellyttää. Alkukartoitus ja kotoutumissuunnitelma tehdään asiakkaan äidinkielellä tai kielellä, jota asiakkaan voidaan todeta asian laatuun nähden riittävästi ymmärtävän.

Kotoutumissuunnitelmasta vastaava viranomainen seuraa suunnitelman toteutumista. Ensimmäinen kotoutumissuunnitelma laaditaan enintään vuodeksi. Kunnan tulee tarkistaa suunnitelma palvelutarpeen mukaisesti tai vähintään kerran vuodessa. Te-toimiston on tarkistettava suunnitelma työnhakijan haastattelun yhteydessä tai osapuolten sitä erikseen pyytäessä. Kotouttamissuunnitelmaan oikeuttava enimmäisaika on lähtökohtaisesti kolme vuotta maahanmuuttajan ensimmäisen kotoutumissuunnitelman allekirjoittamisesta. Erityistapauksissa kuten vakavan sairastumisen vuoksi aikaa voidaan pidentää kahdella vuodella.

2. VALTION KORVAUKSET KUNNILLE

Valtio maksaa kunnille kotoutumislain mukaisia korvauksia kotouttamispalveluiden järjestämisestä, joita muodostuu ohjauksesta, neuvonnasta sekä muusta kotoutumista tukevasta toiminnasta.

Edellytyksenä on, että kunnalla on voimassa oleva kotouttamisohjelma sekä ELY-keskuksen kanssa tehty sopimus.

Korvaukset jakautuvat laskennallisiin korvauksiin ja toteutuneista kuluista maksettaviin - korvauksiin. Laskennalliset korvaukset maksetaan kunnalle automaattisesti. Toteutuneiden kustannusten mukaisia kuluja ovat: tulkkaukset ja käännöspalvelut, alkukartoitus (työvoiman ulkopuolella olevat), toimeentulotuki, paluumuuttoavustus, ihmiskaupan uhrille annetuista palveluista ja tukitoimista aiheutuvien kustannusten korvaaminen, sodissa vapaaehtoisina palvelleista henkilöistä aiheutuvien kustannusten korvaaminen sekä entisen Neuvostoliiton alueelta peräisin olevista henkilöistä aiheutuvien kustannusten korvaaminen. Kiintiöpakolaisten osalta korvaus vastaanottoon varautumisesta. Lisäksi korvauksia maksetaan erityiskustannuksista syntyneistä kuluista kuten ilman huoltajaa maassa asuvien alaikäisten tuki

3. KUNNAN PALVELUT MAAHANMUUTTAJILLE

3.1. Asiointipiste

Kuntalaisia palvelee Punkalaitumella asiointipiste. Asiointipiste sijaitsee kirjastolla (Urbalantie 30c). Asiointipiste toimii ilman ajanvarausta, ajankohtaiset aukioloajat löytyvät kunnan nettisivuilta www.punkalaidun.fi

Asiointipiste tarjoaa neuvontaa kunnan palveluissa, kela-asioinnissa sekä työttömille suunnatuissa palveluissa. Palveluohjaaja ottaa vastaan lomakkeita, neuvoo asioiden vireillepanossa sekä tukee sähköisten palveluiden käytössä. Asiointipisteellä hoituvat mm. Kelan etuuksissa neuvominen,

hakemusten täyttämässä avustaminen, hakemusten ja liitteiden vastaanotto, esitteiden/lomakkeiden jakaminen, verkkopalveluiden käytössä opastaminen sekä ajanvaraus Kelan puhelinpalveluun. Lisäksi asiointipisteeltä saa neuvontaa kunnan palveluihin kuten asumiseen, kunnan työllisyydenhoitoon, vapaa-aikapalveluihin liittyen.

3.2 Asuminen

Maahanmuuttajat ovat asunnonhaussa samassa asemassa kuin muutkin hakijat. Tilapäistä suojelua saava henkilö, joka on saanut kotikunnan järjestää ja maksaa asumisen itse, kunnalla ei ole velvollisuutta järjestää asumispalveluita. Asumisen kustannuksiin henkilö voi hakea tukea Kelalta.

[Punkalaitumen Vuokra-asunnot Oy](#) on kunnan omistama vuokrataloyhtiö. Punkalaitumella vapaita vuokra-asuntoja voi tiedustella asuntoasioita hoitavalta palvelusihteeriltä puhelinnumerosta 040 138 2322. Asuntohakemus tehdään lomakkeella, joita on saatavissa kunnan viraston neuvonnasta ja teknisestä toimistosta osoitteesta Vesilahdentie 5, 31900 Punkalaidun sekä netistä [asuntohakemus](#). Maahanmuuttajat kohtaavat uusia asioita, kun he muuttavat vastaanottokeskuksesta tavalliseen asuntoon tai muuttavat paikkakunnalle kiintiöpakolaisina. Kaikilla ei ole kotimaassaan ollut sellaisia kodinkoneita ja muita kiinteistöön liittyviä laitteita, joita Suomessa pidetään itsestäänselvyytenä.

3.3 Sivistys ja kasvatus

Kunnan järjestämisvelvollisuuden osalta kotikunnan saamisen vaikutukset keskittyvät kotoutumis- ja sivistyspalveluihin. Kotikunnan myötä vastaanottolain mukaisten palveluiden saanti päättyy ja henkilö siirtyy kotoutumislain mukaisten palveluiden piiriin. Tällöin vastuu palveluiden järjestämisestä siirtyy vastaanottokeskuksista kunnille ja hyvinvointialueille.

Kunnalla on velvollisuus järjestää varhaiskasvatusta, esi- ja perusopetusta. Kunnan on huolehdittava, että sen tuottamat palvelut soveltuvat maahanmuuttajille ja tarkemmat palveluita koskevat tiedot löytyvät palveluita koskevista suunnitelmista:

[Punkalaitumen kunnan varhaiskasvatussuunnitelma](#)

Kotikunnan saamisen myötä lapsella on oikeus varhaiskasvatukseen. Esiopetusikäisellä lapsella on velvollisuus osallistua perusopetuslain mukaiseen esiopetukseen tai muuhun esiopetuksen tavoitteet saavuttavaan toimintaan. Oppivelvollisuusikäisellä lapsella ja nuorella on kotikunnan saamisen myötä oppivelvollisuuslain mukainen oppivelvollisuus (1214/2020). Oppivelvollisuutta voi suorittaa oppivelvollisuuslain mahdollistamilla ja Suomen koulutusjärjestelmän edellyttämällä tavoilla. Jos oppivelvollisuusikäinen nuori on suorittanut perusopetuksen, mutta häneltä puuttuu riittävä suomen tai ruotsin kielen taito sen jälkeiseen koulutukseen, voi oppivelvollisuutta suorittaa aikuisten perusopetuksessa tai vapaan sivistystyön koulutuksessa, jossa noudatetaan aikuisten maahanmuuttajien kotoutumiskoulutuksen opetussuunnitelman perusteita.

Perusopetuksen jälkeen Suomessa vakituisesti asuvilla jatkuu oppivelvollisuus siihen saakka, kun opiskelija täyttää 18 vuotta tai suorittaa toisen asteen tutkinnon. Oppivelvollisuus koskee kaikkia niitä opiskelijoita, joilla on asuinkunta Suomessa. Toisen asteen tutkinnon voi suorittaa joko lukiokoulutuksessa tai ammatillisessa oppilaitoksessa. Kaikkiin toisen asteen koulutuspaikkoihin on vapaa hakeutumisoikeus.

3.3 Nuorisopalvelut

Nuorisotyötä järjestetään Punkalaitumella nuorisolain (1285/2016) mukaisilla periaatteilla. Nuorisolain tavoitteena on mm. edistää nuorten osallisuutta ja vaikuttamismahdollisuuksia, kykyä ja edellytyksiä toimia yhteiskunnassa sekä edistää nuorten yhdenvertaisuutta ja tasa-arvoa sekä oikeuksien toteutumista. Nuorisolain tavoitteiden ensisijaisena lähtökohtana on yhteisvastuu, kulttuurin moninaisuus ja kansainvälisyys.

Nuorisopalvelujen tarjonta suunnitellaan asiakaslähtöisesti tasavertaisuusperiaatteella ja järjestetään lähipalveluna. Palveluiden painopiste on nuorten osallisuudessa, yhteisöllisyydessä ja ennaltaehkäisevässä työssä. Nuorisotyö täydentää kodin ja koulun tekemää kasvatustyötä, joten työtä tehdään tiiviissä yhteistyössä nuoren elämään liittyvien tahojen kanssa. Neuvontaa ja tietoa nuorten elämään liittyvistä asioista annetaan jokapäiväisessä toiminnassa. Nuorisopalveluiden toiminta on lähtökohtaisesti maksutonta, tapahtumisen ja retkien osalta voidaan kerätä pieni osallistumismaksu.

Etsivän nuorisotyön palvelut perustuvat vapaaehtoisuuteen ja on tarkoitettu niille alle 29-vuotiaille nuorille, jotka tarvitsevat erityistä apua palveluihin hakeutumisessa sekä tukea kuntoutukseen,

koulutukseen tai työelämään kiinnittymisessä. Etsivän nuorisotyön tavoitteena on edistää nuorten kasvua, itsenäistymistä, osallisuutta yhteiskunnassa ja muuta elämänhallintaa.

3.4 Liikunta-, kulttuuri- ja kirjastopalvelut

Liikuntalain (390/2015) tavoitteena on mm. edistää eri väestöryhmien mahdollisuuksia liikkua ja harrastaa liikuntaa sekä vähentää eriarvoistumista liikunnassa. Punkalaitumella toteutetaan liikuntalakia mm. pitämällä yllä monipuolisia liikunta- ja ulkoilumahdollisuuksia, tekemällä tiivistä yhteistyötä seuratoimijoiden kanssa sekä järjestämällä maksuttomia sekä edullisia liikuntakerhoja ja -ryhmiä eri ikäisille. Liikunta lisää hyvinvointia, edistää terveyttä sekä yhdistää ihmisiä ja tarjoaa mielekästä tekemistä vapaa-ajalle.

Punkalaitumella on mahdollisuus harrastaa monipuolisesti liikuntaa maksuttomilla liikuntapaikoilla: urheilukentät, jalkapallokentät, monitoimiareenat, luistelukentät, kuntoradat, retkeilyreitit, uimarannat, tenniskentät, beach volley-kentät, frisbeegolfradat, kuntosalit ja monet muut paikat ovat kaikkien käytössä.

Yleiset kirjastot edistävät väestön yhdenvertaisia mahdollisuuksia sivistykseen ja kulttuuriin sekä mahdollisuuksia elinikäiseen oppimiseen ja osaamisen kehittämiseen. Erityisenä tehtävänä on edistää yhteiskunnallista ja kulttuurista vuoropuhelua. Tavoitteen toteuttamisessa lähtökohtina ovat yhteisöllisyys, moniarvoisuus ja kulttuurinen moninaisuus. Punkalaitumen kirjastossa on asiakkaiden käytettävissä tietokoneita, nettiyhteys ja yleisimmät toimisto-ohjelmat. Asiakirjoja on mahdollista skannata ja tulostaa. Kokoelmissa on vieraskielistä kirjallisuutta. Lisäksi lainattavissa on suomen kielen kielikursseja ja sanakirjoja.

Kulttuuripalveluiden tehtävänä on edistää kulttuurin ja taiteen yhdenvertaista saatavuutta, edistää kulttuurin ja taiteen harrastamista sekä edistää kulttuuria ja taidetta osana asukkaiden hyvinvointia ja terveyttä, osallisuutta ja yhteisöllisyyttä. Kattavat ja ajantasaiset liikunta-, kulttuuri, kirjastopalvelut sekä vapaa-ajan harrastusmahdollisuudet yhteystietoineen löytyvät Punkalaitumen kunnan [www-sivuilta](#).

4. SOSIAALI- JA TERVEYSPALVELUT

Sosiaali- ja terveydenhuollolla on merkittävä rooli kotoutumista edistävissä toimissa erityisesti työvoiman ulkopuolella olevien kotoutujien, perheiden, kv-suojelua saavien sekä alaikäisenä ilman huoltajaa tulleiden osalta, sillä näissä ryhmissä käytetään keskivertoa enemmän palveluita.

Terveydenhuollolla on vastuu alkutarkastuksista ja terveystyöihin ohjaamisesta sekä kaikista terveydenhuollon palveluista. Sosiaali- ja terveydenhuollon neuvonta- ja ohjauspalveluiden tulee pystyä palvelemaan maahanmuuttaja- ja pakolaistaustaisia ihmisiä tarvittaessa myös monikielisesti ja -kanavaisesti.

Se missä laajuudessa henkilö on oikeutettu saamaan sosiaali- ja terveydenhuollon palveluja, riippuu oleskelustatuksesta ja kotikuntalaisuudesta. Turvapaikanhakijoiden ja muiden vastaanottojärjestelmässä olevien henkilöiden (mm. tilapäistä suojelua saavat kotikunnattomat henkilöt ja kotikunnattomat ihmiskaupan uhrin) sosiaali- ja terveydenhuollon palveluiden järjestämisestä vastaa vastaanottokeskus (pl. kiireelliset päivystyspalvelut ja lastensuojelu).

Kotikunnan saamisen jälkeen henkilö on samassa asemassa kuin kuka tahansa muu kuntalainen. Hän saa hyvinvointialueen järjestämiä julkisia sosiaali- ja terveystalveluja samoin kuin muutkin asukkaat.

Paperittomat henkilöt ovat oikeutettuja hyvinvointialueen järjestämänä välttämättömään terveydenhuoltoon ja kiireellisiin sosiaalihuollon palveluihin siten, ettei heidän oikeutensa välttämättömään huolenpitoon ja toimeentuloon vaarannu. Oleskelustatus tarkistetaan UMA-järjestelmästä.

Kotouttavan sosiaalityön merkittävänä tehtävänä neuvonta ja palveluohjaus erityisesti sote-palvelujärjestelmän ja etuisuuksien osalta, mutta ohjaus myös muihin palveluihin. Sosiaalihuollon palveluiden tarve selvitetään laatimalla palvelutarpeen arvio. Palvelutarpeen arvion perusteella voidaan laatia asiakassuunnitelma, mikäli asiakkaalla todetaan sosiaalihuollon palvelujen tarvetta. Palvelutarpeen arvioinnissa voidaan hyödyntää monialaisuutta.

Sosiaalihuollolla on keskeinen rooli asiakkaan psykososiaalisessa tukemisessa, laajojen monimutkaisten kokonaisuuksien hahmottamisessa sekä ongelmanratkaisussa.

Sosiaali- ja terveystalveluiden tuottamisesta vastaa Pirkanmaan hyvinvointialue. Punkalaitumen kunta ja Pirkanmaan hyvinvointialue toimivat yhteisissä yhdyspintaryhmissä ja tekevät yhteistyötä kotouttamiseen liittyen erillisten työryhmien ja asiakasyhdyspintojen kautta. Asiakastyön osalta huomioitava sosiaalihuoltolainsäädäntö (§11) ja työnjaosta sovittava ennakkoon siten, ettei epäselvyyttä tehtävistä ja toimivallasta valu asiakastyön tasolle saakka.

Maahanmuuttajat sote-palveluiden käyttäjinä (THL) <https://thl.fi/fi/web/maahanmuutto-ja-kulttuurinen-moninaisuus/maahanmuutto-ja-hyvinvointi/maahanmuuttaneiden-terveys-ja-sosiaalipalvelut>

Pakolaistaustaisten asiakkaiden kohtaamisen koulutuskokonaisuus PALOMA (THL) <https://thl.fi/fi/web/maahanmuutto-ja-kulttuurinen-moninaisuus/maahanmuutto-ja-hyvinvointi/maahanmuuttaneiden-terveys-ja-sosiaalipalvelut>

<https://kotoutumisentukena.fi/>

5. JULKISET TYÖVOIMA- JA ELINKEINOPALVELUT

5.1. Maahanmuuttajien työllistyminen

Maahanmuuttajat ovat potentiaalista työvoimaa yrityksille. Maahanmuuttajalle taas työ on yksi kotoutumisen kannalta tärkeimmistä asioista. Työn avulla löytyy toivottavasti mielekäs rooli uudessa yhteiskunnassa. Työn kautta syntyy parhaimmillaan sosiaalisia kontakteja kantaväestöön ja henkilön kielitaito karttuu.

Yrityksillä on monesti korkea kynnys rekrytoida maahanmuuttajia. Syyksi mainitaan usein puutteellinen kielitaito. Maahanmuuttajien työttömyysaste on selkeästi suurempi kuin kantaväestöllä.

Maahanmuuttajien työttömyyden hoitoa ja työllistämistä lähestytään yleensä työvoiman tarjonnasta käsin. Tulevaisuudessa tehokkaampaa olisi valita fokuksiksi työvoiman kysyntä, johon työorganisaatioiden rekrytoinnit muutenkin pohjautuvat.

Rekrytoinnissa asetetaan ydinosaamisen osaamis- ja toimintakykyvaatimukset, joiden selvittäminen on merkittävä osa onnistunutta rekrytointia. Maahanmuuttajien työllistymisen kannalta on

olennaista tunnistaa nämä tekijät. Sellaisissa tapauksissa, joissa työorganisaatio tarvitsee etenkin kielitaitoa, toisen maan kulttuurin tai toimintaympäristön tuntemusta, kontakteja vientimaihin, uudenlaista osaamista, asiakaspalvelun erityistaitoja, hyvää motivaatiota jne. saattaa olla hyvinkin perusteltua katsoa rekrytoinnissa erityisen tarkkaan maahanmuuttajan osaamisprofiilia.

5.2. Työvoimapalvelut ja kotoutumiskoulutus

TE-palveluissa / työllisyyden kuntakokeiluissa kotoutumista edistävä laki tarkoittaa käytännössä maahanmuuttaja-asiakkaan kielitaidon, työelämävalmiuksien ja ammatillisen osaamisen kasvun tukemista työvoimapolitiittisin toimenpitein. TE-toimisto / kuntakokeilu työskentelee paitsi asiakastasolla, myös yhteistyössä kuntien, elinkeinoelämän, järjestöjen, kouluttajien ja muiden tahojen kanssa luoden yleisiä edellytyksiä onnistuneelle yksilölliselle kotoutumisprosessille.

Julkisia työvoima- ja yrityspalveluja tarjoavien tahojen kanssa voidaan konkreettisesti edistää yritysten osaamistarpeiden tyydyttämistä kotoutuneiden maahanmuuttajien työpanoksella. Kotoutumisprosessi onkin nähtävä vahvasti kaikkien yhteiskuntalohkojen konkreettisena yhteistyönä. Julkisia työvoima- ja yrityspalveluja tarjoaa sekä valtio että kunta. Valtion palveluja tarjoavat esimerkiksi TE-toimistot, ELY-keskukset sekä Yritys-Suomi-palvelut. Kunnissa palveluja tarjoavat työllisyys- ja elinkeinopalvelut ja koulutuksenjärjestäjät.

Kotoutumisen aikana TE-toimiston / kuntakokeilun järjestämisvastuulle kuuluu työelämään suuntaavien kotoutumislain piirissä olevien asiakkaiden henkilökohtainen ohjaustyö, asiakkaan motivointi sekä yksilöllisen kotoutumissuunnitelman laadinta ja toteutuksen tukeminen ja seuranta suhteessa työllistymiseen. Siihen sisältyy myös työvoimapalvelujen keskeisen lainsäädännön asettamien oikeuksien, velvollisuuksien ja niistä aiheutuvien seuraamusten henkilökohtainen informointi.

Nuorten kotoutujien ja maahanmuuttajien palvelutarpeet otetaan julkisissa työvoimapalveluissa erityisesti huomioon. Erityistä huomiota kiinnitetään niihin nuoriin, jotka saapuvat Suomeen oppivelvollisuusiän loppupuolella tai oppivelvollisuusiän jälkeen. On tärkeää, että jokaiselle löytyy sopiva koulutuspolku. Työllistymisen helpottamiseksi hyödynnetään oppilaitosten työharjoittelu- ja oppisopimusmahdollisuuksia sekä julkisten työvoimapalvelujen palveluja, jotka vastaavat nuorten yhteiskuntatakuun toimeenpanosta.

Palvelut järjestetään asiakkaiden palvelutarpeen mukaisesti kotoutumisen eri vaiheissa. Kotoutumisaikaisten asiakkaiden keskitettyjä lakisääteisiä työllisyyspalveluita ovat työllistymissuunnitelmien, kuten kotoutumissuunnitelman laatiminen yhdessä asiakkaan kanssa, palvelutarpeen arviot, ohjaukset kotoutumiskoulutuksiin ja palvelutarvetta vastaaviin palveluihin, lakisääteiset päätökset palkkatuesta, omaehtoisista opinnoista sekä muista tukimuodoista, päätökset työ- ja kouluskokeiluista, ohjaukset työvoima- ja muihin koulutuksiin ja valmennuksiin sekä pyynnöt asiantuntija-arvioista.

[Mainion](#) monikieliset ohjaus- ja neuvontapalvelut tarjoavat keskitetysti neuvontaa usealla eri kielellä kaikille Pirkanmaalla asuville maahanmuuttajille. Lisätietoja: [Pirkanmaan työllisyyden kuntakokeilu](#)

Kotoutumisprosessi muodostuu asiakasta eteenpäin vievistä palvelukokonaisuuksista ja eri työvoimapoliittisista toimenpiteistä. Toimenpiteiden toteutumista seurataan asiakaskohtaisesti. Kotoutumisprosessissa asiakas ohjataan todetun kielikoulutustarpeen ja -tason mukaisesti kielikoulutukseen, ammatilliseen koulutukseen sekä valmennuspalveluihin. Koulutus voidaan toteuttaa työvoimakoulutuksena tai omaehtoisena koulutuksena.

Maahanmuuttajille, jotka ovat työttömiä työnhakijoita, tehdään alkukartoitus sekä kotoutumissuunnitelma. Kotoutumiskoulutuksena oppivelvollisuuden ylittäneelle maahanmuuttajalle järjestetään suomen tai ruotsin kielen opetusta ja tarvittaessa luku- ja kirjoitustaidon opetusta sekä muuta opetusta, joka edistää työelämään ja jatkokoulutukseen pääsyä sekä yhteiskunnallisia, kulttuurisia ja elämänhallintaan liittyviä valmiuksia. Kotoutumiskoulutukseen voi sisältyä myös aikaisemmin hankitun osaamisen tunnistamista ja tutkinnon tunnustamista sekä ammatillista suunnittelua ja uraohjausta. Kotoutumiskoulutuksen kielellisenä tavoitteena on, että maahanmuuttaja saavuttaa toimivan peruskielitaidon.

Kotoutumiskoulutus toteutetaan pääsääntöisesti työvoimakoulutuksena. Kotoutumiskoulutusta voidaan järjestää myös omaehtoisena opiskeluna. Työ- ja elinkeinotoimisto ohjaa maahanmuuttajan työvoimakoulutuksena toteutettavaan kotoutumiskoulutukseen tai hakeutumaan omaehtoiseen opiskeluun. Kunta voi sekä järjestää kotoutumiskoulutusta, että ohjata maahanmuuttajan hakeutumaan joko järjestämäänsä kotoutumiskoulutukseen tai muun toimijan järjestämään omaehtoiseen opiskeluun.

Kotoutumisvaiheen päätyttyä työttömien maahanmuuttajien palvelusta vastaavat TE-toimiston palvelulinjat ja kokeilussa mukana olevat kunnat. Palvelut tuotetaan normaaliuden periaatteella eli siten että maahanmuuttajien palvelut tuotetaan samoilla periaatteilla kuin kantasuomalaisienkin palvelut. Maahanmuuttajuus voi vaikuttaa henkilön palvelutarpeeseen, mutta ei yksinomaan määrittele tarjottavia palveluita, vaan palvelutarpeet määrittävät pääosin samojen tarpeiden pohjalta kuin kantasuomalaisillakin. Kotoutujalla on velvollisuus osallistua toimenpiteisiin samoin kuin kantaväestölläkin. Viranomaisilla on velvollisuus tarjota aktiivisesti toimenpiteitä määrärahojen rajoissa. Sastamalan kaupungilla ja Punkalaitumen kunnalla on erillinen sopimus ko. aihekokonaisuuteen liittyen, jota sovelletaan tarvelähtöisesti myös kotouttamiseen liittyvässä viitekehysessä.

5.3. Elinkeinopalvelut

Punkalaitumen elinkeinopalvelut tarjoaa maksutonta alkavan yrittäjän neuvontapalvelua yrittäjyyttä suunnitteleville. Palvelu on myös maahanmuuttajien käytössä. Asiantuntija neuvoo henkilökohtaisesti yrityksen perustamisesta kiinnostuneita henkilöitä ja luo valmiuksia yrittäjäksi sekä kommentoivat hänen liikeideansa menestymismahdollisuuksia alueella. Erityistä huomiota kiinnitetään liiketoiminnan kannattavuuteen ja rahoitukseen.

Asiakasta autetaan liiketoimintasuunnitelman laadinnassa, kannattavuuslaskelmien tekemisessä, yritysmuodon valinnassa, mahdollisissa lupa-asioissa, yrityksen perustamisasiakirjojen tekemisessä, erilaisten rahoitushakemusten ja niiden liitteiden täyttämässä. Samalla selvitetään mahdollisuuksia ostaa jo toimiva yritys.

Myös Pirkanmaan TE-palveluiden Yrittäjyysbuusti on punkalaitumelaisten käytössä. Yrittäjyysbuusti on maksuton palvelu, ja suunnattu yrittäjyydestä kiinnostuneille pirkanmaalaisille työnhakijoille, joilla varsinainen liikeidea voi olla vielä löytymättä ja alle 12 kuukautta yrittäjinä toimineille henkilöille.

Lisäksi elinkeinopalvelut tarjoavat palveluita, tukea ja neuvoa myös toimiville yrityksille.

Lisätietoja palvelusta: [Punkalaitumen elinkeinopalvelut](#)

6. MUUT PALVELUT JA MONIALAINEN YHTEISTYÖ

Kotoutumista edistävän lain mukaisten tehtävien hoitamista varten saadut tiedot ja asiakirjat on pidettävä salassa siten kuin viranomaisten toiminnan julkisuudesta annetussa laissa ([621/1999](#)) säädetään. Kuitenkin työ- ja elinkeinoministeriöllä (TEM), aluehallintovirastolla (AVI), elinkeino-, liikenne- ja ympäristökeskuksella (ELY), työ- ja elinkeinotoimistolla (TE-toimistot), kunnan viranomaisella sekä Kansaneläkelaitoksella (KELA) on oikeus saada maksutta ja salassapitosäännösten estämättä kotoutumista edistävän lain lukujen 2 (Maahanmuuttajan kotoutumista edistävät toimenpiteet), 5 (Kuntaan osoittaminen) ja 6 (Kustannusten korvaaminen) mukaisten tehtävien suorittamiseksi välttämättömät tiedot toisiltaan, Maahanmuuttovirastolta, vastaanotto- ja järjestelykeskukselta, kotoutumista tukevien toimenpiteiden ja palvelujen tuottajalta sekä ilman huoltajaa olevalle lapselle määrättyltä edustajalta. Lisätietoja laki 1386/2010 87 pykälä.

6.1. Digi- ja väestötietovirasto

Suomeen muuttaneelle ja Suomessa asuvalle ulkomaalaiselle henkilölle voidaan merkitä väestötietojärjestelmään kotikunta Suomessa, jos hänellä on tarkoitus jäädä tänne vakinaisesti

asumaan. Hänellä tulee lisäksi olla voimassa oleva jatkuvaan tai pysyvään oleskeluun oikeuttava lupa, tai vähintään yhden vuoden oleskeluun oikeuttava tilapäinen oleskelulupa ja kotikuntalaissa säädetty erityisperuste. EU-kansalaiset ja Pohjoismaiden kansalaiset eivät tarvitse oleskelulupaa. Kotikunnan saamiseksi EU-kansalaiselta edellytetään poliisin suorittamaa oleskeluoikeuden rekisteröintiä. Suomessa vakituisesti asuvista henkilöistä merkitään väestötietojärjestelmään lisäksi muun muassa nimi, syntymäaika, kansalaisuus, perhesuhdetiedot (muun muassa vihkitodistus) ja osoite. Rekisteröinnin perusteella ulkomaalaiselle annetaan henkilötunnus. Lähin [Digi- ja väestötietovirasto](#) toimipiste on Tampereella.

6.2. Maahanmuuttovirasto, Migri

Maahanmuuttovirasto [Migri](#) vastaa kaikista ulkomaalaislupa-asioista ja EU-kansalaisten ja heidän perheenjäsentensä oleskeluasioista. Myös kaikki asiointi, hakemuksen vireillepano, tunnistautuminen tai lisäselvitysten toimittaminen tapahtuu [Maahanmuuttoviraston palvelupisteissä](#). Tarkempaa tietoa muun muassa ajanvarauksesta, sähköisestä asioinnista ja Maahanmuuttoviraston yhteystiedoista löytyy viraston verkkosivuilta: migri.fi/yhteystiedot. Maahanmuuttoviraston verkkosivuilta migri.fi löytyy laajasti tietoa myös kaikkien lupien myöntämisen edellytyksistä ja muustakin viraston ajankohtaisista asiakkaille kohdennetuista asioista.

6.3. Poliisi

Punkalaidun kuuluu [Sisä-Suomen poliisilaitokseen](#).

Poliisi voi myöntää [henkilökortin](#) Suomessa vakinaisesti asuvalle ulkomaalaiselle, joka on merkitty väestötietojärjestelmään ja jolla on voimassa oleva oleskelulupa tai oleskelukortti, tai hänen oleskeluoikeutensa on rekisteröity. Lisäksi hänen henkilöllisyytensä on voitava todeta luotettavasti.

Ulkomaalaisen henkilökortilla ei voi matkustaa Suomen ulkopuolelle, koska se ei ole matkustusasiakirja. Sitä tarvitaan kuitenkin pankissa verkkopankkitunnuksien saamiseksi.

Poliisi ei enää käsittele ulkomaalaislupia, vaan ne kaikki on keskitetty Maahanmuuttovirastolle. Poliisi ei myöskään vaihda enää ulkomaisia ajokortteja, vaan ne hoitaa [Liikenne- ja viestintävirasto Traficom](#)in palveluntarjoaja [Ajovarma](#).

6.4. Kansaneläkelaitos, Kela

Jos muutat Suomeen vakinaisesti, voit yleensä saada Kelan etuuksia muuttohetkestä lähtien. Kela arvioi etuutta hakiessasi, asutko Suomessa vakinaisesti tai voitko saada oikeuden Kelan etuuksiin työskentelysi perusteella. Asumista koskevaan arvioon vaikuttaa esimerkiksi se, onko kyseessä paluumuutto, pidempiaikainen työskentely Suomessa tai läheinen perhesuhde Suomessa jo asuvan henkilön kanssa.

Voit hakea Kelan etuuksia ja Kela-korttia [Kelan asiointipalvelussa](#). Jos et ole aiemmin hakenut etuuksia tai Kela-korttia ja olet muuttanut Suomeen, tee etuus- tai Kela-korttihakemuksen lisäksi ilmoitus Suomeen muutosta. Saat hakemaasi etuutta koskevan kirjallisen päätöksen, joka lähetetään ilmoittamaasi osoitteeseen. Jos muuttosi Suomeen katsotaan vakinaiseksi, sinulle lähetetään Kela-kortti. Voit tarkistaa hakemuksesi tilanteen ja oikeutesi sosiaaliturvaan Kelan asiointipalvelusta. Jos oleskelet Suomessa tilapäisesti, sinulla ei yleensä ole oikeutta Kelan etuuksiin.

6.5. Kolmannen sektorin toimijat

Kolmannen sektorin kotouttamistyö on usein ruohonjuuritason työtä arkielämään ja vapaa-aikaan liittyvissä asioissa. Kolmannen sektorin toimijat järjestävät paikkakunnalla monenlaista toimintaa ja tukevat maahanmuuttajien kotoutumista. Kolmannella sektorilla tarkoitetaan vapaaehtoistoimintaa julkisen hallinnon ja yksityisen sektorin rinnalla. Kolmas sektori käsittää järjestöt, yhdistykset ja seurakunnat.

6.6. Seurakunta

[Punkalaitumen evankelisluterilainen seurakunta](#) palvelee kunnassa asuvia maahanmuuttajia yhtä lailla kuin kaikkia muitakin paikkakunnan ihmisiä. Seurakunnassa on kokemusta maahanmuuttajien kohtaamisesta ja kotouttamisesta pitkään jatkuneen yhteistyön myötä, jota paikkakunnalla sijainneen vastaanottokeskuksen toiminnan yhteydessä on tehty. Seurakunnassa on uskontodialogista erityisosaamista, jota voidaan hyödyntää esimerkiksi muiden uskontojen edustajien tapojen ja perinteiden tuntemisessa ja kunnioittamisessa.

Seurakunta tarjoaa sekä tukea että toimitiloja maahanmuuttajien käyttöön ja kokoontumispaikaksi. Myös taloudellista avustusta ja materiaalista avustusta on tarjolla maahanmuuttajille yhtä lailla kuin

muillekin yhteisön asukkaille. Seurakunnassa on valmius tulla mukaan yhteistyökumppaniksi nopeallakin aikataululla järjestettävään avustus- tai kotouttamistoimintaan.

6.7. Elinkeino-, liikenne- ja ympäristökeskus

Elinkeino-, liikenne- ja ympäristökeskus tukee toimialueensa kuntien kotouttamisohjelmien laadintaa ja seuraa niiden toteuttamista. Elinkeino-, liikenne- ja ympäristökeskus toimittaa työ- ja elinkeinoministeriölle vuosittain tiedot alueensa kotouttamisohjelmista ja niiden toimeenpanosta. Elinkeino-, liikenne- ja ympäristökeskuksen on tehtävä sille tässä laissa säädettyjä tehtäviä hoitaessaan yhteistyötä toimialueensa aluehallintoviraston kanssa.

Pirkanmaalla toimii [Pirkanmaan ELY-keskuksen](#) vetämänä viranomaisten yhteistyöryhmä ja pakolaisten vastaanoton alueellinen yhteistyöryhmä.

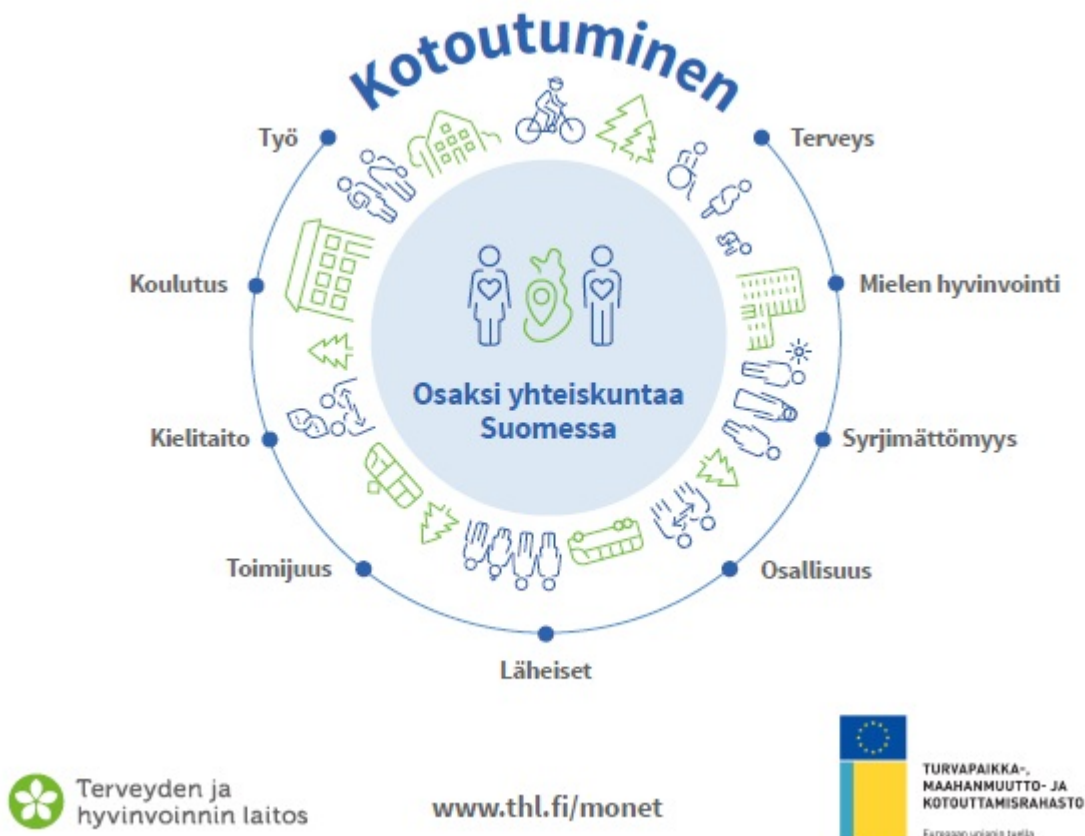
7. LOPUKSI

Laki kotoutumisen edistämisestä velvoittaa kuntia laatimaan kotoutumisen edistämiseksi ja monialaisen yhteistyön vahvistamiseksi yhteen kokoavan asiakirjan kotouttamista edistävästä toimista. Asiakirja tulee hyväksyttävä kunnan valtuustossa vähintään kerran neljässä vuodessa. Laskennallisten korvausten saamiseksi kunnassa on oltava päivitetty kotiutumista edistävä asiat yhteen kokoava asiakirja.

Kotouttamislainsäädäntöön on tulossa lähitulevaisuudessa muutoksia. Tässä hetkessä Punkalaitumen Kotouttamisohjelma toimii kokoavana asiakirjana kotoutumisen edistämiseen liittyvien palvelujen osalta. Asiakirjaa voidaan käyttää arkityön suunnannäyttäjänä, suunnittelun, ohjauksen ja kehittämisen välineenä muuttuvassa tilanteessa. Asiakirjassa otetaan huomioon kaikki kunnan alueella asuvat maahan muuttaneet oleskelun perusteesta riippumatta.

Kotouttamistyöhön ei ole niinkään tarpeen räätälöidä erillisiä palveluita, tarkoituksen mukaista on kehittää olemassa olevia palveluita vastaamaan mahdollisimman hyvin kaikkia kuntalaiskohderyhmiä. Ohjelma edistää osaltaan kuntastrategian päämäärien toteutumista. Punkalaitumen kokonaisvaltainen kotouttamistyö ei kaipaa tällä hetkellä erityisiä kohdennettuja tavoitteita. Tilanne on nykypalveluilla hallittavissa, niin että kaikki asiakasryhmät saavat tarvitsemansa palvelut.

Kotouttamisohjelmaa tulee päivittää, mikäli asiakaskohderyhmän tilanne tulee merkittävästi muuttamaan tai viimeistään silloin kuin lakiuudistukset astuvat voimaan. Punkalaitumen kunnassa ei ole tarpeen tällä hetkellä ylläpitää erillistä työryhmää kotouttamisasiihin liittyen. Työskentely tapahtuu eri ikäryhmien yhdyspinta kokouksissa ja kunnan hyvinvointityöryhmissä. Ohjelmatyössä on ollut mukana kunnan johtoryhmän jäsenet, eri sidosryhmät ja asiakirjan on koonnut yhteen palveluohjaaja Sara Halme sekä hyvinvointijohtaja Tiina Mäkiranta.



TE-palvelut uudistus:

[TE-palvelut 2024 -uudistus - Työ- ja elinkeinoministeriön verkkopalvelu \(tem.fi\)](https://tem.fi)

KOTO-uudistus:

[Kotoutumislain uudistus KOTO24 | Kotoutuminen](#)

