

FCG.

Punkalaitumen kunta

Porttikallion ulkoilu- ja urheilualan yleissuunnitelma

Osallistujat

OHJAUSRYHMÄ

Satu Alajärvi

Tiina Mäkiranta

PUNKALAITUMEN KUNTA

tekninen johtaja

hyvinvointijohtaja

SUUNNITTELURYHMÄ

Henna Väisänen

Heli Tuomola

Jarmo Silvennoinen

Tuomo Järvinen

FCG FINNISH CONSULTING GROUP OY

projektipäällikkö, maisema- ja vihersuunnittelu

maisema- ja vihersuunnittelu

urheilu- ja liikuntapaikkasuunnittelu

havainnollistaminen

Sisällys

1 TAUSTA JA TAVOITTEET

2 NYKYTILA

3 OSALLISTAMINEN

3.1 Työpajat 1 ja 2

3.2 Osallistamistulokset

4 YLEISSUUNNITELMA

4.1 Yleiset kehittämistoimenpiteet

- Opastus ja sisääntulon kehittäminen
- Pysäköinti
- Rakennukset
- Oleskelu
- Valaistus

- Kunnallistekniikka

4.2 Kesätoiminnot

- Ulkokuntoilualue
- Leikkipaikka
- Kuntoportaat
- Frisbeegolf
- Suunnistus
- Ulkoauditorio

4.3 Talvitoiminnot

- Pulkkamäki
- Tasaisen maan latu
- Yhdysladut ja virkistysverkostot
- Ampumahiihto
- Lumetusjärjestelmä
- Latukamera

4.4 Ympärivuotiset toiminnot ja kohteet

- Linnunpönttömetsä
- Naperopolun taidehahmot
- Näkötorni, laavu ja luontopolku

5 KUSTANNUKSET

6 YHTEENVETO JA

JATKOTOIMENPITEET

LIITTEET:

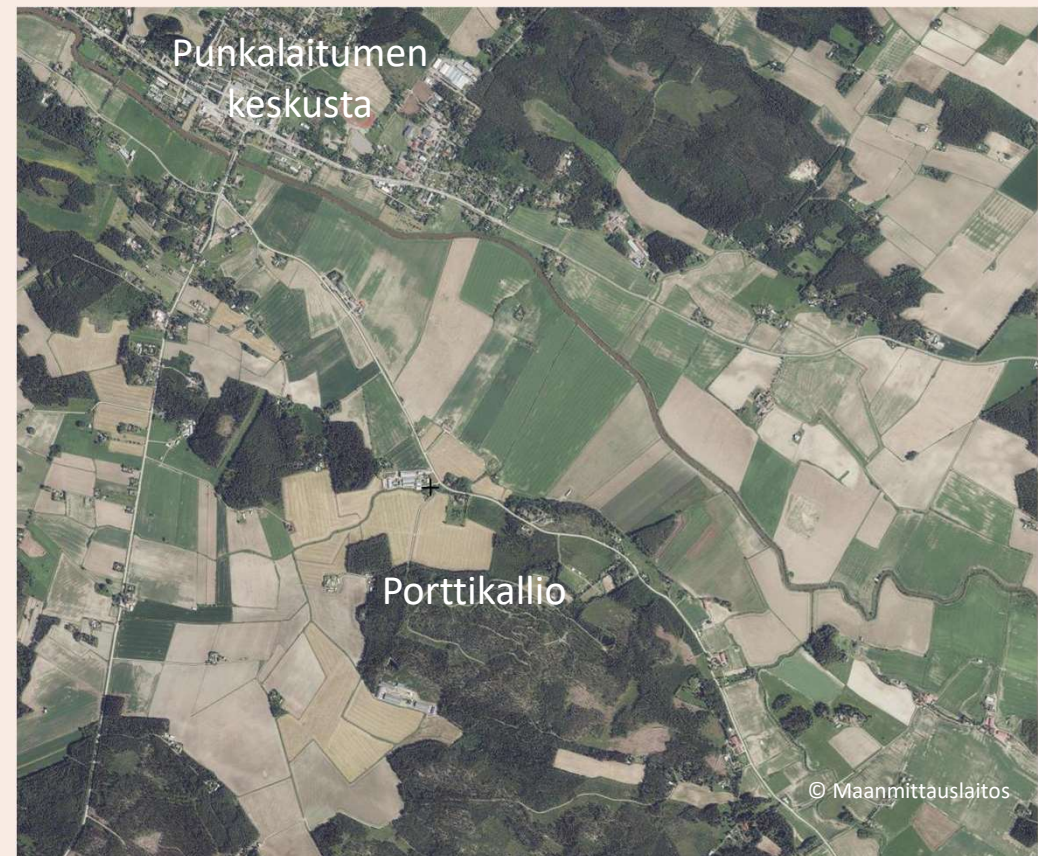
1. Yleissuunnitelmakartta
2. Havainnekuvat
3. Havainnevideo
4. Käyttäjäkyselyn yhteenvetoaineisto

1. TAUSTA JA TAVOITTEET

Porttikallio on Punkalaitumen keskustan tuntumassa sijaitseva virkistysalue. Alueelle on rakennettu erilaisia virkistysreittejä, ampumarata sekä frisbeegolfrata. Alueen yhteydessä on myös erilaisia huoltorakennuksia sekä pysäköintialue.

Porttikallion ulkoilu- ja urheilualan yleissuunnitteluhankkeen tarkoituksena oli saada kokonaiskäsitys ja suunnitelma siitä, miten Porttikallion ulkoilualueita voitaisiin kunnostaa ja kehittää. Suunnitteluhankkeessa haluttiin osallistaa laajasti kuntalaisia eri väestöryhmittäin – sekä ideointivaiheessa että silloin, kun ensimmäiset suunnitelmaluonnokset on laadittu.

Porttikallion alueen osalta on kerätty kehittämisehdotuksia jo aiemmin liikuntapaikkakyselyn avulla. Kyselyn tuloksissa Isoimpina kehittämisalueina nousi Porttikallion frisbeegolfradan kunnostaminen, valaistuksen uusiminen ja yleisen siisteyden parantaminen. Useamman vastaajan suusta nousi toive myös pitkistä kuntoportaista.

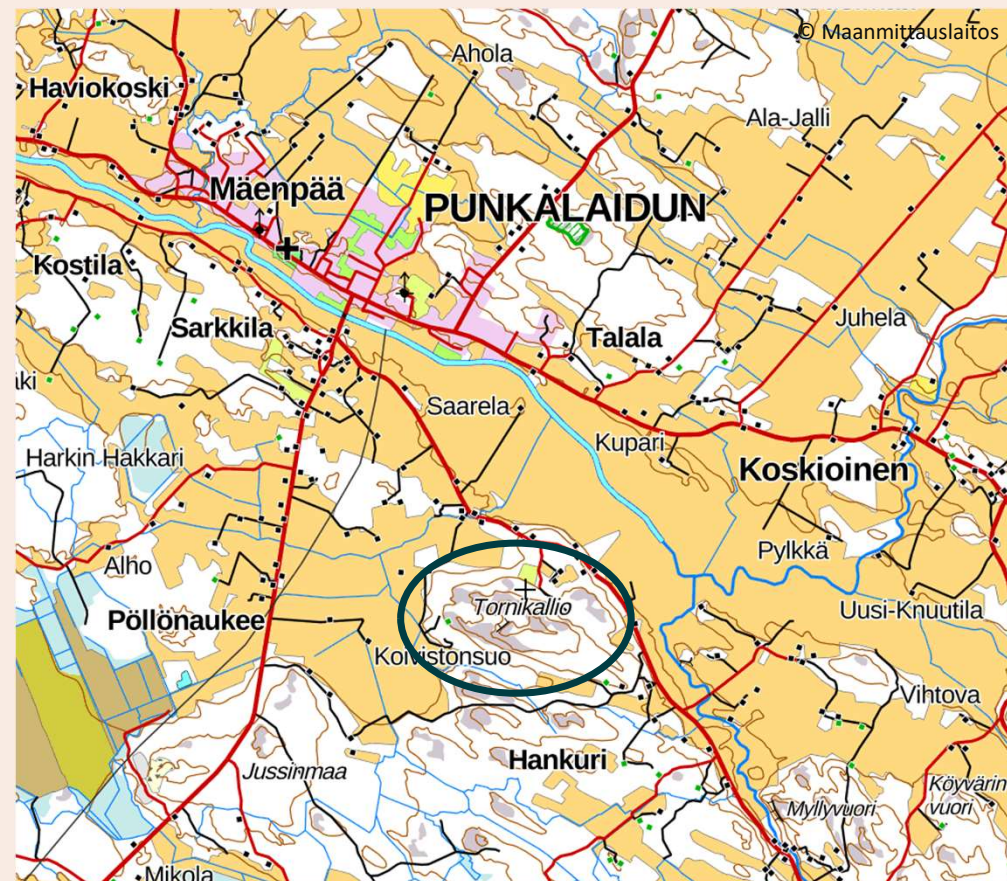


2. NYKYTILA

Alueella on tällä hetkellä valaistuja kuntoratoja ja latuja, ampumahiihtorata, luontopolkuja, frisbeegolfrata ja ulkokuntoilualue. Luontopolkujen yhteydessä on laavuja sekä maisematorni. Alueelta löytyy myös runsaasti pysäköintitilaa sekä erilaisia huoltorakennuksia.

Talviaikaan Porttikallion aluetta käytetään eniten maastohiihtoon. Yksisuuntaisten latureittien pituus on 1-7 km ja pääosa reiteistä ovat profiililtaan mäkisiä ja haastavia. Porttikallion ampumahiihtoradalla on 32 ampumapaikkaa ja kohde on valaistu. Alueella on myös Punkalaitumen kunnan omistama hiihtovälinelainaamo. Alueella on lumetusjärjestelmä, jonka käytöstä paikallinen urheiluseura huolehtii talkoovoimin. Lumetusvesi otetaan läheisestä lammesta. Latujen kunnossapitotilanteesta informoidaan kunnan verkkosivuilla, mutta päivittäistä latuinfoa tai latukamerakuvaa ei alueelta ole.

Sulanmaan aikaan Porttikalliolla käytetään patikointiin alueen kuntoratoja ja polkuverkostoja. Suosittuja ovat myös laavupaikka, grillikatot, maisematorni sekä ulkokuntoilulaitteet. Frisbeegolfradan väylät ovat jonkin verran heinittyneet ja tästä päätellen vähäisemmällä käytöllä. Alueelle ollaan toteuttamassa frisbeegolfradan laajennus 19 väyläiseksi ja Mobo-suunnistusrata.





Porttikallion ulkoilu- ja urheilualan yleissuunnitelma

3. OSALLISTAMINEN

3.1. Työpajat 1 ja 2

SUUNNITTELUKYÖPAJA # 1 20.9.2022

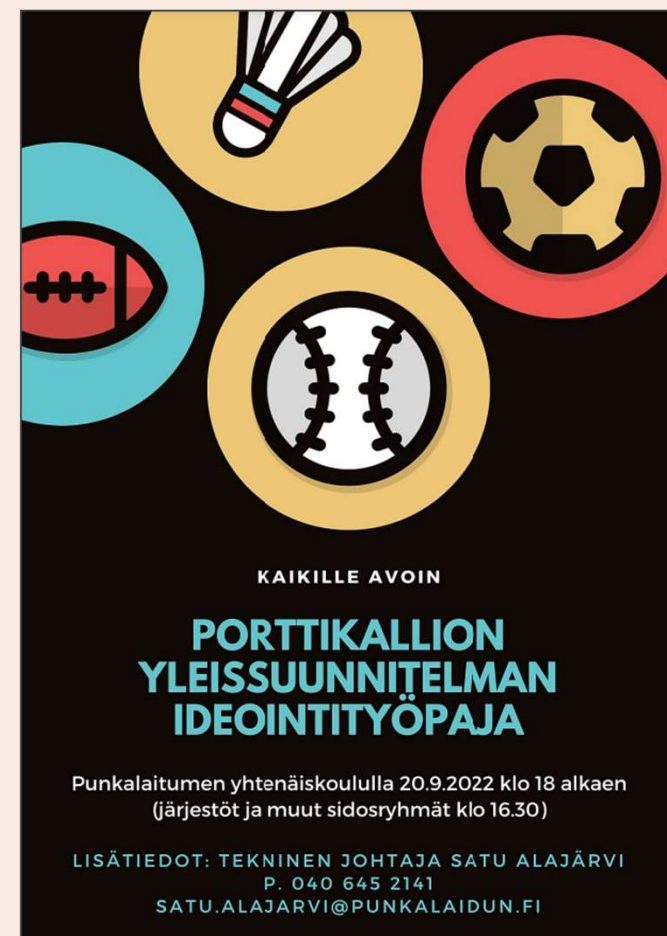
Hankkeen ensimmäinen työpaja järjestettiin syyskuussa Punkalaitumen yhteiskoululla. Työpaja järjestettiin kolmessa osassa: ryhmä 1 lapset ja nuoret, ryhmä 2 yhdistykset ja maanomistajat sekä ryhmä 3 kaikille avoin tilaisuus.

Tavoitteena oli kartoittaa kuntalaisten lähiliikuntapaikkatarpeita ja -toiveita sekä kerätä uusia ideoita liikuntapuiston kehittämiseen ja suunnittelun lähtöaineistoksi. Työpaja toteutettiin ryhmätyöskentelynä, jossa ryhmät kokosivat ideoita karttapohjaan. Lisäksi pajojen aikana käytiin runsaasti avointa keskustelua.

Työpajaan osallistui yhteensä 31 sidosryhmien edustajaa.

NETTIKYSELY

Ennen ensimmäistä työpajaa avattiin myös avoin nettikysely Porttikallion ulkoilualueen kehittämistä varten. Lomakkeella oli sekä avoimia kysymyksiä sekä monivalintalomake. Kyselyyn vastasi 22 kuntalaista.



3. OSALLISTAMINEN

3.1. Työpajat 1 ja 2

SUUNNITTELUTYÖPAJA # 2 12.12.2022

Hankkeen toinen työpaja järjestettiin joulukuussa Punkalaitumen valtuustosalissa. Työpaja järjestettiin kahdessa osassa: klo 13 alkaen kuntalaisille ja klo 15 alkaen kunnanhallitukselle.

Tavoitteena oli esitellä Porttikallion alueelle tehtyä yleissuunnitelmaa virtuaalimallin avulla ja saada kommentteja ja kehittämisideoita tehdystä suunnitelmasta.

Työpajan ensimmäiseen osuuteen osallistui 18 henkeä ja toiseen 10 henkeä.

NETTIKYSELY

Suunnitelma-aineisto virtuaalimalleineen julkaistiin myös Punkalaitumen kunnan nettisivuilla. Aineistoon pyydettiin kommentteja avoimen kommenttikentän avulla. Vastauksia nettikyselyyn saatiin 15 kpl.



3. OSALLISTAMINEN

3.2. Osallistamistulokset

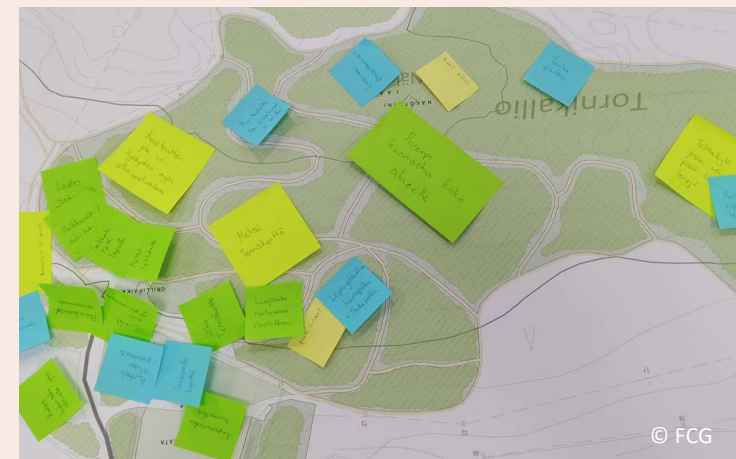
Ensimmäisen pidetyn työpajan osallistajat nostivat tärkeimmiksi Porttikankaalle kehitettäväksi toiminnoiksi ja toiveiksi täysimittaisen frisbeegolfradan, kuntoportaat, helpommat ladut, ulkokuntoilualueen kehittämisen, turvallisen pulkkamäen, paremman opastuksen sekä alueen yleisen siisteyden parantamisen.

Lisäksi alueelle esitettiin mm. leikkipaikkaa, metsäseikkailurataa, yhdysreittejä esim. metsästysseurojen laavuille, kesäteatteria ja lumetustyykkien kunnostamista.

Ensimmäisen työpajan ehdotusten perusteella tehtiin suunnitelmaluonnos, jossa esitettiin alueelle jäsennellyt toiminnot ja varusteet kartalla. Suunnitelmaluonnos ja sen pohjalta tehty virtuaalimalli esiteltiin toisessa osallistamistilaisuudessa. Aineistot olivat tutustuttavissa myös kunnan internet-sivuilla.

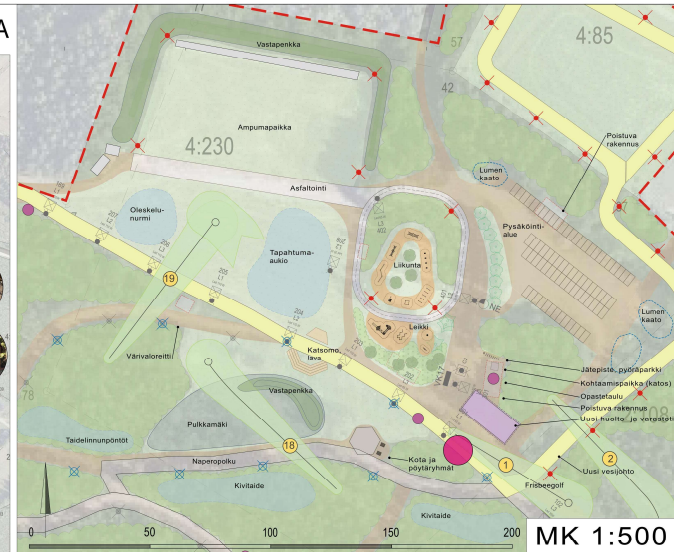
Toisessa osallistamistilaisuudessa kerättiin mielipiteitä suunnitelmasta ja näiden perusteella suunnitelmaa jatkokehitettiin. Suunnitelmaluonnosta pidettiin yleisesti ottaen hyvänä ja sen todettiin tarjoavan liikunta- ja virkistysmahdollisuuksia kaikille ikäryhmille. Suunnitelmassa ehdotettujen toimintojen toteutuskustannukset herättivät huolta, mutta toisaalta todettiin, että erilaiset rahoitusmahdollisuudet sekä esimerkiksi talkootyö auttavat kustannuksien pienentämisessä. Tilaisuudessa todettiin, että kuntoportaat olisivat luultavasti suunnitelman ensimmäinen toteutettava osa-alue.

Luonnosvaiheessa järjestetyn nettikyselyn vastauksien perusteella suunnitteluratkaisuihin oltiin tyytyväisiä, mutta huolta herättivät sekä kustannukset että alueen kunnossapito.



SUUNNITTELURATKAISUT

PORTTIKALLION ULKOILUALUEEN YLEISSUUNNITELMA



MERKINTÖJEN SELITYKSET

- Säilyvä puustoinen alue/metsäalue
- Tiesti
- Nykyinen kuntorata
- Nykyinen kuntorata/alusta
- Tasamaan reitti (kuntorata/alusta)
- Uusi aluuyhteys (talu)
- Nurmi/Niitynumialue
- Pensasalue
- Pulkkamäki
- Toiminnallinen alue
- Säilytettävä rakennus
- Poistettava rakennus
- Uusi rakennus
- Nykyinen valaisin (sijainti ikkimaarainen)
- Uusi valaisin
- Erikoisvalaistus
- Uusi lehti-havupu, sijainti viitteellinen
- Nykyinen lehti-havupu, sijainti viitteellinen
- Suunniteltu frisbeegolfvyöhyke
- Lumilitta
- Sisääntuloportti/ opastetun/ reittiposta
- Aluekulttuurit
- Suunnittelun alue

TOIMINNOT

- A. Asfalttirata
- B. Ulko- ja sisätila-alue
- C. Leikki-alue
- D. Ulko- ja sisätila-alue/koostoteori
- E. Infoalue, pyöräparkki, kokoukupaikka
- F. Huolto- ja varastorakennus, wc-tilat, vesipiste
- G. Pysäköintialue (73 autopaikkaa)
- H. Frisbeegolf (19 väylää)
- I. Tapahtuma-alue
- J. Oleakalu-alue
- K. Ampumapaikka
- L. Grillikatot ja istuskelu
- M. Pulkkamäki
- N. Ympäristötila
- O. Kuntorata
- P. Laavu
- Q. Näköalapaikka



4. YLEISSUUNNITELMA

4.1 Yleiset kehittämistoimenpiteet

Opastus ja sisääntulon kehittäminen

Koko Porttikallion aluetta esittelevä infotaulu uusitaan ja se sijoitetaan uudelle kohtaamispaikalle. Infotaulussa esitellään sekä valaistut että valaisemattomat reitit ja ladut ja latuprofiilit. Reittiopastus suunnitellaan ja toteutetaan siten, että opasteita tulee reittien varrelle risteyskohtiin. Reittiopastus toteutetaan päätasolla nimikyltein ja alemmalla tasolla esim. värikoodatuin puupylväin etäisyysmerkintöineen. Sisääntuloa korostetaan uudella porttiaiheella. Lisäksi Porttikalliolle kulkevan Laasjärventien risteykseen sijoitetaan ohjaava opastus ulkoilualueen suuntaan.

Pysäköinti

Pysäköintialueen linjausta selkeytetään ja pinnoite uusitaan. Alueen jäsentelyssä on huomioitu myös lumitilat sekä nykyiset kulkuyhteydet. Pysäköintialue on mitoitettu 73 henkilöautolle.

Rakennukset

Huolto-, välinevuokraus- ja muut yleiset tilat keskitetään yhteen isoon uudisrakennukseen. Tämän myötä alueelta voidaan poistaa 5 nykyistä erillistä rakennusta.

Oleskelu ja istuskelu

Alueen oleskelu keskittyy leikki- ja ulkokuntoilualueen yhteyteen. Nykyinen laaja nurmikenttä varataan tapahtuma- ja oleskelualueeksi. Leikki- ja kuntoilualueelle lisätään muutamia penkkejä istuskeluun. Myös grillikodan yhteyteen lisätään penkkipöytäryhmät. Alueelle on suunniteltu kohtaamispaikka, johon siirretään nykyinen ulkokuntoilualueella oleva katos. Kohtaamispaikan yhteyteen sijoitetaan myös pyörätelineet ja jätehuollon keräysastiat.



© FCG

4. YLEISSUUNNITELMA

4.1 Yleiset kehittämistoimenpiteet

Valaistus

Alueelle esitetään uutta valaistusta tasaisen maan latuosuudelle sekä leikki- ja ulkokuntoilun alueen yhteyteen. Lisäksi alueelle toteutetaan värivaloreitti, jossa erikoisvaloin valaistaan puita, isoa kiveä tai esimerkiksi jyrkkää rinnettä.

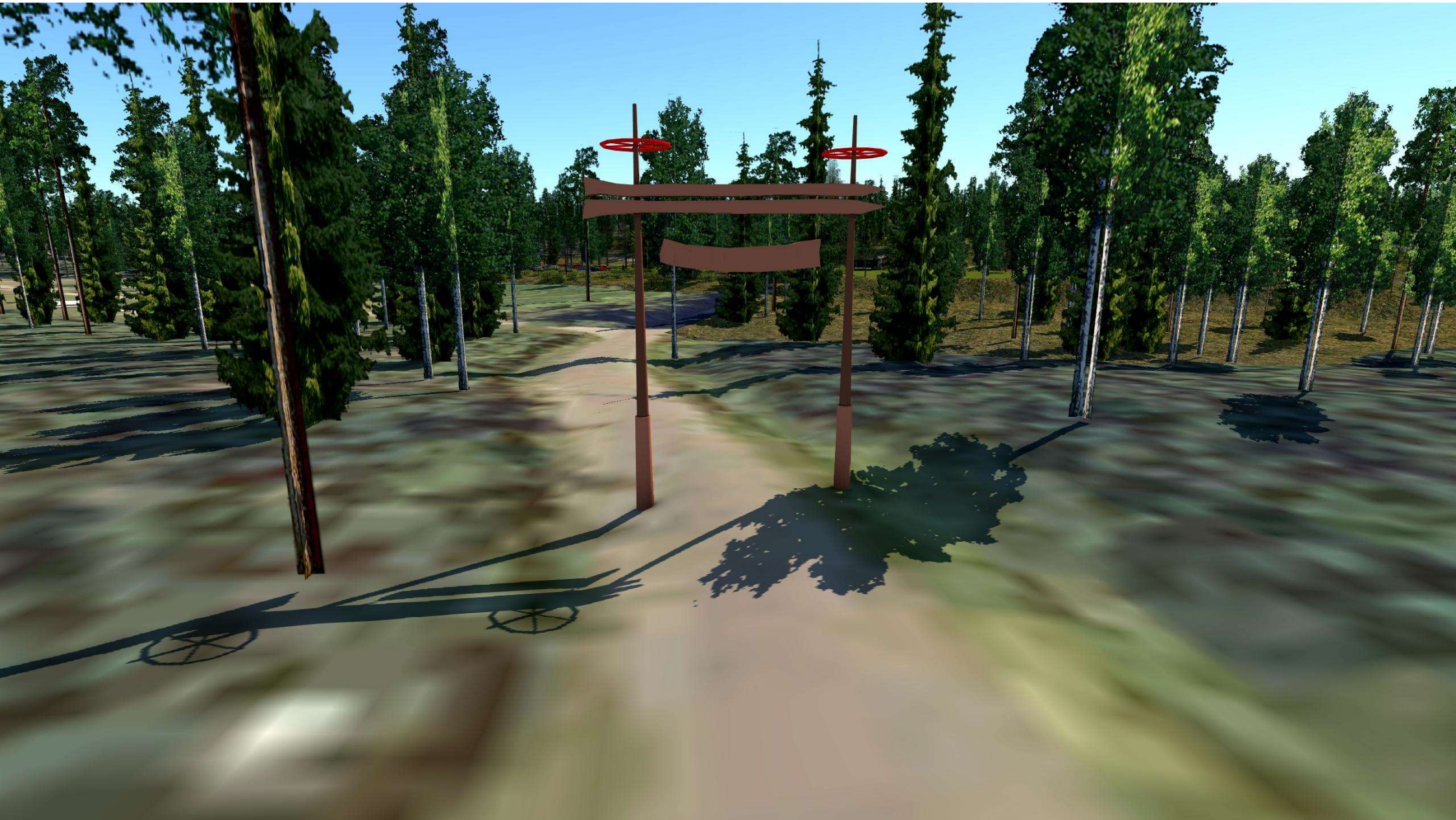
Valaistusta lisätään myös ulkokuntoilun alueen sekä nykyisen sakkoringin yhteyteen.

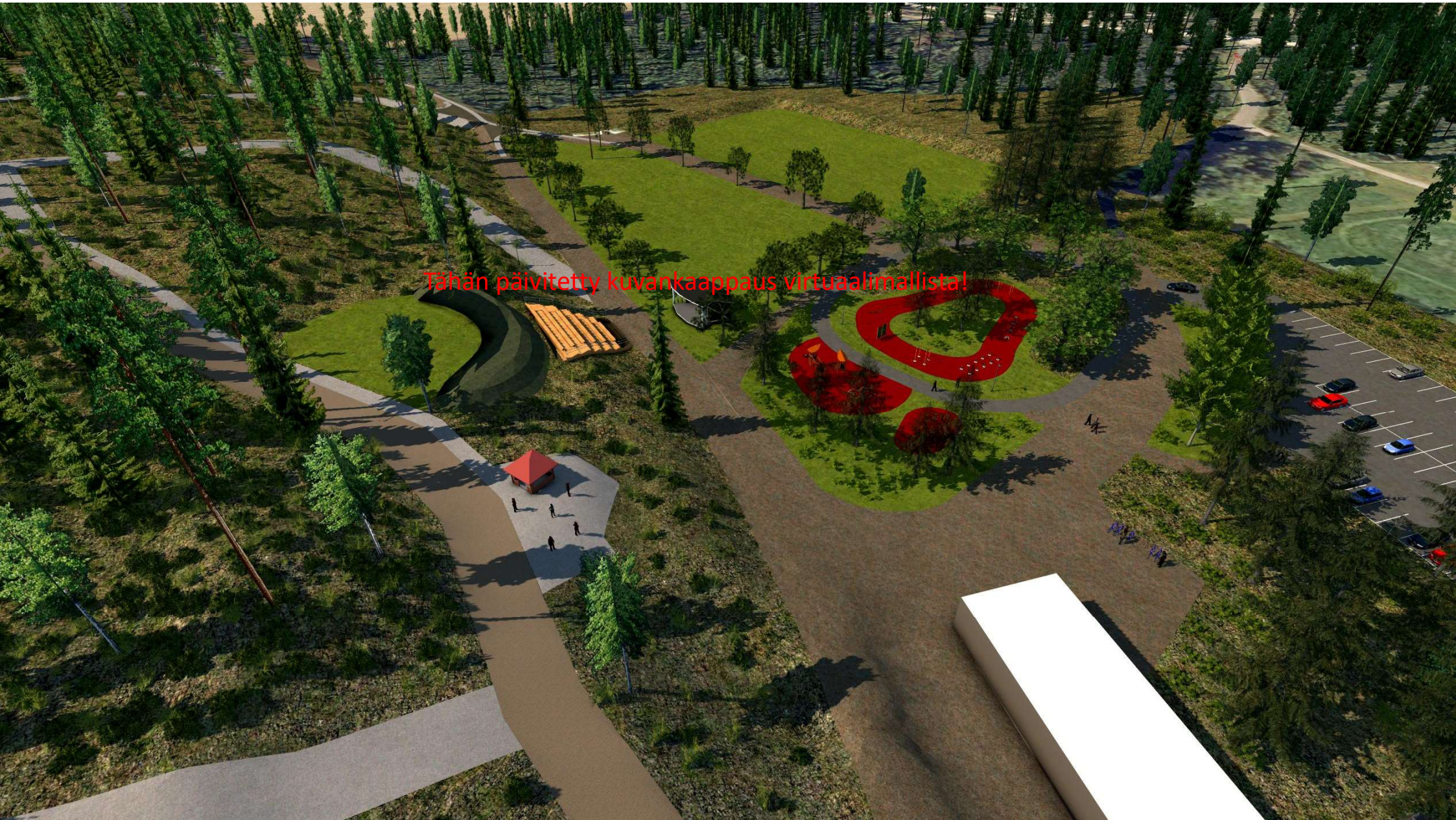
Kunnallistekniikka

Alueella ei ole tällä hetkellä rakennettua vesijohtoa tai viemäriä. Viemäriverdet johdetaan umpisäiliöön ja puhdasvesi tuodaan paikalle esim. tapahtumia varten. Lumetuslaitteiden käyttämä vesi otetaan läheisestä lammesta.

Porttikallion alueelle esitetään rakennettavan vesijohto kunnan vesijohtoverkosta. Liitospiste kunnan verkostoon on suhteellisen kaukana, mutta rakennettava vesijohto palvelisi myös Porttikallion lähellä sijaitsevia kiinteistöjä ja toimijoita.







Tähän päivitetty kuvankaappaus virtuaalimallista!

4.2 Kesätoiminnot

Ulkokuntoilualue

Nykystä aluetta laajennetaan ja kalusteet uusitaan. Uudet kalusteet sijoitellaan esteratamaiseen muotoon. Radan keskelle muodostuu rauhallinen oleskelualue, johon voidaan sijoittaa picnic-pöytäryhmiä. Vanhat kuntoiluvälineet voidaan sijoittaa Vartiolan alueelle tai toisaalle Porttikalliolla. Kuntoiluvälineiden valinnassa voidaan osallistaa kuntalaisia verkkokyselyn avulla. Kuntoilualueetta kiertää asfalttipintainen rata, jota voi hyödyntää juoksutreenissä. Talvisin rata toimii sakkokierroksena.

Leikkipaikka

Alueelle toteutetaan leikkipaikka metsämaastoon sopivin leikkivälinein. Leikkipaikka on sijoitettu lähelle ulkokuntoilualueutta, jolloin alueiden välillä säilyy suora näköyhteys. Leikkipaikan pinnoitteena käytetään turvahaketta. Aluetta rajataan ja jaotellaan puu- ja pensasistutuksin.

Kuntoportaajat

Kuntoportaajat sijoittuvat valaistun hiihtoreitin vierelle. Portaajat voidaan varustella kaiteeseen asennetuilla ledivaloilla ja/tai ajanottolaitteella. Portaajien yhteyteen toteutetaan levähdyspisteet penkkeineen.

Frisbeegolf

Porttikallion alueelle on erillisenä hankkeena suunniteltu 19- väyläinen frisbeegolfrata. Nykyinen rata täydentyä kymmenellä uudella väylällä.

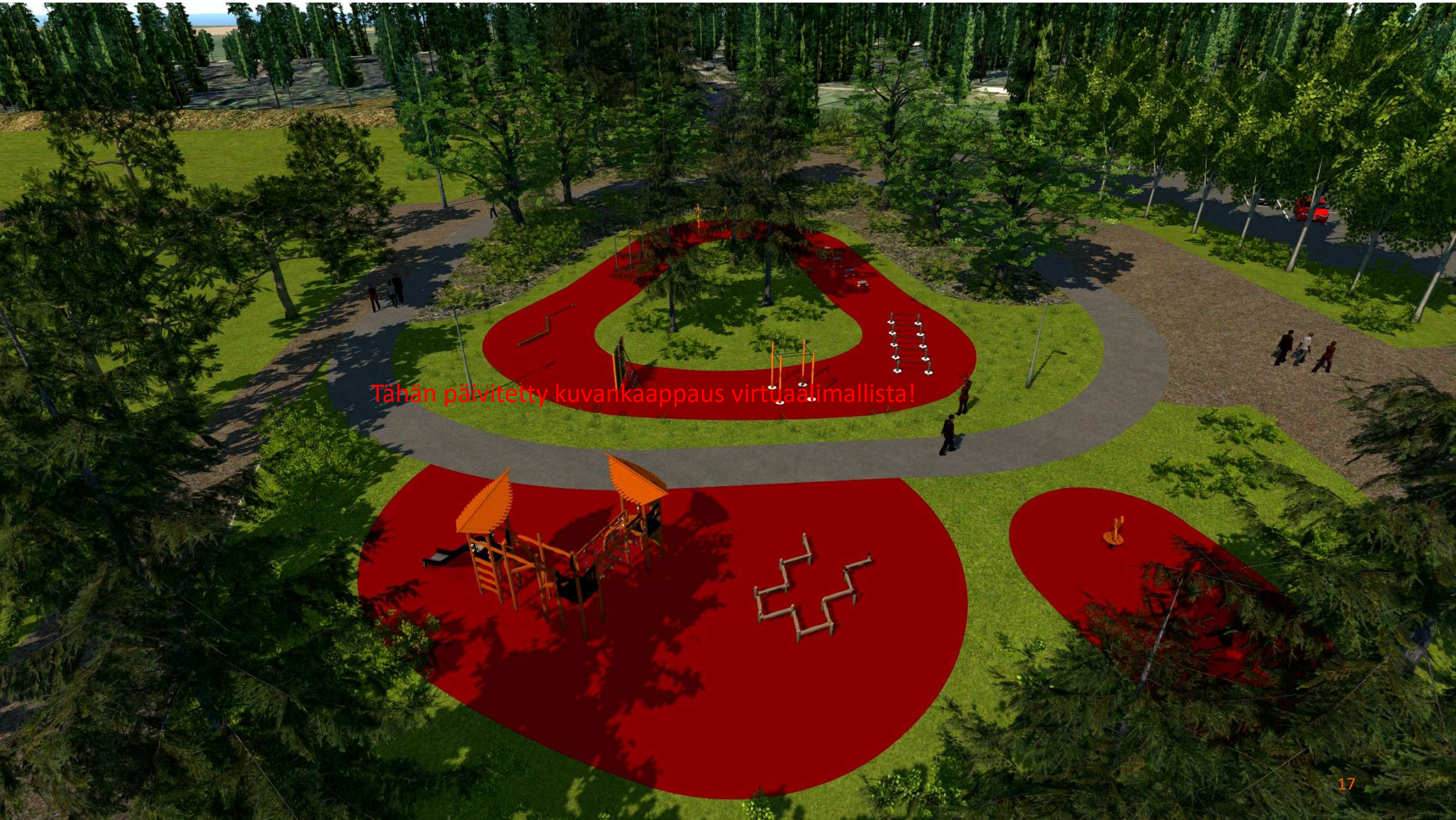
Suunnistus

Porttikallion alueella on kiintorastit ja vuoden 2023 aikana alueelle on rakentumassa lisäksi Mobo-rastit. Mobo-radalla suunnistetaan älypuhelimien ja sovelluksen avulla. Sovellus tallentaa kuljetun reitin, ajan ja käydyt rastit.

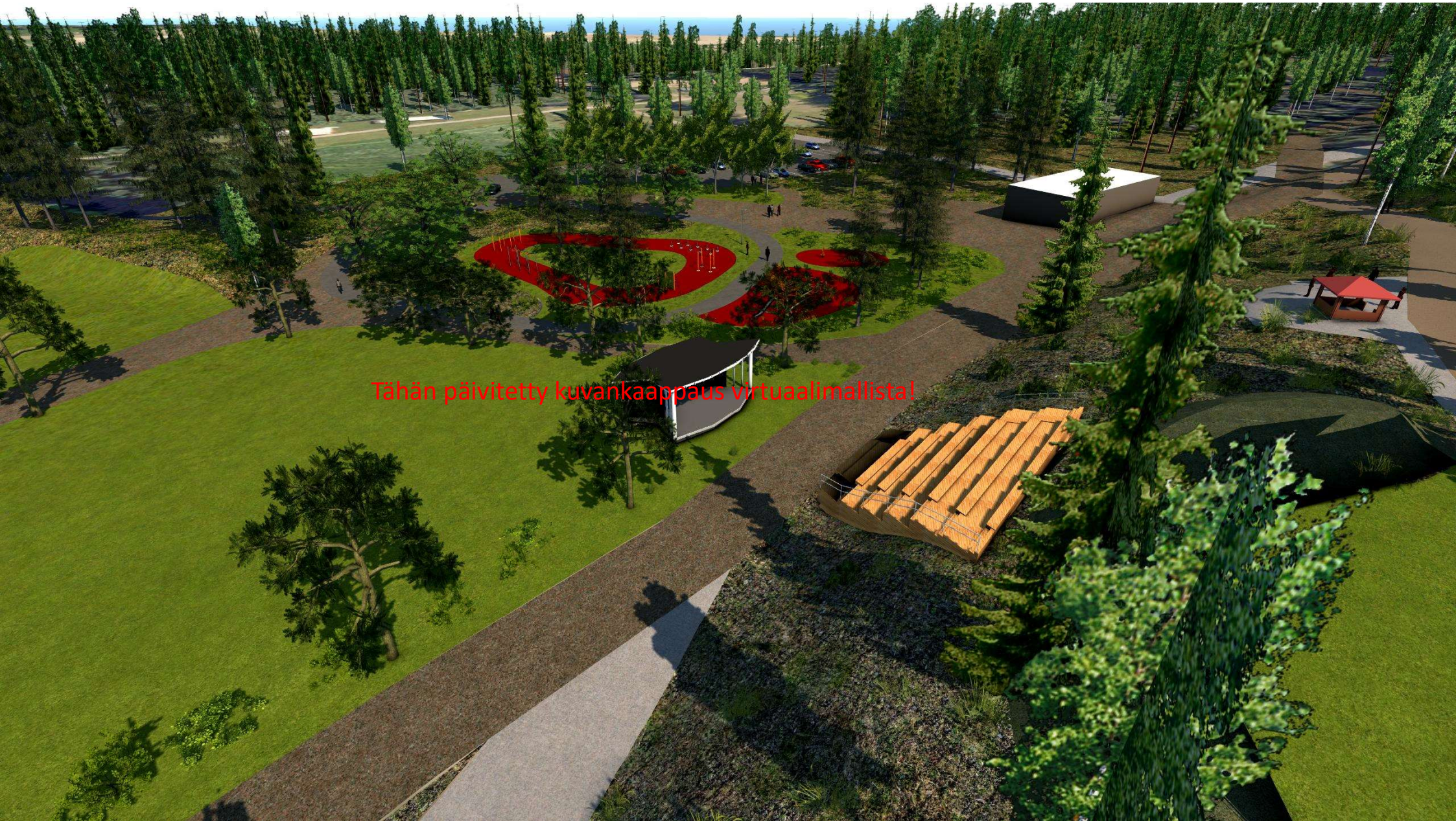
Ulkoauditorio

Oleskelu- ja opetustilana toimiva ulkoauditorio sijoittuu nurmikentän eteläpuolella olevaan rinteeseen. Puurakenteinen katsomo tarjoaa myös uusia mahdollisuuksia tapahtumien järjestämiseen. Auditorion sijainti on suunniteltu siten, että se on saavutettavissa kaiken kuntoisille ja ikäisille kuntalaisille.





Tähän päivitetty kuvankaappaus virtuaalimallista!



Tähän päivitetty kuvankaappaus virtuaalimallista!

TALVIAJAN SUUNNITTELURATKAISUT

4.3 Talvitoiminnot

Pulkkamäki

Grillikodan läheisyyteen raivataan maastoon pulkkamäki. Alueelta poistetaan puusto ja mäen alaosaan rakennetaan vastamäki ohjaamaan ja pysäyttämään laskijoiden vauhteja. Pulkkamäki lisää alueen talvikäyttöä etenkin lapsiperheiden osalta.

Tasaisen maan latu

Porttikalliolle tehdään uusi tasaisen maan latu, "Ollin lenkki" ja latu valaistaan koko matkalta. Valaistu, helppokulkuinen latu on kokonaisuudessaan noin 2 kilometrin mittainen, mutta mahdollistaa myös lyhyempien pätkien hiihtämisen. Ladun länsipääty yhdistyy nykyiseen reitistöön siten, että tasaisen maan reitin kautta pystyy halutessaan välttämään nykyisen reitistön jyrkimmät latuosuudet.

Yhdysladut ja virkistysverkostot

Porttikalliolta on mahdollista tehdä yhdyslatu kohti keskustaa. Yhdyslatu voidaan toteuttaa pelkästään Punkalaitumenjoen eteläpuolelle laajoille peltoalueille tai mahdollisuuksien mukaan myös joen pohjoispuolelle. Virkistysverkostoja voidaan yhdistää lähialueen laavuille ja nuotiopaikoille.

Ampumahiihto

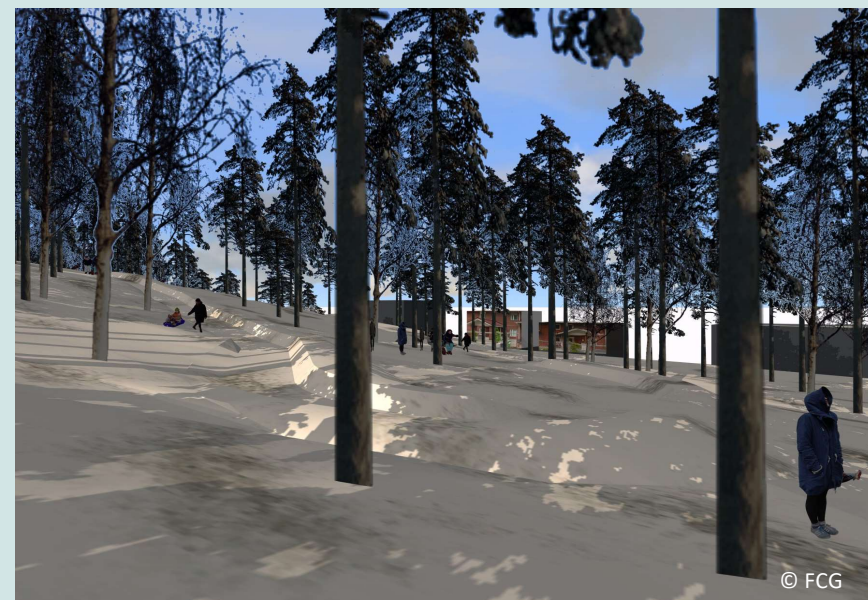
Alueen ampumahiihtoareena ja ampumapaikka säilytetään nykyisellään.

Lumetusjärjestelmä

Porttikalliolla on lumitykkeitä ja eritoten vähälumisina talvina ne ovat olleet kovalla käytöllä. Lumitykkien käyttö on paikallisen urheiluseuran vastuulla. Nykyinen pumppuasema on yksityisen omistamalla maa-alueella ja pumppuaseman käytössä on ilmennyt teknisiä ongelmia. Alueella tulisi selvittää pohjavesikaivon toteuttamista kunnan maa-alueelle sekä kaluston uusimismahdollisuutta. Myös vedenottoon käytettävän lammen sijoittamista kunnan maalle tulisi selvittää.

Latukamerat

Lähtöalueelle asennetaan latukamera. Ajantasainen kuva helpottaa alueen käyttäjiä, kun latutilanteen voi tarkistaa etukäteen.



4.3 Ympärivuotiset toiminnot ja kohteet

”Linnunpönttömetsä”

Grillikodan ympäristöön luodaan erityisesti lapsiperheille suunnattu alue. Alueelle esitetään toteutettavaksi taidelinnunpönttöjen pönttömetsä tai pönttöpolku. Pönttöjä voidaan toteuttaa koululaisten kanssa esimerkiksi puukäsityötunneilla. Pönttöjä voidaan koristella monella tapaa, vaikkapa maalaten.

”Naperopolun taidehahmot”

Grillikodan alueelle esitetään toteutettavaksi myös ympäristötaidetta. Ehdotettuina vaihtoehtoina on toteuttaa alueen kiviin graffititaidetta tai puumateriaalista veistoksia. Taideteokset voivat sijoittua kulkureittien varteen tai metsäalueiden sisälle muodostuvien polkureitistöjen yhteyteen.

Näkötorni, laavu ja luontopolku

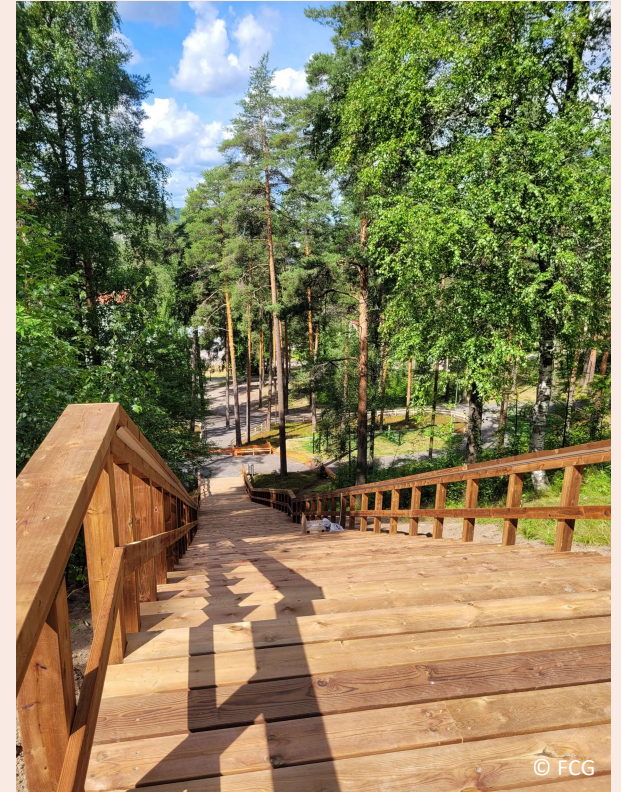
Porttikallion huipulla sijaitseva maisematorni ja laavupaikka ovat hyvässä kunnossa ja suosittuja retkikohteita. Laavulta pääsee helposti siirtymään noin 1,5 km pituiselle luontopolulle, josta löytyy asianmukaiset reittiopasteet sekä alueen luontoa esitteleviä opastetauluja.



5. KUSTANNUKSET

Rakennusosa	Tarkenne	Yksikkö	Määrä	Yks. hinta	Yhteensä
		m2	0	0 €	0 €
PURKUTYÖT					
Vanhon rakennusten purku		kpl	1	20 000 €	20 000 €
YLEISET TOIMENPITEET					
Opastaulut ja viitoitus		kpl	1	12 000 €	12 000 €
Sisääntuloportti		kpl	1	15 000 €	15 000 €
P-alue	jäsentely, tasaus	m2	2350	5 €	11 750 €
Uusi huoltorakennus		m2	230	1 100 €	253 000 €
Oleskelukalusteet, jäte ja pyöräparkki		kpl	1	15 000 €	15 000 €
Valaisinpylväs		kpl	43	1 500 €	64 500 €
KESÄTOIMINNOT					
Ulkokuntoalue	kalusteet ja pinnoitteet	kpl	1	80 000 €	80 000 €
Asfalttirata	sakkorinki	kpl	1	20 000 €	20 000 €
Leikkialue	kalusteet ja pinnoitteet	kpl	1	40 000 €	40 000 €
Kuntoportaat		m	80	1 000 €	80 000 €
Katsomo+lava		kpl	1	30 000 €	30 000 €
TALVITOIMINNOT					
Talviliikumäki		kpl	1	7 000 €	7 000 €
Latuverkoston parannus	sis. uudet reitit	m	600	60 €	36 000 €
Lumetusjärjestelmän uudistaminen		kpl	1	30 000 €	30 000 €
MUUT					
Ympäristötaide		kpl	1	5 000 €	5 000 €
YHTEENSÄ		(alv. 0%)			719 250 €

Frisbeegolf- ja Mobo-radan kustannukset kuuluvat omiin hankkeisiinsa.



© FCG

6 YHTEENVETO JA JATKOTOIMENPITEET

Porttikallion ulkoilu- ja urheilualan yleissuunnitelmassa esitetään laajalti uudistus- ja kunnostustoimenpiteitä Porttikallion alueelle. Yleissuunnitelma antaa raamit alueen kehittämiseksi tulevaisuudessa sekä auttaa investointien budjetoinnissa. Yleissuunnitelmassa esitetyt ratkaisut on helppo toteuttaa toisistaan erillisinä kokonaisuuksina, jolloin toteutuksen kustannukset saadaan jaettua useammalle vuodelle.

Yleisötilaisuuksien sekä nettikyselyiden perusteella ensimmäiseksi toteutettavaksi kokonaisuudeksi ehdotetaan kuntoportaita – niiden kannatus oli selkeästi suurin sekä ideointi- että luonnosten esittelyvaiheessa. Kuntoportaat on myös mahdollista toteuttaa talkootyönä. Ensimmäiseen toteutuskokonaisuuteen suositellaan sisällyttämään myös alueopasteiden parantaminen ja uusiminen. Opastus ei ole kustannuksiansa osalta merkittävä osuus, mutta alueen käytön suhteen se tuo huomattavia parannuksia.

Latuverkoston parannus tasaisen maan ladun sekä alueen valaistuksen osalta on myös tärkeä kehitettävä osa-alue Porttikallion virkistysalueella, joka laajentaa nykyisiä virkistysmahdollisuuksia hiihdon osalta merkittävästi myös sellaisille ulkoilijoille, joiden kuntotaso ei riitä nykyisen, haastavan latuverkoston käyttöön. Tasaisen ladun kehittäminen lisää koko perheen liikuntamahdollisuuksia. Myös talviliukumäen sekä leikkipaikan rakentaminen lisäävät koko perheelle suunnattuja virkistystoimintoja huomattavasti.

Alustavassa kustannusarviossa kehittämistoimenpiteet ja uudet rakenteet on esitetty osa-alueittain, jolloin eri toimintojen toteutusaikataulua voidaan haarukoida myös vuosittain käytössä olevan budjetin mukaan.

Porttikallion ulkoilu- ja urheilualan yleissuunnitelmassa esitettyjen kehittämistoimenpiteiden toteutuksen rahoituksessa kannattaa hyödyntää erilaisia rahoitusmahdollisuuksia, kuten valtiolta vuosittain haettavaa liikuntapaikkarakentamisen avustusta. Kustannuksia saadaan alemmaksi myös hyödyntämällä Punkalaitumen laajaa liikunta- ja joukkueurheiluyhdistystoimintaa sekä talkootyötä.

Erityisen tärkeää on huomioida se, että uusien investointien toteutumisen jälkeen alueesta pidetään hyvää huolta kunnossapidon osalta. Kuntalaisten vastauksissa toistui huomiot alueen nykyisestä kunnossapidon tasosta sekä huoli siitä, pysyvätkö mahdolliset uudet rakenteet ja alueet siistinä toteutuksen jälkeen.

FCG.